



# Zpravodaj

Česká zemědělská univerzita v Praze



mimořádné číslo – červen 2006

100 LET HISTORIE ZEMĚDĚLSKÉ UNIVERZITY V PRAZE



Dne 26. října 1906 schválil císař František Josef I. zřízení samostatného zemědělského odboru na Českém vysokém učení technickém v Praze a položil tak základ, z něhož dlouholetým vývojem vznikla dnešní Česká zemědělská univerzita v Praze. Sto let v životě člověka a jeho rodiny je dlouhá doba a je třeba tří generací – rodičů, dětí a vnuků – k jejímu překlenutí. V životě univerzity představuje sto let ale dobu relativně krátkou.

Univerzity totiž mají za sebou už dlouhou cestu. První univerzita v dnešním slova smyslu – univerzita Al-Azhar – vznikla již v roce 970 v Káhiře. První evropská univerzita ale vznikla v Bologni až kolem roku 1100. Brzy nato byla založena univerzita v Paříži a od roku 1300 jsou zakládány další univerzity, z nichž mnohé fungují dodnes. Česká zemědělská univerzita v Praze je na světě právě 100 let a porovnáme-li ji s těmi opravdu historickými a přes pět set let starými univerzitami, vidíme, že naše univerzita je právě teď ve svých nejlepších letech života.

První absolventi studia zemědělství na Českém technickém učení absolvovali nový zemědělský obor a vstupovali do života někdy kolem roku 1910, v době vlády doznívající rakousko-uherské monarchie. Prožili dvě světové války a v padesátých letech začínající totality ještě mohli svým vnukům vyprávět o svých studiích. Ti vnuci dnes ještě žijí mezi námi a jejich vzpomínky jsou mostem mezi událostmi před sto lety a dneškem.

Sto let vývoje, zrání a tradic zařazuje naši univerzitu mezi „kamenné“ a uznávané univerzity České republiky. Univerzita má i reálnou šanci získat stejně dobré postavení také v evropském prostoru. Na jejím dnešním postavení a úspěchu se podílely generace vynikajících učitelů, vědeckých i technických pracovníků a její dobré jméno po celou tu dlouhou dobu šířily tisíce absolventů.

Ve slově „univerzita“ můžeme identifikovat základy latinského „universitas rerum“ – celý svět, stejně jako „universum“ – vesmír. Každé z nich vyjadřuje poslání, které Česká zemědělská univerzita v Praze bezesporu naplňuje: nabízí a poskytuje ucelené, komplexní a teoreticky fundované vzdělání nejen v odborných disciplínách, ale podílí se i na formování kvalitní osobnosti svých studentů. Naši absolventi jsou schopni uplatnit se samostatně a tvořivě i ve zcela nových, náročných povoláních a funkcích v domácích i zahraničních podnicích a institucích.

Přívlastek „česká“ v názvu univerzity nás zavazuje být jedním z center vzdělanosti českého národa a k udržování a rozvíjení jeho tradic v globalizovaném světě. Ve funkci rektora jsem navštívil mnoho zemí a mohu potvrdit, že Česká republika se dnes pro západní země stává zajímavou a významnou zemí uprostřed Evropy. Tento pohled se bude posilovat, když budeme produkovat kvalitní vědeckou práci a nabízet kvalitní vzdělávání pro studenty z cizích zemí.

Jsmo již více než rok členy Evropské unie. Zdánlivě se nic nezměnilo – jaro je v areálu univerzity stejně příjemné a vzrušující jako vloni a předloni a za několik týdnů opět začne maratón zkoušek, státních zkoušek a přijímacích zkoušek a také doba dovolených a prázdnin. A potom opět začne nový akademický rok, areál se naplní novými tvářemi, studenti budou prožívat svůj jedinečný a vzrušující univerzitní život. Naši letošní absolventi odcházejí ze studia jako skuteční evropští občané a absolventi *evropské univerzity*. Zaměstnání a praxe v integrovaném evropském prostředí brzy prověří, jak je naše univerzita na tyto nové podmínky připravila. Domnívám se – a myslím, že právem – že se naše univerzita v novém evropském prostředí dobře uplatňuje.

Mám pro toto tvrzení dobré důvody:

Především je to stálý a vzrůstající zájem absolventů středních škol i dospělých občanů o studium na naší univerzitě. Již v loňském roce měla zájem o studium na naší univerzitě narušit první očekávaná degresivní populační vlna ze sedmdesátých let minulého století a počet zájemců o studium se měl snížit. Nestalo se tak. Naopak, navzdory všem odborným demografickým prognózám počty zájemců o studium na naší univerzitě stále narůstají. V letošním roce dosahuje počet podaných přihlášek rekordních hodnot – téměř 16 000.

Dalším dokladem vzrůstající kvality je hodnocení univerzity zahraničními experty. V dubnu skončila téměř rok trvající mezinárodní evaluace, během které tým zahraničních odborníků provedl komplexní hodnocení vzdělávací a výzkumné činnosti univerzity. Hodnocení evaluačního týmu je vesměs pozitivní a naznačuje cestu, jak se stát vedoucí evropskou univerzitou v oblasti věd o životě.

Jak vysvětlit tak velký zájem o studium na naší univerzitě? Důvodů je jistě více: Praha, která patří mezi nejkrásnější evropská města, krásný univerzitní areál, pestrá nabídka předmětů ve studijních plánech, dlouhodobá tradice, možnost dobrého uplatnění absolventů v praxi. Jsou to důvody přesvědčivé a zřejmě se vysokou mírou uplatňují při rozhodování absolventů středních škol. Domnívám se ale, že nejpřesvědčivějším důvodem zájmu o studium je *kvalita studijního prostředí*, které naše univerzita poskytuje – na rozdíl od některých jiných vysokých škol si stále udržujeme osobitý a individuální přístup ke studentům. Student není považován za zákazníka dožadujícího se obsluhy – student je v naší akademické obci považován za jedinečnou a neopakovatelnou osobnost. Přijímáme ho v květu jeho dospívání, sledujeme jeho zrání k dospělosti, k profesní a odborné kvalitě a těšíme se s toho, že se na tomto procesu můžeme podílet. Tento vztah studenti vnímají, uvědomují si jej. Svědčí o tom např. závěrečné anonymní ankety absolventů, ve kterých studenti hodnotí svůj pobyt na univerzitě až po závěrečných zkouškách, tedy v době, kdy už jsou na ní nezávislí.

Vysoký zájem o studium na naší univerzitě je potěšující a zavazující. Fakulty letos přijmou ke studiu opět o něco vyšší počet studentů než v loňském roce. Budou se proto hledat a aplikovat účinnější metody efektivnosti a účinnosti vzdělávacího procesu. Snažme se, aby přitom i nadále zůstalo zachováno to příjemné, typické a jedinečné prostředí, které je bezesporu jedním z hlavních důvodů tak vysokého zájmu uchazečů o studium na naší univerzitě.

Máme dobré podmínky pro další rozvoj a úspěch na trhu vzdělávání v Evropě: kvalifikované a zkušené pedagogy a vědecké pracovníky na katedrách, technické vybavení srovnatelné s vyspělými západními univerzitami, krásný areál. Věřím, že společně tyto zdroje využijeme k prospěchu naší univerzity a rozvoji vzdělanosti v evropském prostoru.

prof. Ing. Jan Hron, DrSc., dr. h. c.,  
rektor

# 100 let historie zemědělské univerzity v Praze

V letošním roce si připomínáme sto let od doby, kdy se zemědělství u nás začalo vyučovat na vysokoškolské úrovni.

Výuka zemědělských nauk má v českých zemích hluboké kořeny. Už od 18. století vznikaly na některých panstvích soukromé hospodářské školy. Stát svůj zájem na rozvoji zemědělství projevoval zakládáním odborných společností, značný vliv měla Vlastenecko-hospodářská společnost v letech 1771 až 1871.

V roce 1775 byla zřízena stolice zemědělství na pražské Karlo-Ferdinandově univerzitě, po čtyřech letech kvůli nezájmu studentů dočasně zanikla, v roce 1788 se jí podařilo obnovit. V rámci univerzity se zemědělství zachovalo do druhého desetiletí 19. století, kdy byla stolice zemědělských věd přičleněna k pražské České technické vysoké škole. Celých čtyřicet let, až do roku 1864, zde působil profesor Josef Tomáš Lumbe, na něj navázal profesor Jan Baptista Lambl, který byl považován za prvního profesora zemědělství na polytechnice. Profesor Lambl získal evropský věhlas, a to hlavně v oboru agronomickém.

Zápas o založení samostatné vysoké školy zemědělské se datuje už od šedesátých let 19. století. V čele těchto snah stál profesor Lambl, který měl i podporu širokých vrstev na venkově. Příslušná ministerstva ve Vídni však požadavek dlouho přehlížela a nakonec ho zamítla. Český sněm podpořil v osmdesátých letech 19. století stanovisko, že je třeba studium zemědělství v českých zemích reformovat. Po dlouhých jednáních bylo v roce 1890 na obou pražských technikách – české a německé – otevřeno páté všeobecné oddělení, kam byla přičleněna i výuka zemědělství. V devadesátých letech

*(Otevření předklad z jazyka německého do jazyka českého)*

36.961

Nejmilostivější pane!

Již delší dobu projevuje se snaha za strany nejrůznějších faktorů v Čechách a jmenovitě i ze strany příslušných technických vysokých škol po zřízení zemědělského oddělení na české technické vysoké škole v Praze a zavedení kulturnětechnického studia na obou pražských technických vysokých školách. Živý zájem širokých kruhů na těchto akcích vyplývá mezi jiným z různých návrhů a interpelací v poslanecké sněmovně říšské rady a v českém Zemském sněmu.

Ke zřízení zemědělského oddělení na české technické vysoké škole v Praze přispívá skutečnost, že doposud nebyla dána příslušníkům českého národa příležitost k zemědělskému vzdělání na vysokoškolské úrovni v jejich vlastní zemi, poněvadž v přítomné době existují pouze vysoká škola pro kulturu pěstí ve Vídni s německým vyučovacím jazykem a zemědělské oddělení na filosofické fakultě univerzity v Krakově s polským vyučovacím jazykem.

Dále je třeba doufat, že takové vysokoškolské oddělení v Praze bude mít blahodárný vliv na zemědělství a zemědělský průmysl v českých oblastech Čech, jakož i na Moravě a ve Slezku. Z posléze uvedeného důvodu přimlouvá se za tuto akci i ministerstvo zemědělství.

Věřím proto, že je správné vyhovět stále naléhavěji předkládaným přáním českých zemědělců a od

Vašeho Veličenstva

vyprosit si povolení ke zřízení takového zemědělského oddělení na české technické vysoké škole v Praze.

Vyučování na tomto oddělení by analogicky s vysokou školou pro kulturu pěstí obsahovalo 4 ročníky a jako doklad získaného vědeckého vzdělání by rovněž v analogii s vysokou školou pro kulturu pěstí byly naplánovány 3 státní zkoušky.

Otevření prvního ročníku se předpokládá ve studijním roce 1906/1907.

Konstantním požadavkem na příslušné oddělení je 42.000 korun ročně. Jednorázový mimořádný požadavek se navrhuje okolo 35.000 korun.

Definitivní stanovení těchto částek bude ještě předmětem zvláštních dojednání. Pro rok 1907 mimořádný požadavek 17.072 korun. Mimořádný požadavek pak 7.100 korun s tím, že tyto požadované částky byly zahrnuty se souhlasem ministerstva financí do státního rozpočtu pro rok 1907.

Pro rok 1906 nenaběhnou žádné vícenáklady.

Příklad žádosti o zřízení zemědělského oddělení České vysoké technické školy z roku 1906

Zpravodaj ČZU v Praze – mimořádné číslo

Pokud se týče nákladů na zavedení kulturnětechnického vyučování byla rovněž zahájena jednání s českým zemským sněmem za účelem získání příspěvku, která ale přinesla stejný negativní výsledek jako pokud se týče příspěvku na náklady zemědělských odděleních českých technických vysokých škol.

I zde se domnívám, že by nebylo vhodné předmětnou akci učinit závislou na zemském příspěvku a bylo by proto třeba vícenáklady, jako u zemědělského oddělení, až na další krytí v plném rozsahu ze státní pokladny. Dosavadní závazek země České na uhrazení poloviny personálních nákladů pro kulturnětechnickou výuku podle původního požadavku zůstávají konečně i nadále zachovány.

Tak se dostávám po získání krátkou cestou souhlasu ministra zemědělství a ministra financí k neponíženejší prosbě:

Nechť

Vaše Veličenstvo

co nejmilostivěji schválí zřízení zemědělského oddělení, obsahující čtyři ročníky, na české technické vysoké škole v Praze, počínaje studijním rokem 1906/1907, a dále ve stejné době přeměnu dosavadního tříletého kulturnětechnického kursu na obou pražských technických vysokých školách a to vždy na jedno oddělení se čtyřmi ročníky a mnohem milostivěji pověří k vydání potřebných zkušebních předpisů, vyplývajících z titulu provedení těchto akcí.

(podepsán: Marchet)

Vídeň, 13. října 1906

Nejponíženejší

NÁVRH

nejoddanějšího

ministra

kultury a vyučování

Dr. Gustava Marcheta

tykající se zřízení zemědělského oddělení na české technické vysoké škole v Praze a kulturnětechnického oddělení na obou pražských technických vysokých školách.

Schvaluji zřízení zemědělského oddělení české technické vysoké školy v Praze obsahujícího čtyři ročníky počínaje studijním rokem 1906/7 a dále ve stejné době přeměnu dosavadních tříletých kulturnětechnických kursů na obou pražských technických vysokých školách vždy po jednom oddělení se čtyřmi ročníky a uděluji Vám požadované pověření k vydání potřebných zkušebních předpisů.

Vídeň, 26. října 1906

Podepsán: František Josef

Dovolují si dodat, že správa pro vyučování neopomněla za účelem snížení tohoto požadavku pro státní rozpočet zasadit se u zemského výboru Království Českého o poskytnutí příspěvku ze strany země. Zemský výbor ale prohlásil, že přes velký význam, který přikládá zřízení příslušného oddělení, s ohledem na nepřiznivý stav zemských financí, nebude schopno provedena zásadní sanace zemských financí. Za tím účelem, aby ustavení předmětného oddělení nebylo odsouváno na neurčito, bylo by podle mého aktivního názoru pokryt až na další celkový požadavek ze státních prostředků.

Pokud se týče zavedení kulturnětechnického vyučování na obou pražských technických vysokých školách, dovoluji si poznamenat, že v přítomné době na těchto vysokých školách na vládní číslo jednací 4081, bylo zavedeno tříleté kulturnětechnické kursy.

Navrhované rozšíření těchto kursů vždy na jedno čtyřleté oddělení má za cíl odstranění současné přetížení studujících a jejich intenzivnější a účelnější vzdělávání pro jejich povolání, zvláště pokud se týče inženýrských oborů.

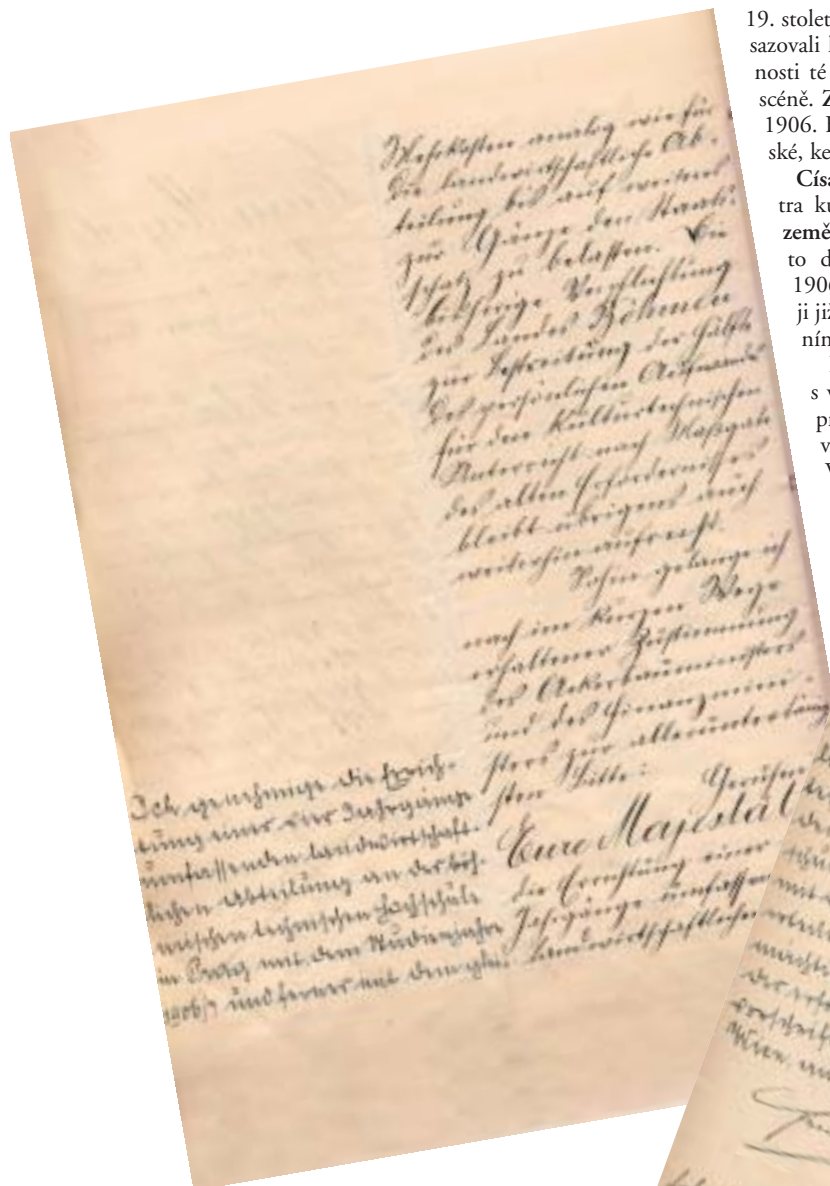
I tato akce je ze strany ministerstva zemědělství podporována a zdá se mi, že odpovídá rovněž rozšíření n na 4 roky na základě nejvyššího rozhodnutí z 8. srpna 1905, vládní číslo jednací 2231.

Otevření prvního ročníku reorganizovaného kulturnětechnického vyučování na obou pražských technických vysokých školách by mělo být zahájeno již ve studijním roce 1906/1907. Pro příslušná oddělení bude třeba stávající zkušební předpis pro tříleté kulturnětechnické studium v Praze přepracovat odpovídajícím způsobem.

Náklady předmětné reorganizace jsou poměrně nízké. Permanentní požadavek na učitele se odhaduje částkou 800 korun pro německou technickou vysokou školu a pro českou technickou vysokou školu částkou okolo 9.000 korun. Rozdíl se vysvětluje jednak tím, že na německé technické vysoké škole některá zařízení pro výuku, která jsou nutná pro zajištění kulturnětechnického studia, jsou již k dispozici, na české technické vysoké škole ale ne, jednak z rozdílů organizací obou oddělení, odlišujících se v drobných podrobnostech. Pro zbytek roku 1906, jakož i pro rok 1907 nevznikl zatím vůbec požadavek na další náklady.

Pokud se týče návrhu týkající se učitelského personálu na uvedených odděleních dovoluji si ve vhodném okamžiku předložit nejponíženejší návrh.

Vaše Veličenstvo



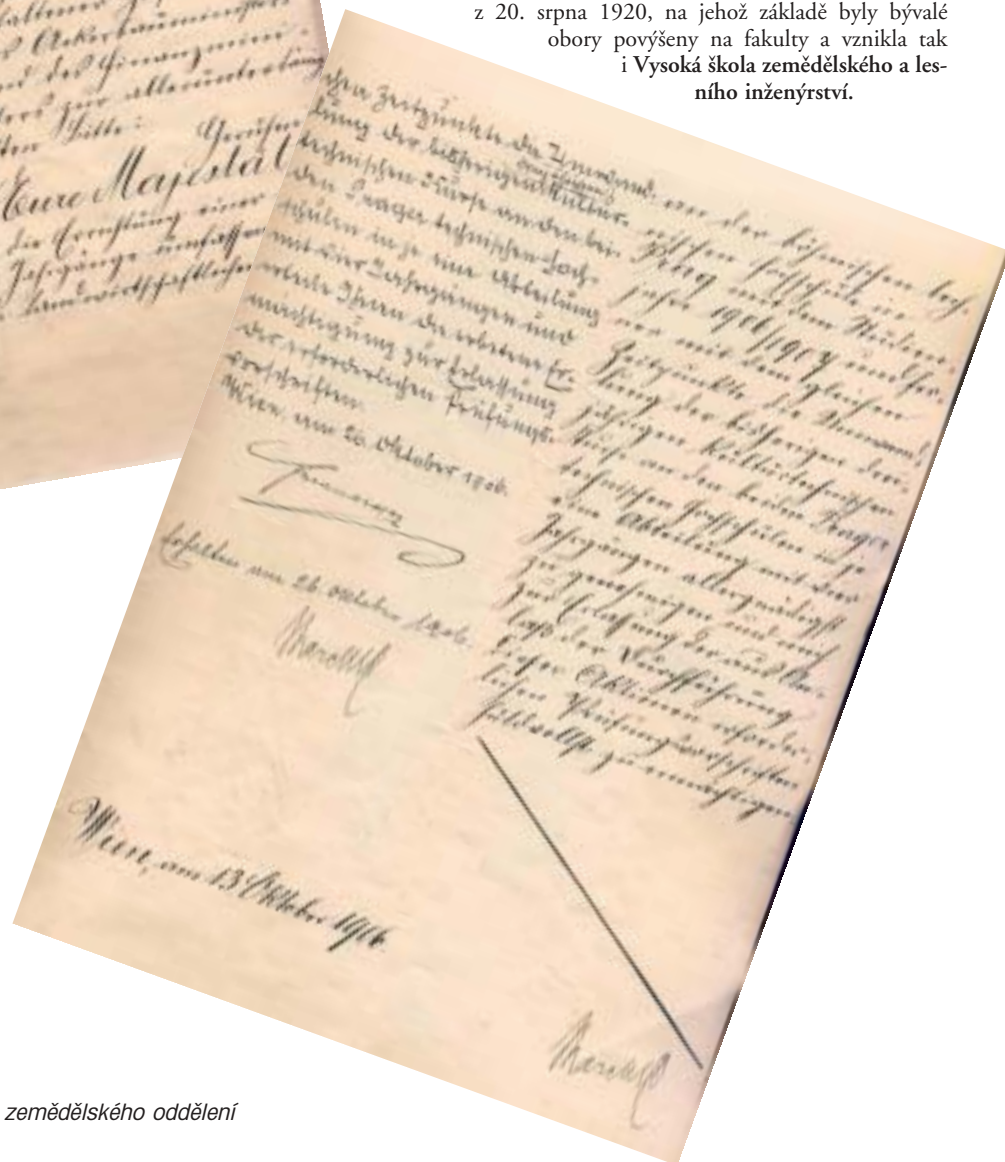
19. století zesílila snaha po založení samostatného zemědělského oboru. Pro-  
sazovali ho profesori Julius Stoklasa a Jan Vladimír Hráský, výrazné osob-  
nosti té doby, kteří jako zemští poslanci hájili tento zájem i na politické  
scéně. **Zemědělské oddělení** při české technice se podařilo zřídit až v roce  
1906. Byl to významný krok ke vzniku samostatné vysoké školy zeměděl-  
ské, ke kterému ale došlo až o 46 let později.

Císař František Josef podepsal 26. října 1906 ve Vídni na návrh minist-  
tra kultu a vyučování Gustava Marcheta **zakládací listinu ke zřízení  
zemědělského oddělení na České technické vysoké škole v Praze**. Tím-  
to dokumentem schválil čtyřleté studium počínaje školním rokem  
1906/1907. Do prvního ročníku se zapsalo 48 posluchačů, o rok pozdě-  
ji již 104 studentů a jejich počet se zvyšoval až do 1. světové války. Prv-  
ním děkanem zemědělského oboru byl zvolen profesor Julius Stoklasa.

Po vzniku samostatného zemědělského oddělení nastaly problémy  
s výukovými prostorami. V dubnu 1907 byl zaslán do Vídně návrh  
pronajmout Gröbovu vilu na Vinohradech spolu se žádostí o příspě-  
vek na rekonstrukci, ani jeden požadavek nebyl schválen. Výuku na  
Vinohradech se podařilo zahájit až v roce 1908 po studentské stáve-  
ce za zlepšení podmínek studia zemědělství.

Vznik samostatného Československa v říjnu 1918 přinesl nové  
perspektivy i pro vysoké školství. Vysokoškolákům se otevřely další  
možnosti uplatnění a zájem o studium stoupal, na Českém  
vysokém učení technickém tak ještě vzrostla potřeba reformy.

Zásadní posun v organizaci školy přineslo vládní usnesení  
z 20. srpna 1920, na jehož základě byly bývalé  
obory povýšeny na fakulty a vznikla tak  
i **Vysoká škola zemědělského a les-  
ního inženýrství**.



Souhlas Františka Josefa se zřízením zemědělského oddělení  
z 26. října 1906



Gröbova vila na Vinohradech

Od školního roku 1920/21 tak v Československu existovala čtyři vysokoškolská pracoviště pro obor zemědělství: Vysoká škola zemědělského a lesního inženýrství (VŠZLI) při ČVUT v Praze, samostatná Vysoká škola zemědělská v Brně, Vysoká škola zvěrolékařská v Brně a Vysoká škola zemědělská v Děčíně-Libverdě jako zemědělské oddělení Německé vysoké školy technické v Praze.

Oporami profesorského sboru zůstali po celá dvacátá léta profesori Stoklasa a Hráský, vedle nich desítky dalších profesorů a docentů. Nejznámějším z nich se stal profesor Vladislav Brdlík, v letech 1920 až 1921 československý ministr zemědělství.

Od února 1921 získala Vysoká škola zemědělského a lesního inženýrství rozhodnutím vlády pro výuku praktických předmětů do své správy statky v Uhříněvsi a Netlukách. Studenti tak získali 575 hektarů půdy, sloužila jim i vlastní mlékárna, lihovar, mlýn, hřebčinec, drůbežárna a ovocná školka.

Zájem mladých lidí o studium se zvyšoval, do popředí stále více vystupovala otázka výstavby nového areálu české techniky, po zvážení řady variant byl od pražské obce zakoupen pozemek v Dejvicích. Základní kámen byl položen v roce 1925 za účasti československých politiků včetně prezidenta T. G. Masaryka. Výstavba postupovala pomalu kvůli nedostatečným státním dotacím i vlivem hospodářské krize. Vysoká škola zemědělského a lesního inženýrství se do Dejvic přestěhovala v roce 1937.

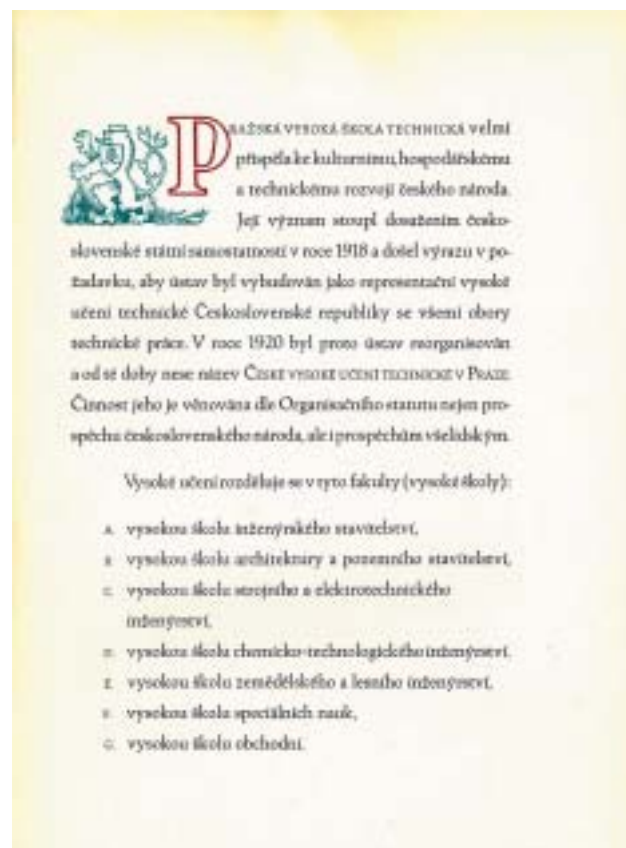
V roce 1939 měla Vysoká škola zemědělského a lesního inženýrství vlastních 26 ústavů: Ústav agropedologie, meteorologie a klimatologie, Chemický ústav, Ústav zemědělské správovědy, taxace a účetnictví, Laktologický ústav, Ústav pro ušlechťování rostlin, speciální produkci rostlinnou a mlynářství, Výzkumná stanice mlynářská, Ústav nauky o hospodářských strojích a encyklopedie technické mechaniky, Ústav zemědělské technologie, Ústav věd právních a správních, Ústav pro pěstění lesů a nauku o lesním rostliništi, Zoologický ústav, Ústav pro lesnické stavby inženýrské a hrazení bystřin, Ústav hospodářského zařízení lesů a lesnické geodézie, Ústav botanický, Ústav všeobecné a speciální zootechy, Ústav zemědělského stavitelství, Ústav fytopatologický, Ústav lesní taxace, Ústav agrikulturní chemie, Ústav produkce rostlinné, Ústav bakteriologický, Ústav anatomie a fyziologie domácích zvířat, Ústav zvěrolékařský, Ústav lesní těžby a mechanické technologie dřeva, Ústav lesní ochrany, Ústav nauky o výživě a krmení hospodářských zvířat, Ústav pro dendrologii, myslivost a biologii lovné zvěře.



Budova Českého vysokého učení technického v Dejvicích

a 165 na lesnickém oboru, v letním semestru to bylo 293 studentů na zemědělském a 183 na lesnickém oboru. Druhá světová válka zastavila rozmach školy. Život na všech českých vysokých školách se zastavil.

Po osvobození Prahy v květnu 1945 obnovilo okamžitě České vysoké učení technické svou činnost. Výuka na VŠZLI byla zahájena v červnu ve zkráceném semestru, na podzim se začalo s normální výukou podle předválečných studijních programů. Ve školním roce 1947/1948 bylo na VŠZLI zapsáno celkem 1726 studentů – 1613 chlapců a 113 dívek. Po únoru 1948 se na školách projevil politický vliv, nastaly velké personální změny v učitelském sboru i mezi studenty. Do přednášek byly od následujícího roku zavedeny politické předměty.



Vznik Vysoké školy zemědělského a lesního inženýrství v roce 1920

**P**RAŽSKÁ VYSOKÁ ŠKOLA TECHnická velmi přispěje ke kulturnímu, hospodářskému a technickému rozvoji českého národa. Její význam stoupl dosažením československé státní samostatnosti v roce 1918 a došel výrazu v požadavku, aby ústav byl vybudován jako reprezentativní vysoké učení technické Československé republiky se všemi obory technické práce. V roce 1920 byl proto ústav reorganizován a od té doby nese název **ČESKÉ VYSOKÉ UČENÍ TECHNICKÉ V PRAZE**. Činnost jeho je věnována dle Organizačního statutu nejen prospěchu československého národa, ale i prospěchu všech národů.

Vysoké učení rozděluje se v tyto fakulty (vysoké školy):

- a. vysokou školu inženýrského stavitelství,
- b. vysokou školu architektury a pozemního stavitelství,
- c. vysokou školu strojího a elektrotechnického inženýrství,
- d. vysokou školu chemicko-technologického inženýrství,
- e. vysokou školu zemědělského a lesního inženýrství,
- f. vysokou školu speciálních nauk,
- g. vysokou školu obchodní.

## Děkani VŠZLI

1907/1908	prof. Ing. PhDr. Julius Stoklasa	1928/1929	prof. Ing. Dr. Otakar Laxa
1908/1909	prof. MUDr. MVDr. Theodor Kašpárek	1929/1930	prof. Ing. Vojtěch Kaisler
1909/1910	prof. Ing. PhDr. Alois Velich	1930/1931	prof. PhDr. Karel Kavina
1910/1911	prof. Ing. PhDr. Julius Stoklasa	1931/1932	prof. JUDr. František Kubec
1911/1912	prof. MUDr. MVDr. Theodor Kašpárek	1932/1933	prof. Ing. Dr. Adolf Ernest
1912/1913	prof. Ing. Josef Kopecký	1933/1934	prof. Ing. Dr. Vilibald Ševčík
1913/1914	prof. Ing. Dr. Jaroslav Formánek	1934/1935	prof. Ing. Dr. Vilibald Ševčík
1914/1915	prof. Dr. Alois Velich	1935/1936	prof. Ing. Dr. Jan Sigmund
1915/1916	prof. Ing. Josef Kopecký	1936/1937	prof. Ing. Dr. Alois Kdoulím
1916/1917	prof. RNDr. Cyril Purkyně	1937/1938	prof. Ing. Dr. Stanislav Knor
1917/1918	prof. Ing. PhDr. Julius Stoklasa	1938/1939	prof. Ing. Dr. Jan Jelínek
1919/1920	prof. Ing. Josef Kopecký	1939/1940	prof. Ing. Dr. Karel Matyáš
1920/1921	prof. Ing. Josef Kopecký	1939 – 1945	
1921/1922	prof. Dr. Ing. Vladislav Brdlík	1945/1946	prof. Ing. Dr. Karel Matyáš
1922/1923	prof. Dr. Ing. Vladislav Brdlík	1946/1947	prof. Ing. Dr. Stanislav Knor
1923/1924	prof. Dr. Ing. Vladislav Brdlík	1947/1948	prof. Ing. Dr. Josef Anderle
1924/1925	prof. Dr. Ing. Josef Anderle	1948/1949	prof. Ing. Dr. Vladimír Kosil
1925/1926	prof. Dr. Ing. PhDr. Jaroslav Just	1949/1950	prof. Ing. Dr. Vladimír Kosil
1926/1927	prof. Ing. Gabriel Jirsík	1950/1951	prof. Ing. Dr. Vladimír Kosil
1927/1928	prof. Ing. Dr. Theodor Petřík		

V listopadu 1952 byla vládním nařízením zřízena samostatná **Vysoká škola zemědělská (VŠZ)** v Praze. Měla tři fakulty – agronomickou, provozně ekonomickou a mechanizační. Lesnická fakulta zůstala v rámci Českého vysokého učení technického a po roce 1959 se začlenila do VŠZ v Praze.

V roce 1952 začaly přípravy k výstavbě nového areálu školy. Uvažovalo se o třech místech pro novou školu, přednost dostal Suchdol, který tehdy ještě nebyl součástí hlavního města.

### Výstavba nového areálu VŠZ v Suchdole

Na ideový návrh Vysoké školy zemědělské v Praze Suchdole byla v roce 1957 vypsaná veřejná urbanistická a architektonická soutěž. Porota, sestavená ze zástupců Ministerstva školství a kultury, Krajského a Ústředního národního výboru v Praze, Svazu architektů ČSR a VŠZ, posuzovala 24 vypracovaných a k zadanému termínu odevzdaných návrhů na začátku roku 1958. První cenu získal **Ing. arch. Jan Čejka**, mladý absolvent Fakulty architektury ČVUT v Praze.

Zpracováním projektu byl pověřen Státní ústav pro projektování zemědělských staveb, prováděcí plány vypracoval stavební podnik Průmstav Praha, který celou stavbu v následujících letech realizoval.

V období 1961 – 1965 byly postupně vybudovány koleje, rektorát a aula. V roce 1967 byly dokončeny budovy fakult, pavilon katedry veterinárních disciplín (pokusná stáj), skleníky, zdravotní zařízení a byty pro zaměstnance, v roce 1969 sportovní centrum katedry tělesné výchovy.

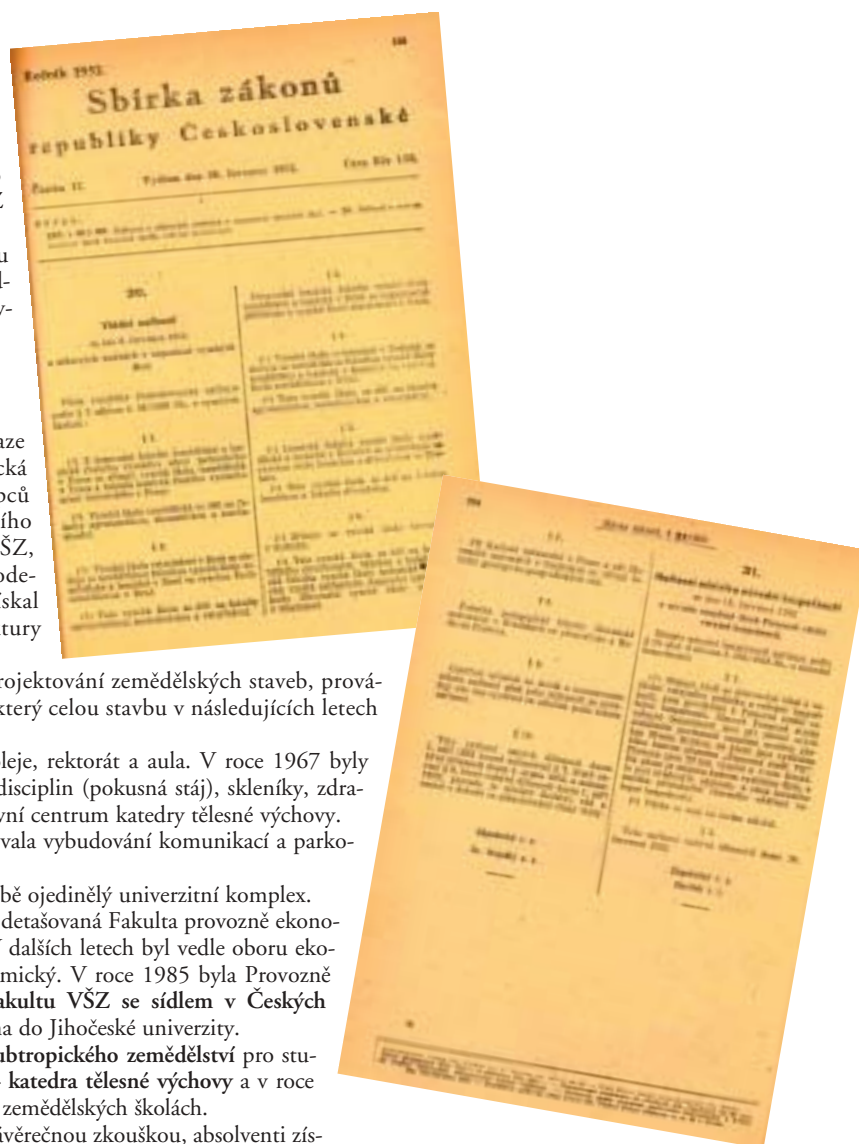
Závěrečná fáze prací podle projektu arch. Čejky zahrnovala vybudování komunikací a parkovou úpravu podle návrhů prof. Marečka.

Na Suchdole tak na 40 hektarech plochy vyrostl v té době ojedinělý univerzitní komplex.

Na základě vládního nařízení byla v roce 1960 založena detašovaná Fakulta provozně ekonomická v Českých Budějovicích jako čtvrtá fakulta VŠZ. V dalších letech byl vedle oboru ekonomického založen obor zootechnický a později i agronomický. V roce 1985 byla Provozně ekonomická fakulta transformována v **Agronomickou fakultu VŠZ se sídlem v Českých Budějovicích**. Zákonem z roku 1991 byla fakulta začleněna do Jihočeské univerzity.

V šedesátých letech byl založen **Institut tropického a subtropického zemědělství** pro studenty z rozvojových zemí, vznikla celoškolská pracoviště – **katedra tělesné výchovy** a v roce 1963 **katedra pedagogiky** k přípravě učitelů na odborných zemědělských školách.

**Studium** denní i dálkové bylo pětileté a končilo státní závěrečnou zkouškou, absolventi získali inženýrský diplom. Během šedesátých let se výuka na pražské VŠZ stabilizovala a rozvinul se i výzkum. Byly větší možnosti cestování na kongresy, stáže a studijní pobyty. V tomto období



*Sbírka zákonů republiky Československé z roku 1952*



Návrhy Ing. arch. Jana Čejky na výstavbu areálu v Suchdole

bí byla vydána většina učebnic pro odborné předměty, publikační aktivity vytvořily podmínky pro odbornou pomoc praxi. VŠZ získala v praxi dobré jméno a podílela se na rostoucí úrovni českého zemědělství.

Obrodný proces v celé společnosti i na škole zastavil srpen 1968. Nástup normalizační politiky znamenal vedle personálních otřesů i obnovený důraz na výuku politických předmětů a povinné politické školení všech zaměstnanců.

Komplex VŠZ tvořily v tomto období následující fakulty, ústavy, centrálně řízené katedry a účelová zařízení pro praktickou výuku a výzkum:  
 Fakulta agronomická se studijními obory fytotechnika, zootechnika a zemědělské meliorace  
 Fakulta provozně ekonomická se studijními obory provoz a ekonomika zemědělství, automatizované systémy řízení zemědělství, tropické a subtropické zemědělství  
 Fakulta mechanizační se studijním oborem mechanizace zemědělství  
 Fakulta agronomická v Českých Budějovicích se studijními obory zootechnika a fytotechnika  
 Ústav marxismu-leninismu v Praze  
 Institut tropického a subtropického zemědělství  
 Ústav aplikované ekologie a ekotechniky v Kostelci nad Černými lesy  
 Sdružené biotechnologické centrum  
 Koordinační centrum RVHP přípravy odborníků pro biotechnologie v zemědělství  
 Ústav výpočetní techniky  
 Centrálně řízené katedry: katedra pedagogiky a katedra tělesné výchovy  
 Studijní a informační centrum VŠZ  
 Účelová zařízení pro praktickou výuku a výzkum: Školní zemědělský podnik Lány, Školní zemědělský podnik Hluboká nad Vltavou, Školní lesní podnik v Kostelci nad Černými lesy.

Od poloviny osmdesátých let začalo uvolňování politické situace. K pražské manifestaci studentů v roce 1989 k výročí 17. listopadu a uctění památky Jana Palacha se připojili také studenti VŠZ. Byl založen studentský stávkový výbor, studenti spolu s umělci odjžděli do podniků po České republice, aby pravdivě popsali situaci v Praze a přiblížili studentské akce.

Změna politických poměrů po sametové revoluci přinesla nové zákony a předpisy. Nový zákon o vysokých školách, který vstoupil v platnost od 1. července 1990, stanovoval volbu akademických funkcionářů. Mezi první úkoly nového vedení školy a fakult patřilo vypracování nových vnitřních předpisů a rehabilitace studentů a zaměstnanců. Velmi rychle se rozvinuly zahraniční styky, Vysoká škola zemědělská navázala spolupráci s řadou amerických a evropských univerzit.

V lednu 1995 se Vysoká škola zemědělská transformovala na Českou zemědělskou univerzitu v Praze.

Počet absolventů ČZU (VŠZ) v Praze												
Rok	1952	1955	1960	1965	1970	1975	1980	1985	1990	1995	2000	2005
Absolventi	81	224	356	552	581	682	842	904	590	573	1198	1624

## Rektoři ČZU (VŠZ) v Praze

prof. Dr. Ing. Vladimír Kosil, DrSc.	1952 – 1960
akademik Karel Kudrna, DrSc.	1960 – 1966
prof. Dr. Ing. Emil Kunz, DrSc.	1966 – 1970
prof. Ing. Ctibor Lédl, DrSc., dr. h. c.	1970 – 1985
prof. Ing. Josef Červenka, CSc.	1985 – 1990
prof. Ing. Jiří Petr, DrSc., dr. h. c.	1990 – 1994
prof. Ing. Jan Hron, DrSc., dr. h. c.	1994 – 2000
prof. Ing. Josef Kozák, DrSc., dr. h. c.	2000 – 2003
prof. Ing. Jan Hron, DrSc., dr. h. c.	2003 – dosud



prof. Kosil



akademik Kudrna



prof. Kunz



prof. Lédl



prof. Červenka



prof. Petr



prof. Kozák



prof. Hron

## Provozně ekonomická fakulta

Provozně ekonomická fakulta vznikla v roce 1952. Do roku 1959 byla jedinou fakultou tohoto typu v Československu. V současné době patří mezi největší fakulty v rámci více než dvaceti ekonomických fakult veřejných vysokých škol v České republice. Akreditace Ministerstva školství, mládeže a tělovýchovy ČR ji řadí mezi šest nejlepších ekonomických fakult a také mezi nejžádanější – v posledních letech se zde ke studiu hlásí více než 8000 uchazečů.

Potvrzením kvality vědecko-výzkumné i pedagogické práce je akreditace pěti oborů habilitačního a profesorského řízení. Fakulta je oprávněna poskytovat vědecko-pedagogické hodnosti docent a navrhnout jmenování profesor v oborech: podniková a odvětvová ekonomika, management, systémové inženýrství, informační management a regionální a sociální rozvoj.

Studenti mohou část svého studia realizovat na zahraniční univerzitě na podkladě bilaterálních smluv, které fakulta uzavřela s řadou hostitelských univerzit. Asi pětina studentů absolvuje alespoň jeden semestr nebo dlouhodobou odbornou praxi na zahraniční univerzitě.

Fakulta zajišťuje, ve spolupráci se zahraničními univerzitami, dva studijní obory Agricultural Economics and Management a Informatics vyučované v anglickém jazyce.

Od roku 1952 do roku 2005 absolvovalo fakultu 11 233 studentů.

### Katedry fakulty

Katedra řízení, zemědělské ekonomiky, obchodu a financí, ekonomických teorií, informačního inženýrství, informačních technologií, operační a systémové analýzy, statistiky, humanitních věd + sociologická laboratoř, práva, psychologie, jazyků.



## Studijní obory

Fakulta zajišťuje univerzitní vzdělání jak v bakalářských, tak navazujících magisterských studijních programech. Ve čtyřech základních studijních programech se nabízejí různé studijní obory.

Studijní obory v programu Ekonomika a management:

- Provoz a ekonomika
- Evropská agrární diplomacie
- Agricultural Economics and Management – výuka v anglickém jazyce

Studijní obory v programu Hospodářská politika a správa:

- Podnikání a administrativa
- Veřejná správa a regionální rozvoj

Studijní obory v programu Systémové inženýrství a informatika:

- Informatika

Studijní obory v programu Kvantitativní metody v ekonomice:

- Systémové inženýrství

## Děkani Provozně ekonomické fakulty

prof. Dr. Ing. Jiří Kořátko	1952 – 1955
prof. Ing. František Lom, DrSc., dr. h. c.	1955 – 1960
prof. Ing. Jaroslav Píč, DrSc.	1960 – 1962
prof. Ing. Ctibor Lédl, DrSc., dr. h. c.	1962 – 1970
prof. Ing. Jaroslav Píč, DrSc.	1970 – 1985
prof. Ing. Jiří Tvrdoň, CSc.	1985 – 1990
doc. Ing. Josef Fojtl, CSc.	1990 – 1991
prof. Ing. Jan Hron, DrSc., dr. h. c.	1991 – 1994
doc. Ing. Miroslav Svatoš, CSc.	1994 – 2000
prof. Ing. Jan Hron, DrSc., dr. h. c.	2000 – 2003
prof. Ing. Miroslav Svatoš, CSc.	2003 – dosud



prof. Kořátko



prof. Lom



prof. Píč



prof. Lédl



prof. Tvrdoň



doc. Fojtl



prof. Hron



prof. Svatoš

## Fakulta agrobiologie, potravinových a přírodních zdrojů (Agronomická fakulta)

Fakulta agrobiologie, potravinových a přírodních zdrojů se vyvíjela jako zemědělský odbor někdejší Vysoké školy zemědělského a lesního inženýrství při Českém vysokém učení technickém v Praze od roku 1918. Ze všech fakult pražské VŠZ má nejdelší tradici, je stěžejní fakultou zajišťující přípravu odborníků pro základní zemědělské obory.

Jednotlivá období vývoje fakulty znamenala především změny ve studijním zaměření, v délce studia, vytváření nových studijních oborů.

Od roku 1990 začala fakulta rozvíjet své mezinárodní kontakty, účastnila se programů EU, prvním je program TEMPUS, který umožnil řadě zaměstnanců i studentů studijní pobyty v zemích EU. Z pouhého účastníka programů se fakulta postupně stala partnerem v dalších projektech. Zavedla cizojazyčnou výuku a koncem 90. let začala přijímat první zahraniční studenty a vyučující.

V akademickém roce 2001/2002 zavedla fakulta strukturované třístupňové vzdělávání a všichni studenti jsou přijímáni do tříletých bakalářských studijních programů. Po jejich absolvování mohou pokračovat v dvouletých programech magisterských. V souladu se světovými trendy nabízí fakulta studijní programy s úzce specializovanými studijními obory. Pro absolventy magisterských studijních programů zajímaví se o výzkumnou a vědeckou práci jsou určeny tříleté doktorské studijní programy.

Od roku 2003 mají domácí i zahraniční studenti možnost studovat mezinárodní M. Sc. program Natural Resources and Environment (NRE) v angličtině. Od roku 2005 je tento program jako „Double Degree“ ve spojení s obdobným programem vyučovaným na BOKU – Universität, Wien, Rakousko, nazvaným Natural Resources Management and Ecological Engineering (NARMEE) také v angličtině.

### Katedry a pracoviště fakulty

Katedra agroekologie a biometeorologie, agrochemie a výživy rostlin, botaniky a fyziologie rostlin, genetiky a šlechtění, chemie, speciální zootechniky, mikrobiologie, výživy a dietetiky, ochrany rostlin, pedologie a geologie, pícninářství a trávnickářství, rostlinné výroby, kvality zemědělských produktů, veterinárních disciplín, zahradnictví a krajinářské architektury, zoologie a rybářství, demonstrační a pokusné pole, demonstrační a pokusná stáj, středisko počítačových služeb, pokusná stanice Trója – zahradnictví, pokusná stanice Uhřetěves – rostlinná výroba, výzkumná stanice Červený Újezd – rostlinná výroba, pícninářství a výživa rostlin, testační stanice Ploskov – chov prasat.

### Studijní programy a obory

Bakalářské profesní studium (tříleté)

– Zahradnictví – zahradnictví, podnikání v zahradnictví, zahradní a krajinářské úpravy

– Fytotechnika – rostlinná produkce

– Zootechnika – živočišná produkce, speciální chovy, chov koní

Bakalářské teoretické studium (tříleté)

– Zemědělství, zahradnictví a rozvoj venkova – chovatelství, pěstování rostlin, produkční a okrasné zahradnictví, rozvoj venkova, kvalita produkce

– Udržitelné využívání přírodních zdrojů – Udržitelné využívání přírodních zdrojů

Navazující magisterské studium (dvouleté)

– Zootechnika – živočišná produkce, zájmové chovy zvířat, výživa zvířat a dietetika

– Fytotechnika – rostlinná produkce, výživa a ochrana rostlin

– Rostlinolékařství – rostlinolékařství

– Zahradnictví – produkční zahradnictví, zahradní tvorba

– Genové technologie a šlechtění – šlechtění rostlin, šlechtění zvířat, reprodukční biotechnologie

– Rozvoj venkova a zemědělství – hospodaření v zemědělství, zemědělství, rozvoj venkovského prostoru

– Kvalita a zpracování zemědělských produktů – kvalita a zpracování zemědělských produktů

– Péče o biosféru – odpady a jejich využití, udržitelný rozvoj biosféry

– Hodnocení a ochrana půdy – hodnocení a ochrana půdy

– Natural Resources and Environment – výuka v anglickém jazyce

### Děkani Fakulty agrobiologie, potravinových a přírodních zdrojů

prof. Ing. Dr. Vladimír Kosil, DrSc.	1950 – 1952
prof. Ing. Dr. Alois Kroulík, DrSc.	1952 – 1957
prof. PhDr. Jaroslav Smolák, DrSc.	1957 – 1958
akademik Karel Kudrna, DrSc.	1958 – 1959
prof. Ing. Dr. Jan Hřůza, CSc.	1960 – 1966
prof. Ing. Dr. Václav Káš, DrSc.	1966 – 1970
prof. Ing. František Hron, DrSc.	1970 – 1973
prof. Ing. Antonín Klesnil, CSc.	1973 – 1981
prof. Ing. Jiří Fidler, DrSc.	1981 – 1990
prof. Ing. Václav Vaněk, CSc.	1990 – 1997
prof. Ing. Karel Voříšek, CSc.	1997 – 2003
prof. Ing. Josef Kozák, DrSc., dr. h. c.	2003 – dosud



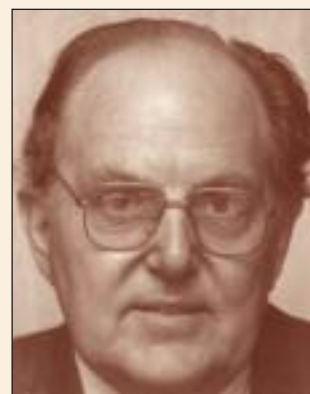
*prof. Kosil*



*prof. Kroulík*



*prof. Smolák*



*akademik Kudrna*



*prof. Hrůza*



*prof. Káš*



*prof. Hron*



*prof. Klesnil*



*prof. Fidler*



*prof. Vaněk*



*prof. Voříšek*



*prof. Kozák*

## **Technická fakulta (Mechanizační fakulta)**

Cílem Mechanizační fakulty, zřízené současně se vznikem samostatné Vysoké školy zemědělské v Praze v roce 1952, bylo vychovávat odborníky pro oblast zemědělské techniky. V současnosti se fakulta již neomezuje pouze na zemědělskou prvovýrobu, ale orientuje se na celý zpracovatelský průmysl zemědělských produktů.

Studium se rozšířilo o oblasti automobilové a městské dopravy, odpadového hospodářství, projekční činnosti technologických zařízení staveb a obchodování s technikou. Vzniklo tak šest samostatných studijních oborů pětiletého inženýrského studia.

### **Katedry fakulty**

Katedra využití strojů, mechaniky a strojnictví, matematiky, elektrotechniky a automatizace, fyziky, vozidel a pozemní dopravy, technologických zařízení staveb, jakosti a spolehlivosti strojů, zemědělských strojů, materiálu a strojírenské technologie, laboratoř výpočetních aplikací.

## Studijní obory

Zemědělská technika (se specializačními zaměřenými studia)

- Projektování a řízení provozu strojů
- Servis a obnova strojů a výrobních zařízení

Silniční a městská automobilová doprava

Technologie a technika zpracování odpadů

Technologická zařízení staveb

Obchod a podnikání s technikou

Informační a řídicí technika v agropotravinářském komplexu

- Technology and Environmental Engineering – výuka v anglickém jazyce

## Děkani Technické fakulty

doc. Ing. Eduard Polák	1952 – 1955
prof. RNDr. Milan Mikan	1956 – 1959
prof. RNDr. Ing. Antonín Pěkný	1959 – 1966
doc. Ing. Miroslav Thér, CSc.	1966 – 1970
prof. Ing. František Korous	1970 – 1973
prof. Ing. Bohumil Krupička, CSc.	1973 – 1984
prof. Ing. Vladimír Suchý, CSc.	1985 – 1989
prof. Ing. Jaroslav Havlíček, CSc.	1990 – 1992
doc. Ing. Slavomír Procházka, CSc.	1992 – 1997
prof. Ing. Karel Pokorný, CSc.	1997 – 2003
prof. Ing. Jiří Klíma, CSc.	2003 – dosud



prof. Mikan



prof. Pěkný



doc. Thér



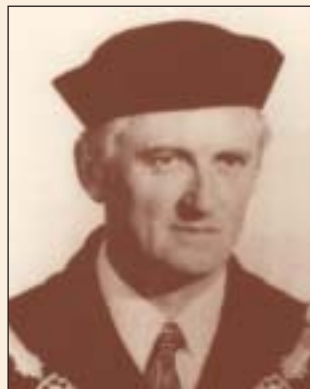
prof. Korous



prof. Krupička



prof. Suchý



prof. Havlíček



doc. Procházka



prof. Pokorný



prof. Klíma

## Fakulta lesnická a environmentální

Historie pražské Lesnické fakulty se datuje od roku 1918, kdy vznikl nový lesnický odbor České vysoké školy technické v Praze. Ve školním roce 1959/1960 přešla Lesnická fakulta pod Vysokou školu zemědělskou v Praze, transformovala se na Vědecký lesnický ústav při VŠZ se sídlem v Kostelci nad Černými lesy. Jako součást VŠZ byla fakulta obnovena v roce 1990, převzala tzv. meliorační část Agronomické fakulty s katedrou vodního hospodářství, katedrou meliorací, katedrou výstavby venkova a katedrou ochrany prostředí.

### Katedry a ústavy fakulty

Katedra ekologie a životního prostředí, pěstování lesů, dendrologie a šlechtění lesních dřevin, hospodářské úpravy lesů, ochrany lesa a myslivosti, lesní těžby, zpracování dřeva, ekonomiky a řízení lesního hospodářství, biotechnických úprav krajiny, vodního hospodářství, staveb, šlechtitelská stanice Truba, arboretum Kostelec.

### Studijní obory

Hospodářská a správní služba v lesním hospodářství  
 Dřevařské inženýrství  
 Aplikovaná ekologie  
 Krajinné inženýrství  
 Lesní inženýrství  
 Dřevařství  
 Krajinářství  
 Lesnictví obecné  
 Lesnictví profesní  
 Územní technická a správní služba  
 Regionální environmentální správa  
 Environmentální modelování  
 Provoz a řízení myslivosti  
 Krajinné a pozemkové úpravy  
 Forestry, Water and Landscape Management – výuka v anglickém jazyce

## Děkani Fakulty lesnické a environmentální

Historická poznámka:

1920 Vysoká škola zemědělského a lesního inženýrství (odbor lesní inženýrství) při ČVUT (VŠZLI)

1951 lesnická fakulta při ČVUT

1959 lesnická fakulta ČVUT převedena pod VŠZ

1964 VLÚ Kostelec n. Č. l. (od roku 1982 Ústav aplikované ekologie a ekotechniky) VŠZ

1990 obnovena lesnická fakulta VŠZ

### Děkani

prof. Dr. Ing. Pravdomil Svoboda, DrSc. 1952/1953 a 1953/1954

prof. Ing. Dr. Václav Korf, DrSc. 1954/55 a pak stále až 1963/1964

### Ředitelé VLÚ

prof. Ing. Ladislav Kostroň 1964 – 1970

prof. Ing. Jaromír Čížek, CSc. 1971 – 1981

prof. Ing. Mirjam Čech, CSc. 1982 – 1990

### Děkani

prof. Ing. Mirjam Čech, CSc. 1990 – 1991

prof. Ing. Ivan Roček, CSc. 1991 – 1997

prof. Ing. Josef Gross, CSc. 1997 – 2003

prof. Ing. Vilém Podrázský, CSc. 2003 – dosud



prof. Svoboda



prof. Korf



prof. Kostroň



prof. Čížek



prof. Čech



prof. Roček



prof. Gross



prof. Podrázský

### Provozně ekonomická a agronomická fakulta v Českých Budějovicích

Provozně ekonomická fakulta v Českých Budějovicích byla zřízena k 1. září 1960 jako čtvrtá fakulta Vysoké školy zemědělské v Praze. Její vznik vyvolala rostoucí potřeba kvalifikovaných odborníků pro zemědělskou výrobu zejména v jižních a západních Čechách. Již následující rok byla zahájena výuka v zootechnickém oboru, o rok později i ve fytootechnickém oboru. Postupně se měnilo zaměření fakulty, přínosem bylo vytvoření tří studijních specializací ve fytootechnickém oboru – pedobiotechnologie, genové inženýrství a šlechtění rostlin, integrovaná ochrana rostlin. Se změnami v zaměření fakulty souvisí i její přejmenování v roce 1985 na Agronomickou fakultu. Od roku 1991 je součástí Jihočeské univerzity v Českých Budějovicích.

#### Děkani fakulty

prof. Ing. Jaroslav Neumann, CSc.	1960 – 1970
prof. Ing. Antonín Klesnil, CSc.	1970 – 1973
prof. Ing. Vladimír Krupauer, CSc.	1973 – 1989
prof. MVDr. Jaroslav Kursa, DrSc.	1990 – 1991

### Institut tropů a subtropů

Institut tropického a subtropického zemědělství vznikl v šedesátých letech 20. století. V současné době je jediným pracovištěm v České republice, které se systematicky zabývá výchovou odborníků pro zemědělství rozvojových zemí a výzkumem v oblasti zemědělství tropů a subtropů. Institut tropů a subtropů, jak se nazývá od roku 2005, spolupracuje s většinou podobných institucí či kateder v zemích Evropské unie. S řadou z nich má smlouvy o mobilitách studentů a pedagogů v rámci programu Socrates/Erasmus i o spolupráci ve výzkumu.

#### Katedry

Katedra inženýrství, ekonomiky a rozvoje venkova tropů a subtropů, tropických a subtropických plodin a agrolesnictví, chovu zvířat a potravinářství v tropech a subtropech.

#### Studijní obory

Tropické a subtropické zemědělství  
Trvalý rozvoj venkova tropů a subtropů  
Management volně žijících zvířat a jejich chovů v tropech a subtropech

#### Vedoucí katedry světového zemědělství a lesnictví – zakladatel ITS

doc. Ing. Ferdinand Stočes, CSc. 1961 – 1965

## Ředitelé Institutu tropů a subtropů

prof. MVDr. Jaroslav Červenka, CSc.	1965 – 1972
prof. Ing. František Pospíšil, CSc.	1972 – 1977
doc. Ing. Jiří Jára, CSc.	1977 – 1987
prof. Ing. Jiří Havel, CSc.	1987 – 1989
doc. MVDr. Jiří Houška, CSc.	1990 – 1991
prof. Ing. Jan Bláha, CSc.	1991 – 1995
doc. Ing. Karel Otto, CSc.	1996 – 2000
prof. Ing. Bohumil Havrland, CSc.	2000 – dosud



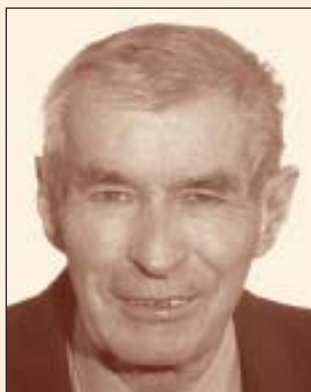
prof. Červenka



prof. Pospíšil



doc. Jára



prof. Havel



prof. Bláha



prof. Havrland

## Celoškolská pracoviště

### Institut vzdělávání a poradenství

IVP je celouniverzitním pedagogickým a vědecko-výzkumným pracovištěm. Zde mohou získat stávající studenti univerzity i její absolventi odbornou pedagogickou kvalifikaci v oboru učitelství odborných předmětů a praktického vyučování na středních školách a učilištích zemědělského, lesnického nebo příbuzného zaměření. Zároveň realizuje pedagogickou přípravu mladých akademických pracovníků univerzity a doktorandů. Metodicky se podílí na přípravě zemědělských poradců. Rozsáhlá je činnost v oblasti vědy a výzkumu. Bohaté jsou i mezinárodní aktivity. IVP je členem a předsedá ENTER – evropské síti institucí zabývajících se vzděláváním a poradenstvím v oblasti zemědělství a lesnictví.

### Katedra tělesné výchovy

Katedra tělesné výchovy je samostatnou katedrou ČZU zajišťující pro všechny fakulty v rámci studijních programů výuku povinné i nepovinné tělesné výchovy studentů a zimní a letní kurzy v České republice a zahraničí. Mimo to v rámci tělovýchovné jednoty organizuje a technicky zajišťuje závodní i rekreační sportovní vyžití v jednotlivých sportovních oddílech jak pro studenty, tak zaměstnance ČZU. Přípravuje ve spolupráci s tělovýchovnou jednotou a Sportcentrem nejrůznější tělovýchovné akce, sportovní činnosti pro děti a veřejnost, výuku plavání pro děti i plavání veřejnosti.

## Účelová zařízení

### Školní lesní podnik v Kostelci nad Černými lesy

Školní lesní podnik v Kostelci nad Černými lesy byl založen jako účelový objekt pro potřeby praktické výuky Vysoké školy zemědělského a lesního inženýrství v roce 1935. V současné době má v užívání 6899 hektarů pozemků, z toho je 6753 hektarů lesní půdy, 39 hektarů zemědělské půdy, 74 hektarů rybníků a 33 hektarů ostatních ploch.

Všecká činnost školního lesního podniku je podřízena dvěma hlavními cílům. Prvním je poskytnutí podmínek a materiálního zázemí pro praktickou výuku, pro zpracování diplomových a disertačních prací i pro ostatní odborné a společenské aktivity studentů a pedagogů. Druhým cílem je vysoká výnosovost výrobních činností. Proto byla vybudována řada vzorových objektů, výukových základů, pokusných zařízení a založeny demonstrační a pokusné plochy.

### Školní zemědělský podnik Láňy

Hospodářství v Láňech, které bylo dříve součástí statku kanceláře prezidenta Československé republiky, užívá Vysoká škola zemědělská v Praze od roku 1960. V současné době školní podnik patří k neúspěšnějším zemědělským subjektům v České republice. Hospodaří na 3034 hektarech zemědělské půdy. V souladu s hlavním posláním školního zařízení zajišťuje veškeré požadavky praktické výuky ČZU v Praze. Je chovatelem jedinečných genofondů české červinky, starokladrubskeho bělouše a pěstitelem genové rezervy révy vinné. Demonstruje intenzivní i přírodě blízké zemědělství a výrobu potravin s využitím všech dostupných moderních technologií.

# Profesoři – historie a současnost

Byli první. Položili základy, na kterých stojí dnešní zemědělské vysokoškolské studium i zemědělská věda. Česká zemědělská univerzita vysokou úroveň své práce naplňuje také jejich odkaz.

**Josef Ignác Buček**  
1741 – 1821

Když se Vlastenecko hospodářské společnosti podařilo prosadit zřízení stolice (katedry) polního hospodářství na pražské univerzitě, ucházeli se o její získání dva uchazeči. VHS prosazovala přijetí Jana Mehlera (1739 – 1809), který byl odborně připravenější a znal také zahraniční zemědělství. Vídeňské úřady daly přednost Josefu Ignáci Butschekovi, novému profesorovi kameralistiky na univerzitě. Těšil se totiž přízni vlivného vídeňského profesora Josefa Sonnenfelse, jehož byl výborným žákem, a také úřadů, neboť byl zastáncem myšlenky rozparcelování části velkostatků a vytvoření soběstačných rolnických hospodářství. To mělo vést k dosažení vyšší produkce potravin. Buček byl také ochoten spokojit se s příplatkem 400 zlatých, hrazených z prostředků VHS, k jeho profesorskému platu 1200 zlatých.

Jeho přednášky, které ohlásil v roce 1775, nebyly úspěšné z několika důvodů. Jednak v nich převažovaly problémy kameralistiky, samostatný kurz polního hospodářství se mu nepodařilo vytvořit. Jednak byly zařazeny mezi volné, z nichž se nevykonávala zkouška. Když počet posluchačů klesl na tři, Josef II. stolicí v roce 1781 zrušil. Nedostatek posluchačů byl do značné míry i důsledkem nedostatečné podpory ze strany VHS, která si jmenování Bučka nepřála. Přednášky z polního hospodářství byly totiž zamýšleny pro vrchnostenské úředníky a šlechta ovlivněná VHS své úředníky na přednášky neposílala.

**Josef Antonín Schönbauer**  
1737 – 1807

Vlastenecko hospodářská společnost dosáhla obnovy stolice zemědělství v roce 1788. Zemské gubernium pověřilo přípravou přednášek profesora přírodopisu a technologie na pražské univerzitě MUDr. Josefa Antonína Schönbauera., vynikajícího odborníka a znalce potřeb soudobého zemědělství. Vypracoval podrobné osnovy výuky zemědělství jako samostatného oboru. Studium podle jeho představ mělo být nejméně čtyřsemestrové. V prvních dvou semestrech měly být přednášeny základní vědy: hospodářský přírodopis, hospodářská chemie, technologie, aplikovaná přírodověda zvěrolékařství a základy aplikované matematiky. Problematika vlastního hospodaření měla být přednášena v semestru třetím a čtvrtém.

K realizaci pozoruhodného Schönbauerova záměru nedošlo. V Praze ještě proslavil zahajovací přednášku 3. ledna 1789, ale na podzim téhož roku odešel do Pešti jako profesor přírodopisu, mj. také proto, že tam obdržel podstatně větší plat.

**Antonín Zürchauer**  
1766 – 1817

V konkurzu na místo uprázdněné odchodem Schönbauera uspěl absolvent práv a úředník zemského úřadu v Praze Antonín Zürchauer. Profesorem byl jmenován čtyřladvacetiletý v roce 1790 s počátečním platem pouhých 400 zlatých; v roce 1791 se stal řádným členem VHS.

Orientoval se převážně na obilnářství a ovocnářství, praktické pokusy konal v botanické zahradě.

Pro potřeby výuky napsal dvoudílnou učebnici. Přednášel sice jen během pěti zimních měsíců, avšak šest hodin týdně. O jeho přednášky vzrůstal zájem nejen v řadách posluchačů filozofie, ale i teologů; ti měli přednášky ze zemědělství ve čtvrtém ročníku povinné.

Přednášky se konaly v rámci filozofické fakulty i po roce 1812, kdy byla stolice hospodářství formálně připojena k českému stavovskému technickému učilišti. Zürchauer byl postaven na roveň profesorů ostatních oborů i platově. Přednášel až do roku 1817.

**Emanuel Petr Michna**  
1772 – 1827

Emanuel Petr Michna byl od roku 1811 řádným členem VHS a od roku 1815 jejím úspěšným druhým a později prvním tajemníkem. Profesor Zürchauer si jej v roce 1816 vybral za adjunta a Michna potom několik let suploval jeho přednášky. V roce 1820 byl jmenován profesorem zemědělství a rozšířil přednášky na dva roky. Problematiku zemědělství přednášel stále ještě v prostorách univerzity. S podporou ředitele Královského českého stavovského technického učiliště Gerstnera začal na technice přednášet problematiku správy statků a ekonomického provozu, nezbytnou pro činnost hospodářského úřednictva. Přednášel nejprve podle vlastních osnov, což se úřadům nelíbilo a byl přinucen respektovat přístupy oficiální; vídeňský učitelský direktoriát mu v roce 1825 přikázal učit podle předepsané učebnice. Stal se zakladatelem zemědělské spravovedy u nás, v dnešní terminologii zemědělské ekonomiky.

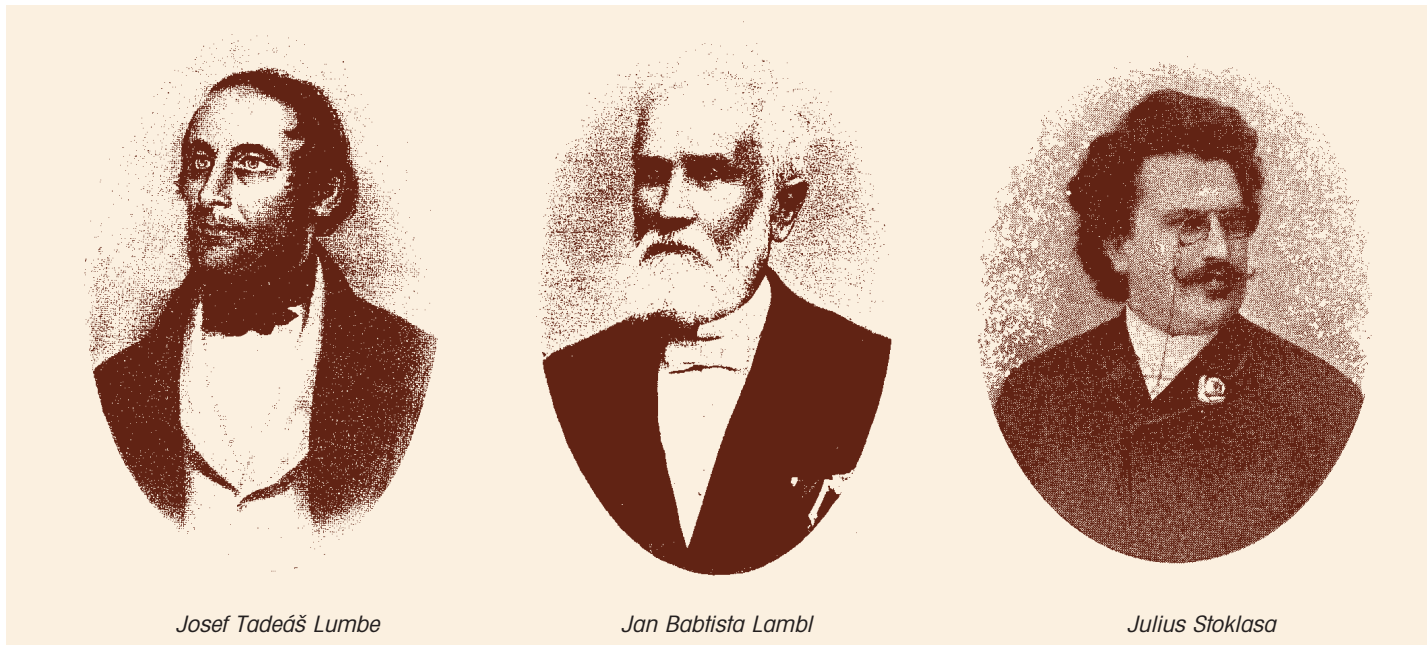
Zemědělský podnik chápal jako organický celek, ve kterém je úzce spjata rostlinná výroba s živočišnou. Celostně chápal i zemědělské vědy, které členil na: 1) agrikulturní chemii a fyziologii, 2) nauku o využití půdy, 3) pěstování rostlin, 4) chov zvířat, 5) nauku o organizaci a řízení.

Velkou pozornost věnoval i zemědělské technice, sbírka jeho kabinetu obsahovala 190 položek. Napsal několik spisů; v rukopise zůstala jeho dvoudílná práce z roku 1824 „Zemědělská spravoveda“. Přednášel až do roku 1827.

**Josef Tadeáš Lumbe**  
1801 – 1875

Nástupcem Emanuela Michny se stal posluchač jeho přednášek PhDr. a JUDr. Josef Tadeáš Lumbe. Přednášky o hospodářství převzal v roce 1827 jako suplent, v roce 1832 byl jmenován profesorem. Přednášky doplňoval exkurzemi i praktickými pokusy. Zasloužil se i o rozšíření sbírek zemědělského kabinetu, počet modelů zemědělského nářadí a strojů dosáhl 600. Věnoval se i nižšímu zemědělskému školství, spolu s F. Horským a E. Komersem se podílel na vypracování osnov pro hospodářské školy, které byly na jejich popud zakládány.





*Josef Tadeáš Lumbe*

*Jan Bajtista Lambl*

*Julius Stoklasa*

O jeho přednášky z polního hospodářství byl značný zájem; např. v roce 1861 je navštěvovalo 138 posluchačů, přednášky ze spravovědy 26 posluchačů.

Sedmnáct let byl ředitelem Českého stavovského polytechnického ústavu, členem VHS, zemským i říšským poslancem. Byl členem četných zahraničních učených společností. Ve výuce prosadil zrovnoprávnění češtiny s němčinou. Přednášel do roku 1867.

#### **Jan Bajtista Lambl**

1826 – 1909

Důstojným nástupcem profesora Lumbeho se stal PhMg. a PhDr. Jan Bajtista Lambl. Hospodářství a spravovědu přednášel od roku 1867 do roku 1897, nejprve ve funkci mimořádného profesora, v roce 1882 byl ustanoven profesorem řádným. S jeho působením je spojena snaha o zřízení zemědělského vysokého učení v Praze. V roce 1874 vypracoval návrh na zřízení hospodářského odboru při Českém polytechnickém ústavu. Návrh byl profesorským sborem přijat a doporučen, byl však vídeňskými úřady zamítnut, stejně jako opakovaný návrh v roce 1881.

Přednášel v obou zemských jazycích, od roku 1869 pouze česky, encyklopedii polního hospodářství a hospodářskou spravovědu. V roce 1891 byl zvolen rektorem České vysoké školy technické. Působil i na hospodářských školách, zasloužil se o zřízení zemědělských škol v Táboře i Libverdě, založil pomologický ústav v Tróji a byl vrchním ředitelem hospodářské akademie v Táboře.

Mimořádnou pozornost věnoval zemědělské osvětě, na ni zaměřoval i činnost literární; např. vydával „Lamblův hospodářský kalendář“ a knižnici „Rolník nového věku“. Několik let vydával „Archiv zemědělský“, první vědecký zemědělský časopis. Publikoval odborné práce také v němčině i francouzštině.

Prosazoval intenzivní hospodaření, střídání plodin, využití agrochemie. Pozornost věnoval problematice řízení zemědělského podniku i zemědělskému průmyslu.

#### **Julius Stoklasa**

1857 – 1936

Absolvent vídeňské vysoké zemědělské školy, od roku 1901 řádný profesor České vysoké školy technické v Praze. Zabýval se agrochemií, výsledky jeho výzkumných prací o výživě rostlin měly světový ohlas. Publikoval 12 monografických prací v němčině, francouzštině i angličtině a více než pět set vědeckých pojednání v domácích i zahraničních časopisech.

Pokračoval ve snahách Lambla o zřízení české vysoké zemědělské školy. Úsilí vedení České vysoké školy technické, české části Zemědělské rady i politické reprezentace (zvl. agrární strany) bylo v roce 1906 korunováno úspěchem. Julius Stoklasa byl zvolen prvním děkanem samostatného zemědělského odboru České vysoké školy technické v Praze a v roce 1911/12 zastával i funkci rektora.

Ve funkci děkana se zasloužil o organizační ustavení odboru, mj. o prostorové umístění odboru (fakulty) v Gröbově vile v Havlíčkových sadech a blízkých objektech. Zabezpečil postupné rozšiřování obsahu výuky a jí odpovídající zřizování nových ústavů, jmenování docentů a profesorů, vytvářel technické zázemí pro výuku i výzkum.

V další činnosti se věnoval organizaci zemědělského výzkumu, stal se ředitelem Státních výzkumných ústavů pro rostlinnou výrobu. Propagoval založení zemědělské akademie a byl zvolen prvním místopředsedou a čestným členem Československé akademie zemědělské.

Vysoká úroveň jeho vědecké práce byla uznávána i v zahraničních odborných kruzích, což dokládá členství v četných zahraničních vědeckých společnostech a institucích, např. ve vědecké radě Mezinárodního zemědělského ústavu v Římě.

Jeho jméno nese dnes jedna z poslucháren České zemědělské univerzity v Praze.

*Doc. PhDr. Zdeněk Pátek, CSc.*

# Profesoři

## Provozně ekonomické fakulty



### Brabenec Vladimír, prof., Ing., CSc.; působení 1965 – dosud

V letech 1965 – 1975 pracoval ve výpočetním ústavu. Od roku 1975 působí na katedře statistiky. Rozvíjí předmět biometrika. Ve výzkumné oblasti se orientuje na výpočet a rozbor produkčních modelů a na uplatnění faktorové analýzy ve vybraných příkladech.

### Červenka Jaroslav, prof., MVDr., CSc.; působení 1963 – 1972 a 1990 – dosud

Patří mezi zakládající členy katedry obchodu a financí a podílí se na jejím odborném profilu v oblasti zpeněžování zemědělských produktů, potravinářského zbožíznalství, jakosti a bezpečnosti potravin a systémů řízení jakosti a certifikace.



### Drozd Lubomír, prof., Dr., DrSc.; působení 1960 – 1970

Působil na VŠZ v 60. a 70. letech minulého století jako vedoucí katedry jazyků neslovanských jazyků. Věnoval se výzkumu odborné zemědělské terminologie německého jazyka, jeho práce se staly v mezinárodním měřítku základními díly pro výzkum odborného jazyka a stylu.

### Habr Jaroslav, prof., Ing., DrSc.; působení 1965 – 1972

Prof. Habr působil na PEF v letech 1965 – 1972 kdy vedl katedru matematického programování, za jeho působení došlo ke změně názvu na katedru operační a systémové analýzy. Jako spoluzakladatel systémových přístupů v ČR vtisknul katedře přístup systémového myšlení a tvorby modelů na bázi systémové filosofie.

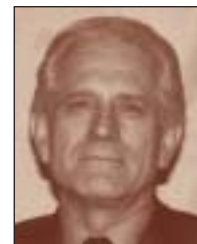


### Havlíček Jaroslav, prof., RNDr., CSc.; působení 1964 – dosud

Vedoucí katedry operační a systémové analýzy se soustřeďuje na teorii systémů a aplik. syst. vědu. Je zapojen do řešení evrop. projektů: 5. a 6. rámcový program EU, PHARE, Leonardo da Vinci. V pedagogické práci se věnuje studentům doktorského studia. Od roku 2003 je prorektorem pro pedagogiku a vzdělávání.

### Homolka Jaroslav, prof., Ing., CSc.; působení 1967 – dosud

Na fakultě působí od r. 1967. Působil ve funkci proděkana fakulty a je zástupcem vedoucího katedry zemědělské ekonomiky. V pedagogické oblasti se zaměřuje na problematiku zemědělské ekonomiky. Ve výzkumu pak na řešení problematiky intenzity výroby, transformace zemědělství a efektivnosti integrace.





### Hron Jan, prof., Ing., DrSc., dr. h. c.; působení 1967 – dosud

Na PEF působí od r. 1967. Od r. 2003 je rektorem ČZU, funkci rektora zastával i v r. 1994 – 2000. V letech 1991 – 94 a 2000 – 03 byl děkanem fakulty, dříve prorektorem VŠZ a proděkanem PEF. Od r. 1984 je vedoucím katedry řízení. Významně se podílí na rozvoji vědy a výzkumu v oblasti školství a zemědělství v ČR.

### Kieseweter Zbyněk, prof., JUDr., DrSc.; působení 1965 – 1978

Druhý vedoucí katedry práva prof. JUDr. Zbyněk Kieseweter, DrSc. využil vrcholné politické podpory agrárního sektoru a katedru povýšil na významné pracoviště základního výzkumu v oboru zemědělských věd v ČR.

### Komárek Vladimír, prof., Dr., DrSc.; působení 1995 – 1997

Prof. dr. Vladimír Komárek, DrSc., v působnosti na katedře psychologie v rámci VŠZ od 1.10.1995 do 30. 9. 1997, nositel medaile Ministerstva školství ČR za vědeckou a pedagogickou činnost z roku 1993, na katedře zajišťoval předmět živé systémy.



### Koťátko Jiří, prof., Dr., DrSc.; působení 1952 – 1955

Působil jako profesor a vedoucí katedry ekonomiky. Patřil k zakládajícím pedagogům fakulty v roce 1952 a stal se jejím prvním děkanem v letech 1952 – 1955. Ve svém odborném zaměření se zabýval především sociálně ekonomickými problémy českého zemědělství.

### Krblich Jan, prof., Dr., Ing.; působení 1952 – 1960

Původně dlouhodobě působil ve funkci ředitele Výzkumného ústavu zemědělské ekonomiky v Praze. Od založení PEF v r. 1952 pedagogicky působil na katedře organizace. Zabýval se výukou i výzkumnou činností se zaměřením na organizaci a řízení velkých zemědělských podniků.

### Lédl Ctibor, prof., Ing., DrSc., dr. h. c.; působení 1953 – 1990

Na fakultě působil v letech 1953 – 1990. V letech 1962 – 1970 byl děkanem fakulty a v letech 1970 až 1985 rektorem VŠZ. Ve své pedagogické a výzkumné činnosti se zaměřoval na problematiku zemědělské ekonomiky, rozborů hospodářské činnosti a cenové tvorby. Působil na katedře zemědělské ekonomiky.





### Lom František, prof., Ing., Dr., DrSc., dr. h. c.; působení 1955 – 1960

Na fakultě působil jako vedoucí katedry ekonomiky a byl děkanem fakulty v letech 1955 – 1960. Obohatil významně československou zemědělskou ekonomiku. Rozsáhlé jsou především jeho práce o intenzitě zemědělské výroby a ekonomické efektivnosti odvětví.

### Majerová Věra, prof., PhDr., Ing., CSc.; působení 1992 – dosud

V současné době je vedoucí katedry humanitních věd a sociologické laboratoře. Zabývá se sociologií venkova a zemědělství, metodologií sociologického výzkumu, socioekonomickými a gender analýzami. Je členkou řady odborných mezinárodních komisí a je řešitelkou tuzemských i zahraničních grantů.



### Myslivec Vladimír, prof., Ing., Dr., DrSc.; působení 1966 – 1971

Byl zakládajícím členem International Biometric Society. Jeho odborné zaměření se týkalo metody matematické statistiky s aplikacemi v zemědělském výzkumu a technice. Výsledky shrnul v publikaci Statistické metody zemědělského a lesnického výzkumnictví. Působil na katedře matematického programování.



### Neumann Jaroslav, prof., Ing., CSc.; působení 1952 – 1981

Patřil mezi zakládající pedagogy fakulty v r. 1952, působil na katedře organizace. Jako děkan PEF v Českých Budějovicích v letech 1960 – 1970 se zasloužil o výstavbu této fakulty. Vedoucím katedry organizace a řízení byl do roku 1978. Na PEF v Praze opět působil jako profesor na katedře organizace do roku 1981.

### Pechač Miroslav, prof., Ing., CSc.; působení 1952 – 1990

Na fakultě a katedře organizace, později katedře řízení působil v letech 1952 – 1990. Vedoucím katedry byl v období zaměření pedagogické činnosti a specifikace výzkumu na oblast organizace a řízení zemědělských podniků (1960 – 64). Poté vykonával funkci prorektora VŠZ pro školní podniky.

### Píč Jaroslav, prof., Ing., DrSc.; působení 1953 – 1990

Na fakultě působil ve letech 1953 – 1990. Byl prorektorem VŠZ a děkanem fakulty v letech 1960 až 1962 a 1970 – 1985 a dlouholetým vedoucím katedry zemědělské ekonomiky. Svoji pedagogickou i vědecko-výzkumnou činnost orientoval na oblast ekonomiky zemědělství, ekonomiky podniků a odvětví.



## Pilíšek Vladimír, prof., Ing., DrSc.; působení 1952 – 1983

Na fakultě působil v letech 1952 – 1983 původně na katedře organizace. Byl vedoucím katedry (1965 – 83), vědecké a pedagogické zaměření katedry prošlo významnými změnami směrem k rozvoji teorie řízení. Výzkumné projekty byly zaměřeny na problematiku řízení podniků v podmínkách intenzivní kooperace.

## Pišvejc Jiří, prof., Ing., DrSc.; působení 1955 – 1990

Přední odborník v oblasti zemědělského účetnictví a financí v ČR. Rozvíjel výzkum jako vedoucí řešitelských týmů. V pozici experta se podílel na metodických úpravách směrnic pro vedení účetnictví. Byl proděkanem od 1. 9. 1977 – 30. 6. 1980. Působil na katedře obchodu a financí.

## Poděbradský Zdeněk, prof., Ing., CSc.; působení 1956 – 1970, 1990 – 2004

Na fakultě působil v letech 1956 – 1970 a v letech 1990 – 2004. V pedagogické činnosti zajišťoval výuku zemědělské ekonomiky a ekonomiky odvětví. V oblasti výzkumu byl tvůrcem původních metodických postupů pro komplexní hodnocení ekonomické efektivnosti chovů zvířat. Působil na katedře zemědělské ekonomiky.



## Růžička Rudolf, prof., Ing., CSc.; působení 1964 – 1992

Stál u zrodu oboru informatika na provozně ekonomické fakultě, zpracoval osnovy a přednášel několik předmětů tohoto oboru. Má výrazný podíl na zavádění automatizovaných systémů řízení do zemědělské praxe. Působil na katedře obchodu a financí.

## Řezníček Bohumil, prof., Ing., CSc.; působení 1987 – 1991

Na fakultě působil v letech 1987 – 1991 jako profesor na katedrách organizace a řízení. Původně působil na Vysoké škole dopravní v Žilíně, takže jeho pedagogická a výzkumná činnost byla zaměřena na uplatňování logistiky v podnicích agrokompexu.

## Slabý Alois, prof., Ing., CSc.; působení 1954 – 1970, 1988 – 1992

Působil na fakultě v letech 1954 – 1970 a 1988 – 92 na katedře řízení, dříve katedře organizace. Byl i proděkanem PEF. Pedagogicky působil v oblasti organizace a řízení zemědělských podniků, marketingu a managementu. V mezidobí působil v oblasti řízení výzkumu a VTR. S katedrou spolupracuje i v současnosti.





### **Svatoš Miroslav, prof., Ing., CSc.; působení 1972 – dosud**

Na PEF působí od roku 1972. Zastával funkce proděkana (1991 – 94), děkana (1994 – 2000) a prorektora (2000 – 03). Nyní je opět děkanem a vedoucím katedry ZE (1990). V pedagogické a výzkumné činnosti se zaměřuje na ekonomiku a politiku agrárního sektoru, globalizaci, integraci a udržitelný rozvoj.

### **Svoboda Karel, prof., Ing., CSc., dr. h. c.; působení 1970 – 2005**

Ve své pedagogické práci se zaměřoval na výuku zemědělské ekonomiky pro technické obory. Ve výzkumné oblasti se orientoval na využití matematických metod v ekonomice. Přes 30 let byl předsedou redakční rady vědeckého časopisu *Zemědělská ekonomika*. Působil na katedře ZE.



### **Špirk Ludvík, prof., Ing., DrSc.; působení 1955 – 1964, 1980 – 1989**

Na fakultě působil v letech 1955 – 64 a dále 1980 – 89. Ve své pedagogické činnosti se zabýval zemědělskou ekonomikou a ekonomikou odvětví. Ve výzkumné oblasti se zaměřoval na sociálně-ekonomickou problematiku. Významné jsou jeho práce o integraci a kooperaci v zemědělství. Působil na katedře ZE.



### **Tauber Jan, prof., Ing., Dr.; působení 1952 – 1970**

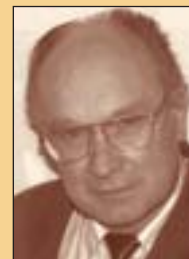
Zemědělský odborník, geograf a sociolog. Vybudoval katedru sociologie zemědělství VŠZ v Praze. Vedl Ústav pro mezinárodní spolupráci v zemědělství a lesnictví, Kabinet pro sociální a kulturní otázky v zemědělství, Institut sociologie venkova a historie zemědělství.

### **Trnka František, prof., Ing., CSc.; působení 1958 – 1982**

Na fakultě pracoval v letech 1958 – 1982. V pedagogické oblasti se zabýval celou širší problematikou týkající se ekonomiky zemědělství. Ve výzkumné činnosti významně přispěl k propracování teorie a aplikace ekonomické efektivity zemědělské výroby a investic. Působil na katedře ZE.

### **Tvrdoň Jiří, prof., Ing., CSc.; působení 1965 – dosud**

Na fakultě působí od roku 1965. Pracoval ve funkci proděkana fakulty a v letech 1985 – 1990 byl děkanem fakulty. V pedagogické oblasti zavedl a rozvinul předměty ekonometrického zaměření. Je významnou osobností v oblasti výzkumu a členem národních i mezinárodních redakčních rad a institucí. Působil na katedře ZE.





### Vaníček Jiří, prof., RNDr., CSc.; působení 1997 – dosud

Působí na katedře informačního inženýrství od roku 1997. Vyučuje především předměty zaměřené na teoretickou informatiku. Pracuje v oblasti metodiky tvorby IS, hodnocení jejich jakosti a matematické teorii měření. Předseda České technické normalizační komisi pro IT.

### Vaško Jozef, prof., Ing., DrSc.; působení 1993 – 1998

Stál u zrodu Obchodní nauky na provozně ekonomické fakultě. Tuto disciplínu založil na exaktních základech a v tomto duchu ji rozvíjel. Byl odborně zaměřen na strategii rozvoje maloobchodních podniků a personální řízení v obchodě. Zemřel v roce 2003. Působil na katedře obchodu a financí.

### Vokatý Pavel, prof., JUDr., CSc.; působení 1968 – 1976

Byl prvním vedoucím katedry práva po r.1968. Vytyčil základní směry pedagogické činnosti katedry, zviditelnil úlohu výuky práva i v mezinárodních souvislostech a katedru úspěšně vedl do roku 1976. V roce 1976 byl kvůli nesouhlasu s režimem odvolán, po roce 1989 byl rehabilitován a stal se znova vedoucím katedry.

### Vrana Ivan, prof., Ing., DrSc.; působení 1990 – dosud

Na PEF od roku 1990, vedoucí katedry inf. inženýrství. Zaměření: metody vývoje informačních systémů, organizace projektů IS, umělá inteligence. Je členem Rady ředitelů EUNIS, předsedou EUNIS-CZ, členem redakčních rad, předsedou a členem oborových rad doktorského studia, atd.



### Vrba Lumír, prof., Ing., CSc.; působení 1952 – 1991

Na fakultě působil v 1952 – 1991. V období výstavby fakulty a areálu VŠZ byl prorektorem. Působil jako vedoucí katedry organizace, dříve organizace pracovních procesů. V rámci pedagogické činnosti vybudoval výzkumnou základnu a prosazoval zásady vědecké organizace práce v podnicích zemědělské prvovýroby.

### Získal Jan, prof., Ing., CSc.; působení 1964 – dosud

Od r. 1964 působí na katedře OSA, 1991 – 2001 vedoucí katedry. V oblasti v. v. č. se zaměřuje na systémové analýzy a modelování v oblasti zemědělství. Byl zapojen do řešení projektů v rámci TEMPUS, FRVŠ a NAZV. V pedagogické práci se zaměřuje na distanční vzdělávání a garantuje řadu předmětů na katedře.



# Profesoři Fakulty agrobiologie, potravinových a přírodních zdrojů



**Balík Jiří, prof., Ing., CSc.; působení 1978 – dosud**

Na ČZU od roku 1978, je prorektorem a vedoucím katedry agrochemie a výživy rostlin (od r. 2001). Profesorem pro obor agrochemie a výživa rostlin je od roku 2000. Zabývá se problematikou půdní úrodnosti (práce s izotopem N) a novými způsoby aplikace hnojiv. Je předním odborníkem ve výživě a hnojení řepky a kukuřice. Publikoval více než 80 původních vědeckých prací.

**Barták Miroslav, prof., RNDr., CSc.; působení 1989 – dosud**

Vedoucí katedry zoologie a rybářství 1994 – 2005. Profesorem od r. 2000. Specializace: speciální biologie, systematická entomologie. Autor 230 vědeckých prací.

Barták M. & Vaňhara J. (eds), 2001: Diptera in an Industrially Affected Region (North-Western Bohemia, Břlína and Duchcov Environs) II. Folia Fac. Sci. Nat. Univ. Masaryk. Brun., Biol., 105: 241 – 514.



**Bartoš Jaroslav, prof., Ing., CSc.; působení 1981 – 1990**

V roce 1950 absolvoval VŠZLI ČVUT, V letech 1961 – 1986 vedoucí katedry ochrany rostlin AF a 1970 – 1974 prorektor VŠZ v Praze. CSc. 1963, habilitace 1964, profesorské řízení 1981.

Bartoš J., Verner P. H., 1961: Boj proti skladištním škůdcům, Praha. Bartoš J., Verner P. H., 1979: Ochrana proti skladištním škůdcům a chorobám, Praha, s. 339.

**Bartoš Luděk, prof., Ing., DrSc.; působení 1991 – dosud**

Působí na katedře genetiky a šlechtění. Založil a vybudoval oddělení etologie VÚŽV v Praze-Uhřetěvesi o 20 pracovních. Je školitelem a konzultantem diplomantů a doktorandů z pěti univerzit v ČR a také ze zahraničí. Řeší vědecké projekty s mezinárodní účastí. Publikoval přes 100 vědeckých článků a přes 40 recenzovaných knih a knižních kapitol, kromě řady dalších publikací.



**Bejšovec Jaroslav, prof., RNDr., DrSc.; působení 1954 – 1994**

V letech 1965 – 1975 vedoucí katedry zoologie. Přednášel zoologii až do odchodu do důchodu. Profesorem byl jmenován v roce 1989. Sledoval vliv ekologických změn zemědělské krajiny na faunu (koroptví, bažantů aj.) v souvislosti s jejich endoparazity. Publikoval 76 původních vědeckých prací.

**Bílek František, prof., PhDr. et MUDr., DrSc.; působení 1919 – 1960**

\*1885, †1972; od r. 1919 vedoucím ústavu obecné a speciální zootechniky na fakultě zemědělství a lesního inženýrství ČVUT v Praze, byl vynikajícím pedagogem a vědcem světového jména, zabýval se studiem domácích plemen hospodářských zvířat, převážně koní a skotu, a jejich zušlechťováním.







## Borůvka Luboš, prof., Dr., Ing.; působení 1992 – dosud

Zabývá se pedometrikou, geostatistikou, prostorovou variabilitou půdy a dále acidifikací a kontaminací rizikovými prvky. Profesorem je od r. 2005. Výsledky publikuje v řadě mezinárodních vědeckých časopisů (např. Soil and Tillage Research, Soil Science, Geoderma, Journal of Inorganic Biochemistry, atd.).

## Bubák František, prof., PhDr.; působení 1920 – 1925

Habilitace v oboru fytopatologie 1901 na Českém učení technickém v Praze. 1901 – 1918 ČZA v Táboře. Prof. fytopatologie na VŠZ v Brně 1919 a řádný profesor fytopatologie na VŠZLI ČVUT v Praze 1920.

Bubák F., 1906: Rezi, Praha (Archiv pro přírod. průzk. Čech, XIII, č. 5).

Bubák F., 1912: Sněti, (Archiv pro přírod. průzk. Čech, XV, č. 3).



## Coufal Vladimír, prof., Ing., CSc.; působení 1953 – 1999

Habilitoval se v roce 1978 a roku 1985 byl jmenován profesorem. Zastával řadu vědeckovýzkumných a akademických funkcí včetně prorektora v letech 1982 – 1991. Jeho vědeckovýzkumná činnost spočívala především v mikroklimatických studiích porostů polních plodin i speciálních kultur. Na fakultě aktivně působil do r. 1999, zemřel v roce 2006.

## Čelakovský Ladislav, prof.; působení 1906 – 1916

Mykolog a fyziolog, zakladatel studia hlenek. Zabýval se i floristikou a morfologií rostlin. S otcem L. Čelakovským (1834 – 1902) pracoval na tzv. Dodatcích (Resultaten) k flóře.

České myxomycety, 1890

Beitrage zur Fortpflanzungsphysiologie der Pilze, 1906.



## Černý Jiří, prof., Ing., CSc.; působení 1960 – 1974, 1990 – 2001

Prof. Černý pracoval v šedesátých letech jako odborný asistent katedry genetiky a šlechtění AF VŠZ v Praze. V roce 1990 byl v důsledku rehabilitací jmenován docentem. V letech 1991 – 2001 vykonával funkci vedoucího katedry genetiky a šlechtění. V roce 1993 byl jmenován profesorem pro obor genetiky a šlechtění rostlin.

## Červenka Karel, prof., Ing., DrSc.; působení 1950 – 1956, 1959 – 1963

Narozen roku 1927. 1956 – 1959 ředitel Šlechtitelského a semenářského podniku, 1963 – 1967 odbor výzkumu zemědělství, 1967 – 1985 VÚRV Praha-Ruzyně, 1980 – 2001 Vojanovy sady. Publikace: Ovocnictví (1964), Zeleninářstvo (1965), Vinohradnictví (1966), Spoluautorem novošlechtění např. podnoží pro jabloně.



## Dobšinský Oto, prof., MVDr., DrSc.; působení 1973 – 1991

Ve své vědecké kariéře se věnoval nejprve epizootologii a tropickým chorobám hospodářských zvířat. Působil na katedře veterinárních disciplín. Jeho dalším profesním zájmem byla problematika zdraví a zdravého odchovu telat.



### Dufek Josef, prof., Ing., CSc.; působení 1955 – 2002

Narozen roku 1932. Napsal samostatně nebo jako spoluautor deset vysokoškolských učebnic, 15 skript: Zelinářství – návody do cvičení (1995), Zelinářství – obecná část (1998). Knihy: Pěstujeme pod fólií (1979), Zelinářství v rukověti agronoma (1988), Optimalizace regulovatelných faktorů pro rychlení rajčat (1989).

### Duchoň František, prof., Ing., Dr., DrSc.; působení 1947 – 1971

Byl proděkanem, prorektorem a vedoucím katedry agrochemie a výživy rostlin, profesorem pro obor agrochemie od roku 1961. Zabýval se vývojem nových hnojiv, mikroelementy, využitím odpadů. Napsal encyklopedické dílo Výživa a hnojení kulturních rostlin zemědělských (1948) a později vysokoškolskou učebnici Agrochemie (I. vydání 1959).



### Fábry Andrej, prof., Ing., DrSc.; působení od 1951

Profesor katedry rostlinné výroby pro obor speciální produkce rostlinná, specialista na problematiku olejnin, především řepky. Úspěšně realizoval propojení vědy a praxe zavedením pěstebních systémů olejnin a významně ovlivnil pěstování řepky v ČR. Zastával funkci prorektora. Příkladem rozsáhlé publikační činnosti je souborná monografie Olejnininy.

### Formánek Jaroslav, prof., Dr., Ing.; působení 1912 – 1930

Od r. 1912 byl řádným profesorem obecné a analytické chemie zemědělského oboru při ČVUT v Praze. Stěžejním dílem jsou práce spektrálně analytické, kde dosáhl v řadě publikací světového ohlasu. Již před 1. světovou válkou a zejména v období od r. 1920 se zabýval palivářskou chemií a v r. 1926 vydal obsáhlou publikaci Paliva, oleje a tuky pro motorová vozidla.



### Eric Václav, prof., Ing., DrSc.; působení 1953 – 2000

Profesor pro obor speciální produkce rostlinná. Uznávaným odborníkem se stal ve své specializaci na chmel. Výrazná byla spolupráce s praxí a s chmelařským ústavem, kde převzal funkci ředitele. Rozvoj vědy ovlivnil prací v řadě vědeckých rad a komisí, ve funkci proděkana a vedoucího katedry rostlinné výroby. Je spoluautorem monografie Chmelařství.

### Hladký Jaroslav, prof., Ing., CSc.; působení 1962 – 1972

Prof. Hladký pracoval na AF v letech 1962 – 1972, byl prvním vedoucím katedry obecné zootechniky, ve vědecké činnosti se zabýval typologií českého strakatého skotu a vztahem mezi exteriérem a užitkovými vlastnostmi. Pedagogické působení bylo zaměřeno na výuku předmětu obecná zootechnika.



### Holub Josef, prof., Ing., CSc.; působení 1962 – 1990

Narodil se v roce 1928. Vyšlechtil podnož pro broskvoně 'BD – SU – 1'. Publikace: Ovocnictví subtropů a tropů (1965), Světový sortiment broskvoní (1975), Výzkum světového sortimentu broskvoní (1975), Racionalizace výroby ovoce – sortiment broskvoní (1977), Sortiment broskvoní (1980), Genofond broskvoní (1986,1990).



## Hosnedl Václav, prof., Ing., CSc.; působení 1966 – dosud

Profesor oboru speciální produkce rostlinná, se specializací na pěstování a využití luskovin a na semenářství. Výzkumné projekty směřuje hlavně na kvalitu, biologii a vitalitu osiva polních a zahradních plodin. Na ČZU zastával funkce vedoucího katedry rostlinné výroby a proděkana fakulty. Z publikovaných monografií náleží k nejvýznamnějším *Osivo a sadba*.

## Hovorka František, prof., PhDr., Ing., DrSc.; působení 1960 – 1987

Význačný vědecký a pedagogický odborník v oblasti chovu prasat, několik let byl vedoucím katedry chovu prasat a drůbeže; publikoval více než 300 vědeckých a odborných článků v ČR i zahraničí; byl členem několika vědeckých rad univerzit, předsedou komise pro obhajoby doktorských a kandidátských prací.

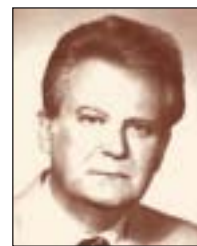


## Hron František, prof., Ing., DrSc.; působení 1950 – 1992

Na univerzitě působil od r. 1950 jako asistent, v r. 1963 byl jmenován docentem a v r. 1967 profesorem. Dvě období zastával funkci proděkana (1959 – 1960, 1962 – 1966) a děkana fakulty (1960 – 1961, 1970 – 1973). Je zakladatelem a propagátorem herbologie jako vědního oboru v ČR a v této oblasti také publikoval mnoho vědeckých a odborných prací.

## Hubáček Jaromír, prof., Ing., CSc.; působení 1946 – 1990

Studoval na ČVÚT, zem. a lesní inženýrství, 1962 CSc. v oboru obecná produkce rostl., od r. 1972 prof. v oboru zemědělská chemie. Vedoucí katedry chemie 1966 – 1989, 1972 – 1989 prorektor VŠZ pro pedagogickou činnost. V pedagogické činnosti přednášel obecnou a anorganickou chemii (spoluautor knihy *Chemie pro VŠZ*), ve vědecké činnosti se zaměřil na chemii přírodních látek.



## Hurle Karl, prof., Dr.

Hostující profesor z Univerzity Hohenheim v SRN, kde působí od r. 1970. Habilitoval se v roce 1979 a v r. 1983 se stal vedoucím oddělení herbologie. V letech 1993 – 1995 vykonával funkci děkana a 1998 – 2000 funkci prorektora. Od r. 1996 je naším aktivním hostujícím profesorem. Odborně se zabývá biologií a ekologií plevelů, regulací zaplevelení a ekotoxikologií herbicidů.

## Jakubec Václav, prof., Ing., DrSc.; působení 1993 – dosud

Prof. Jakubec pracuje na AF od roku 1993 dosud. Působí na katedře genetiky a šlechtění. Jeho vědeckovýzkumná činnost pokrývá širokou sféru genetiky populací, teorii hybridizace hospodářských zvířat a odhadu plemenné hodnoty, v posledních letech pak problematiku genetických zdrojů. Velkou pozornost věnoval šlechtění ovcí.



## Jelínek Jan, prof., Dr. tech.; působení 1879 – 1962

Od roku 1912 profesor rostlinné produkce, šlechtění rostlin a mlynářství. Působil na katedře rostlinné výroby. Mezinárodně uznávaný odborník v oboru mlynářství. Má význačný podíl na rozvoji zemědělské vědy, byl předsedou Svazu výzkumných ústavů zemědělských a Mezinárodní komory pro usnadnění zemědělského výzkumnictví. K významným publikacím náleží *Chemická technologie obilí a mouky*.



### Jílek Bohumil, prof., Dr.; působení 1961 – 1974

Fytcenolog, zejména se specializoval na geobotanický výzkum v jižních Čechách, hlavně zkoumal vývoj vegetace v rybníčních nádržích. Řešil taxonomii oštríc. Organizátor vědecké práce, zabýval se komplexním geobotanickým výzkumem.

Botanika, 1972

### Jílek František, prof., MVDr., Ing., DrSc.; působení 1992 – dosud

Svoji vědeckou profesi zahájil v oblasti imunohistochemie gamet hospodářských savců. V následujícím období přešel na sledování poruch reprodukce hospodářských zvířat a vliv managementu na užítkovost a ekonomiku chovu. Je vedoucím katedry veterinárních disciplín.



### Jurča Vladimír, prof., Ing., DrSc.; působení 1954 – 1990

Prof. Jurča se ve své vědecké práci soustředoval na oblast geneze půd se zvláštním zřetelem na půdy poblíž říčních toků. Významnou stránkou jeho působení byla vědecko-pedagogická činnost, v rámci které realizoval unikátní sbírku monolitů půd České republiky. Účastnil se celostátního komplexního průzkumu půd.



### Kacerovský Otto, prof., Ing., CSc.; působení 1948 – 1987

Absolvent fakulty zemědělského a lesního inženýrství ČVÚT v Praze, pedagogický a výzkumný pracovník na katedře výživy a krmení hospodářských zvířat AF ČZU v Praze (1948 – 1988), 1970 – 1987 vedoucí katedry. Autor 25 skript v oboru výživy a krmení hospodářských zvířat, spoluautorem pěti učebnic, zpracoval více než 25 vědeckých publikací, uznán patent pro zjišťování kvality krmiv.

### Karásek Václav, prof., Ing., DrSc.; působení 1973 – 1993

Prof. Karásek pracoval na AF v letech 1973 – 1993. Jeho vědecká a odborná činnost byla zaměřena na studium růstu hospodářských zvířat a produkci masa. Pedagogické působení bylo zaměřeno na výuku předmětu obecná zootechnika.

### Káš Václav, prof., Dr., Ing., DrSc.; působení 1961 – 1978

Vědecké práci se nejdříve věnoval ve státních zemědělských ústavech, později působil na VŠZ v Brně, od r. 1961 byl profesorem mikrobiologie na VŠZ Praha. Byl vedoucím katedry, která se stala uznávaným mikrobiologickým pracovištěm, později se stal děkanem (1966 – 1970) AF VŠZ. Byl autorem (1963) první české vysokoškolské učebnice Zemědělská mikrobiologie.



### Kašpárek Theodor, prof., MUDr., MVDr.

\*1884, †1930; profesor zootechniky, morfologie a patologie domácích zvířat na Vysoké škole zemědělského a lesního inženýrství při Českém vysokém učení technickém v Praze, v letech 1913 – 1914 rektor ČVUT.



## Kavana Karel, prof., Dr.; působení 1916 – 1948

Botanik širokého zaměření, zabýval se anatomií, morfologií, fyziologií, ekologií, mykologií a taxonomií. Mnohdimenzionální osobnost, zakladatel české zemědělské a lesnické botaniky, spoluzakladatel čs. anatomie rostlin, vynikající pedagog. Odborník také v mikrotechnice, užití botanice a sadovnictví. Botanika zemědělská, 6 sv., 1919 – 1925, České rašeliníky, 1912. Anatomie rostlin, 1937

## Klabzuba Jiří, prof., Ing., CSc.; působení 1960 – dosud

Na fakultě působil od r. 1960. Habilitoval se v oboru agrometeorologie v roce 1990 a v r. 1997 se stal ve stejném oboru profesorem. Jeho vědecko-výzkumná činnost je zaměřena na oblast mikroklimatu porostů a uzavřených prostor, problematiku radiačních měření a vývoj speciální přístrojové techniky. Mezi jeho nejznámější publikace patří monografie Zářivá energie jako faktor mikroklimatu porostu.



## Klečka Antonín, prof., Ing., Dr., DrSc.; působení 1946 – 1972

Spoluzakladatel moderního pícninářství a lukařství, což vystihují práce Pícninářství v teorii a praxi a Vědecké základy lučního a pastevního pokusnictví. Celoživotní dílo obsahuje 170 vědeckých prací, přes 600 odborných a populárních článků a 23 knižních publikací.

## Klesnil Antonín, prof., Ing., CSc.; působení 1967 – 1981

Od r. 1970 až 1973 děkanem PEF VŠZ v Českých Budějovicích, následně děkanem AF VŠZ v Praze a vedoucím katedry pícninářství. Koordinátorem pícninářského výzkumu, členem a předsedou pícninářské komise ČSAZ. Autor 30 původních vědeckých a 30 popularizačních prací a spoluautor čtyř knižních publikací.



## Knop Karel, prof., Ing., DrSc.; působení 1959 – 1985

Na VŠZ od roku 1959 (1970 – 1985 vedoucí katedry agrochemie a výživy rostlin). Zabýval se problematikou dusíkatých hnojiv, především uplatněním močoviny a hnojiv s pozvolným uvolňováním dusíku. Publikoval více než 200 sdělení, z toho 97 původních vědeckých prací a jako spoluautor učebnici Výživa rostlin a hnojení (1979, 1984).

## Kohout Václav, prof., Ing., DrSc.; působení 1960 – 2006

Na fakultě působil od r. 1960. V r. 1966 obhájil dizertační práci, v r. 1969 habilitoval a v r. 1985 byl ustanoven profesorem. Zastával rovněž akademické funkce proděkana a vedoucího katedry. Na univerzitě aktivně působil do r. 2006. Jeho hlavní vědecko-výzkumnou a publikační oblastí byla problematika plevelů a jejich regulace, kde dosáhl širokého uznání a začlenil český herbologický výzkum do mezinárodních struktur.



## Komárek Vladimír, prof., MVDr., DrSc.; působení 1959 – 1972; 1990 – 1997

Hlavním zájmem jeho vědecké činnosti byla anatomie hospodářských zvířat na katedře veterinárních disciplín. Většinu svého aktivního života se věnoval anatomii a embryologii hospodářských ptáků. Na sklonku vědecké kariéry studoval biologii volně žijících přežvýkavců. Vydal několik učebnic a vědeckých knih.



### Kopecký Josef, prof., Ing.; působení 1908 – 1935

Od roku 1908 byl profesorem půdoznalství, klimatologie a meteorologie na ČVUT. Roku 1924 se stal členem ČAZ, byl čestným členem mezinárodní společnosti půdoznalecké. Jím sestrojené přístroje na stanovování fyzikálních vlastností půdy se používají dodnes. Publikace: např. Klasifikace půd pro meliorační práce.

### Kosil Vladimír, prof., Dr., Ing., DrSc.; působení 1922 – 1974

Prof. Kosil byl žákem prof. Kopeckého. Před válkou pracoval v zemědělských ústavech ČVUT, v r. 1945 byl jmenován profesorem půdoznalství a agrometeorologie. V letech 1948 – 1952 byl děkanem, do r. 1960 rektorem. Zabýval se mimo jiné půdní fyzikou a genetikou, napsal např. Zpracování orných půd aj.



### Koudela Karel, prof., MVDr., DrSc.; působení 1966 – 1998

Ve své vědecké kariéře se zabýval fyziologií hospodářských zvířat se zaměřením na biochemii hospodářských ptáků. Organizoval řadu konferencí, byl spoluautorem několika učenic na výše uvedené téma. Působil na katedře veterinárních disciplín.

### Kováčik Antonín, prof., Ing.; DrSc.; působení 1973 – 1991

Genetik a šlechtitel, zejména se zabýval výzkumem biologie a genetiky slunečnice. Na modelu slunečnice rozpracoval nové metodické postupy šlechtění cizosprašných rostlin. Podílel se na založení vědeckých časopisů Genetika a šlechtění a Helia.

Genetika rostlin, 1983 (vedoucí autor)



### Kovář Jiří, prof., Ing., CSc.; působení 1961 – dosud

Na VŠZ nastoupil jako odb. asistent v r. 1961. V období 1989 – 1995 byl vedoucím katedry chemie. Ve svém pedagogickém působení se věnoval chemii paliv a maziv. Položil základy oboru částicová analýza exploatovaných olejů a v r. 1978 vydal jako první v Evropě „Atlas otěrových částic“ včetně přístrojové techniky „Přímočtoucí kapilární ferrogramy“ patentovaný v r. 1978.

### Kozák Josef, prof., Ing., DrSc., dr. h. c.; působení 1968 – dosud

Ve své vědecké činnosti se zabývá především půdní chemií, rekultivacemi půd, mapováním půd, aplikací GIS atd. V období 2000 – 2003 byl rektorem ČZU, od r. 2003 je děkanem FAPPZ. Je členem mnoha českých i zahraničních vědeckých organizací. Výsledky jeho práce jsou publikovány v řadě národních a mezinárodních vědeckých časopisů.



### Kratochvíl Lubomír, prof., Ing., DrSc.; působení 1964 – 1992

\*1927, †1997; věnoval se oboru mlékařství; v l. 1975 – 1991 vedoucí katedry chovu skotu a mlékařství AF, jeho vědecká i pedagogická práce byla oceněna celou řadou vyznamenání; publikoval 110 původních vědeckých prací, je spoluautorem osmi patentů a řady odborných článků a učebních textů.



## Kroulík Alois, prof., Ing., Dr., DrSc.; působení 1911 – 1961

Pedagogické a vědecké práci se začal věnovat v r. 1911, v r. 1933 byl pak jmenován profesorem mykologie a bakteriologie zemědělské. Děkanem byl jednak v letech 1937 – 1938, dále 1953 – 1956 – to již na agronomické fakultě samostatné VŠZ. Věnoval se problematice organických hnojiv, výživě kvasinek, využití čistých kultur pro očkování leguminóz, pro výrobu jogurtu a silážování aj.

## Kudrna Karel, prof., Ing., DrSc.; působení 1950 – 1990

V r. 1959 se stal děkanem a v letech 1960 – 1966, v době budování nového areálu VŠZ, působil jako rektor. Profesorem byl jmenován v r. 1966. Byl členem ČSAV a dlouholetým předsedou ČSAZ. Odborně pracoval v oblasti teorie systémů, především strukturální a funkční analýzy zemědělských soustav. Na univerzitě aktivně působil do r. 1990.



## Kunz Emil, prof., Ing., Dr. tech.; DrSc.; působení 1952 – 1971

Po absolvování VŠZLI pracoval v různých výzkumných institucích. Věnoval se převážně píceinářství, spolu s prof. Klečkou náleží k zakladatelům moderního píceinářství. Jako profesor speciální produkce rostlinné zastával funkci vedoucího katedry rostlinné výroby, prorektora a rektora VŠZ. Značný vliv na zemědělství měl i ve funkci náměstka MZe a ve funkcích ČSAZV.

## Kvěch Otomar, prof., Ing., CSc.; působení 1948 – 1988

Působil na fakultě od r. 1948 jako řádný asistent. V r. 1963 se stal docentem. Na katedře působil do r. 1988. V r. 1992 byl jmenován profesorem. Odborně se zabýval zejména problematikou osevních postupů. Mezi jeho nejznámější publikace patří monografie Osevní postupy.



## Lachman Jaromír, prof., Ing., CSc.; působení 1969 – dosud

Absolvent FPBT VŠCHT v Praze, nastoupil na katedru chemie v r. 1969 jako aspirant, 1973 – 1975 působil jako odborný pracovník, 1976 – 1980 odb. asistent, 1981 – 2002 docent, od r. 2002 prof. zemědělské organické chemie. Od r. 2003 je vedoucím KCH FAPPZ. Věnuje se chemii přírodních látek.

## Landovský František, prof., Dr., Ing.; působení 1956 – 1972

(1900 – 1974), 1926 – 1956 Stát. výzk. st. v Průhonících. Podílel se na šlechtění odrůd zeleniny. Pěstování jahod a jejich výnosovost (1929), Zelenina – Čsl. původní odrůdy (1948), Lahůdková zelenina (1937, 1948), Pěstování zeleniny v domácích zahradách (1946), Zelinářské semenářství a pokusnictví (1954, 1957).



## Leitgeb Svatopluk, prof., Ing., CSc.; působení 1961 – 1989

Profesní kariéru zahájil v mlékařském ústavu, od r. 1950 pak ve Výzkumném ústavu živočišné výroby. Od r. 1961 do r. 1989 působil na VŠZ, v letech 1970 – 1975 byl vedoucím katedry mikrobiologie. Nejdůležitější oblastí vědecko-výzkumné práce bylo studium střevní mikroflóry hospodářských zvířat – byl první v ČR, kdo studoval monogastrická zvířata. Později se věnoval půdní mikrobiologii.



### Louda František, prof., Ing., DrSc.; působení 1965 – dosud

Na VŠZ od r. 1965; ve vědecko-výzkumné oblasti se zabývá problematikou reprodukce hospodářských zvířat a užitkových vlastností skotu, publikoval více než 310 vědeckých a odborných prací v ČR a v zahraničí; vychoval 12 doktorandů, 1991 – 2001 vedoucí katedry chovu skotu a mlékařství.

### Mader Pavel, prof., RNDr., CSc.; působení 1970 – 2003

Absolvent PřF UK v Praze, vědeckou hodnost získal v Polarografickém ústavu ČSAV a habilitoval se na PřF UK v oboru analytická chemie. 1970 – 1981 působil jako odb. asistent na KFR VŠZ, 1981 – 1995 jako věd. pracovník, od r. 1995 – 2003 jako vedoucí katedry chemie. Profiloval se v oboru spec. anal. chemie, byl předsedou OR PDS Zemědělská chemie. Věnoval se specializaci chem. prvků.



### Mareček Jiří, prof., Ing., CSc.; působení 1961 – 1971, 1991 – dosud

Narozen roku 1930. 1955 – 1960 Agroprojekt Praha, 1971 – 1991 ředitel VÚKOZ Průhonice. Publikoval 26 věd. prací. Autor a spoluautor 11 publikací: Zeleň ve venkovských sídlech a v jejich krajinném prostředí (1986), Zahrada (1989). Projekty: sadové úpravy areálu ČZU Praha, dendrologické zahrady VÚKOZ v Průhonících.

### Marvan František, prof., MVDr., DrSc.; působení 1963 – 2000

Svoji vědeckou práci začínal u prof. Komárka na katedře veterinárních disciplín v oboru anatomie a především histologie hospodářských ptáků. V dalších letech se věnoval vlivu vnějšího prostředí na zdraví a užitkovost hospodářských zvířat.



### Matoušek Alois, prof., Ing., Dr. tech.; působení 1885 – 1934

Od roku 1928 profesor rostlinné produkce na katedře rostlinné výroby. Věnoval se fyziologii rostlin, biogenním prvkům, studiu kořenové soustavy. Přehled o problematice rostlinné produkce získal na MZe, odtud pocházejí základy specializace na cukrovku, chmel a tabák. Publikoval monografii Český chmel a řadu titulů o obchodních a průmyslových plodinách v ČSR.

### Matula Svatopluk, prof., Ing., CSc.; působení 1990 – dosud

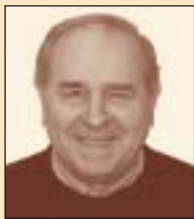
Zabývá se pedologií, hydropedologií, hydropedologickým průzkumem a hydrogeologií na katedře pedologie a geologie. Je členem domácích i zahraničních odborných organizací. Výsledky publikuje na odborných vědeckých konferencích a v odborných a vědeckých časopisech.



### Michal Václav, prof., Dr., Ing.

\*1900, †1989; přední zootechnický a hipologický vědec a pedagog; žák, spolupracovník a pozdější pokračovatel v díle akademika Bílka, působil v Kladrubech n. L., Nemošicích, Pardubicích a Napajedlích, po válce vedoucí oddělení chovu koní na MZe. Laureát státní ceny 1954.





## Mudřík Zdeněk, prof., Ing., CSc.; působení 1965 – dosud

Absolvent VŠZL v Brně, po pětileté praxi zootechnika nastoupil v r. 1965 na katedru výživy a krmení hospodářských zvířat VŠZ v Praze, kde působí jako profesor, od r. 1989 do r. 2001 tuto katedru vedl, odborně se specializoval na problematiku fyziologie výživy zvířat, především přežvýkavců, na hodnocení krmiv, je autorem 200 odborných sdělení, skript a učebnic oboru výživa a krmení hospodářských zvířat.

## Myslivec Václav, prof., Dr., Ing.; působení 1966 – 1972

Zabýval se experimentální statistikou, využitím statistických metod v agronomii. Studoval exaktní metody výzkumu, řešil použití radioizotopů v zemědělském a lesnickém výzkumu. Publikoval vědecké práce v oblasti statistiky, biometrie, normotvorné činnosti aj. Statistické metody zemědělského a lesnického výzkumnictví, 1957



## Němeček Jan, prof., RNDr., DrSc.; působení 1991 – dosud

Zabývá se především mapováním, diagnostikou, klasifikací, geografii půd a pedologickými problémy životního prostředí. Významně se také podílí na pedagogické činnosti nejen na ČZU.

Je autorem četných prací, např. Pedologie a paleopedologie nebo Taxonomický klasifikační systém půd ČR.

## Pavel Lubomír, prof., Dr., Ing., DrSc.; působení 1953 – 1989

Prof. Pavel byl v r. 1970 jmenován řádným profesorem a stal se vedoucím katedry půdoznalství. V letech 1960 – 1967 působil jako expert v Iráku. Byl specialistou na půdní mineralogii, výborných výsledků dosahoval v matematickém modelování půdních procesů. Publikoval desítky vědeckých prací.



## Pavlík Jan, prof., Ing., DrSc.; působení 1960 – 1985

\*1929, †2005; ve vědecké přípravě vedl 20 mladých vědeckých pracovníků, celkem publikoval více než 700 příspěvků; člen vědecké rady AF VŠZ a VÚŽV, výrazně se podílel na tvorbě a realizaci hybridizačního programu v chovu prasat v ČR.

## Peklo Jaroslav, prof., Dr.; působení 1927 – 1949

Profesor fytopatologie a přednosta ústavu rostlinné fyziologie, mikrobiologie a fytopatologie na VŠZLI ČVUT. Výzkum symbiózy bakterií a mšic, šlechtění pšenice na rezistenci vůči rzím. Peklo J., 1918: Příspěvek k biologii rzi žluté *Puccinia glumarum*, Peklo J., 1923: Základy nauky o výživě rostlin.



## Petr Jaroslav, prof., Ing., DrSc.; působení 2000 – dosud

Zabývá se buněčnou biologii zárodečných buněk. Je autorem řady významných vědeckých článků u nás i v zahraničí a uznávaným popularizátorem vědy obecně.



### Petr Jiří, prof., Ing., DrSc., dr. h. c.; působení 1953 – dosud

Je předním českým specialistou pro obilniny a luskoviny, výzkumně se věnuje vývoji rostlin, tvorbě výnosu, pěstebními technologiím, kvalitě produkce a ekologickým pěstebními systémům. Mezinárodního ocenění vědecké práce dosáhl udělením akademického titulu dr. h. c. universitou v Uppsale. Aktivity prokazuje ve vědeckých radách, odborných komisích i v praxi. Zastával funkci rektora VŠZ.

### Petrík Miroslav, prof., Ing., CSc.; působení 1981 – 1990

V uvedené době byl vedoucím katedry pícninářství VŠZ. Ve vědecko-výzkumné činnosti se zaměřil na problematiku krmivové základny z hlediska kvalitní objemné píce. Publikoval pět vědeckých, řadu odborných a populárních článků. Spoluautor částí knih a skript. Byl v častém kontaktu s odbornou praxí.



### Pfeffer Antonín, prof., Dr. DrSc.

Vedoucí katedry ochrany lesa a zoologie (1960 – 1965) na ČZU, od r. 1965 ředitel Ústavu pro tvorbu a ochranu krajiny při ČSAV, předseda České společnosti entomologické.

Publikace: Pfeffer, A.: Lesnická zoologie, 1954, SZN v Praze, Pfeffer, A., Kudela, M.: Ochrana lesů a dřeva. 1954, SNTL, Pfeffer, A. a kol.: Ochrana lesů. SZN Praha, 1961.

### Podhorský Miloslav, prof., RNDr., CSc.; působení 1957 – 1971, 1990 – 1994

Absolvent PřF UK v Praze v oboru biochemie působil na VŠZ v Praze na katedře chemie ve dvou obdobích. V r. 1966 se habilitoval jako docent v oboru zemědělská chemie. V období 1990 – 1994 byl zástupcem vedoucího katedry chemie a 1991 – 1994 prorektorem ČZU pro vědu a výzkum. V pedagogické a vědecké činnosti se profiloval v oboru speciální živočišné biochemie.



### Pour Miloslav, prof., Ing., DrSc.; působení 1964 – 2004

Zabývá se problematikou užitkových vlastností prasat; 1997 – 2004 vedoucí katedry chovu prasat a drůbeže, proděkan pro pedagogiku AF VŠZ, předseda komise pro obhajoby doktorských prací, člen mnoha vědeckých rad; publikoval celkem 383 vědeckých a odborných prací.

### Pulkrábek Josef, prof., Ing., CSc.; působení 1974 – dosud

Profesor pro obor speciální produkce rostlinná. Specializuje se na složky moderní technologie pěstování řepy a na možnosti eliminace stresových faktorů tvorby výnosu a kvality cukrovky.

Po ukončení funkce proděkana převzal funkci vedoucího katedry rostlinné výroby. Publikuje odborné a vědecké články, z monografií např. Základy pěstování cukrovky, Rádce hospodáře.



### Pytloun Jaroslav, prof., Ing., DrSc.; působení 1976 – 1996

Je zaměřen na problematiku chovu skotu v rámci katedry chovu skotu a mlékařství, vychoval 115 diplomantů a osm doktorandů; publikoval přes 400 příspěvků, z toho 60 vědeckých prací, je členem řady vědeckých rad a komisí zabývajících se problematikou živočišné výroby; v l. 1985 – 1989 proděkan AF pro zootecnický obor; od r. 1996 ředitel Českomoravské společnosti chovatelů.



## Rada Vojtěch, prof., Ing., CSc.; působení 1987 – dosud

Pracuje na ČZU od roku 1987. Vystudoval obor zootechnika (r. 1987), hodnost CSc. získal v oboru obecná zootechnika (r. 1993). Habilitoval se v oboru zemědělská mikrobiologie (r. 1998) a profesorem byl jmenován v r. 2005 pro obor zemědělská mikrobiologie. Zabývá se mikroflórou trávicího traktu a mikrobiologií potravin. Je autorem 33 původních vědeckých prací s IF. Citační index podle SCI je 82.

## Regal Vladimír, prof., Ing., Dr., DrSc.; působení 1947 – 1986

Vedoucí katedry pícninářství (1963 – 1970). Publikoval přes 50 původních vědeckých prací, 150 odborných článků a statí ve vědeckých časopisech a významných knižních publikacích, např. Pícní a plevelné trávy. Patří k předním odborníkům v oblasti geobotaniky, graminologie a fytoecologie.



## Rob Oldřich, prof., MVDr., DrSc.; působení 1970 – 1996

Celou svou vědeckou kariéru věnoval studiu reprodukce hospodářských zvířat, především v oblasti andrologie na katedře veterinárních disciplín. Část své kariéry věnoval ochraně životního prostředí a vlivu těžkých kovů na zdraví hospodářských zvířat.

## Rozinek Jiří, prof., Ing., CSc.; působení 1969 – 1985; 1995 – dosud

Ve své vědecké kariéře pracuje v oblasti ultrastruktury a biologie zárodečných buněk. Působí na katedře veterinárních disciplín.



## Rybáček Václav, prof., Ing., CSc.; působení 1951 – 1987

Profesor pro obor speciální produkce rostlinná na katedře rostlinné výroby. Specialista na chmel a cukrovku. Odbornost uplatnil i v zahraničí jako expert v Albánii a Bulharsku. V ČSAZV působil v pozici vědeckého sekretáře a k rozvoji VŠZ přispěl v akademických funkcích proděkana, prorektora a vedoucího katedry. Zpracoval monografie Chmelařství, Cukrovka, Brambory a Rostlinná výroba.

## Řechka Josef, prof., Dr., Ing., DrSc.; působení 1960 – 1982

Absolvent ZF ČVUT v Praze, před r. 1945 pracoval ve Výzkumných ústavech zemědělských, byl profesorem na VŠZL v Brně, od r. 1960 profesorem na katedře výživy a krmení hospodářských zvířat VŠZ v Praze, vedoucí katedry (1960 – 1970). Zabýval se specifickými účinky krmiv, biologicky účinnými látkami, používáním kyselin při konzervaci bílkovinné píče.





### Schäferna Karel, prof., Dr.

Přednášel rybnářství před II. světovou válkou až do roku 1948. Významný český hydrobiolog, vědecký pracovník VÚRH ve Vodňanech. Od roku 1925 expert Zemědělské rady a redaktor Rybnářského věstníku. Zakládající člen Mezinárodní limnologické společnosti. Přednášel na Vysoké škole zemědělského a lesního inženýrství v Praze.

### Skřivan Miloš, prof., Ing., DrSc.; působení 1961 – dosud

Přednáší chov drůbeže a chov kožешinových zvířat, vedl řadu diplomantů a doktorandů, ve výzkumu je zaměřen na výživu zvířat a jakost produktů; je autorem či spoluautorem více než 350 odborných a vědeckých prací, v poslední době publikuje v zahraničí ve vysoce uznávaných vědeckých časopisech; 1981 – 1992 vedoucí katedry chovu prasat a drůbeže.

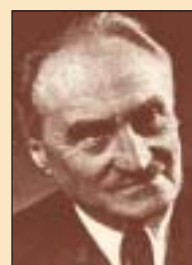


### Slavík Alfred, prof., MUDr.; působení 1906 – 1907

Od roku 1894 byl profesorem mineralogie a geologie při České vysoké škole technické v Praze. Byl zakladatelem půdoznalství, zabýval se paleontologií, hydrologií, melioracemi, i meteorologií a klimatologií, byl průkopníkem půdní koloidiky. Vydal řadu prací, např. O vzniku, podstatě a proměnách půdy.

### Smolák Jaroslav, prof., PhDr., DrSc.; působení 1957 – 1961

V letech 1925 – 1939 přednášel fytopatologii na VŠZLI při ČVUT v Praze. Po roce 1945 přechází do pracovního poměru na VŠZ a od r. 1952 na samostatné VŠZ v Praze přednáší obecnou fytopatologii v inženýrském studiu ve specializaci ochrany rostlin v rámci katedry ochrany rostlin. Ve funkci děkana AF působí v r. 1957 a 1958. Výzkum viróz šeríku.



### Sova Zdeněk, prof., MVDr., DrSc.; působení 1963 – 1990

Svůj vědecký profil prohluboval od klinické, diagnostické a biochemické aktivity k vývojové fyziologii domácí drůbeže a hospodářských zvířat. Působil na katedře veterinárních disciplín. Zemřel v roce 1998.

### Stejskal Jan, prof., RNDr., DrSc.; působení 1929 – 1972

Byl významným pracovníkem v oboru geologie a petrografie, v r. 1946 byl jmenován profesorem. Byl vedoucím katedry geologie a mechaniky zemín na lesnické fakultě ČVUT, byl dopisujícím členem ČAZV, kde vedl laboratoř zem. a lesnické geologie. Byl autorem četných prací, např. učebnice Zemědělská geologie.





## Stoklasa Julius, prof., PhDr., Dr. tech.; působení 1857 – 1936

Profesor VŠZLI při ČVUT v Praze, mezinárodně vysoce uznávaný vědec. Má výrazné zásluhy o rozvoj zemědělského výzkumu a školství, byl spoluzakladatelem Čs. akademie zemědělské. Zastával akademické funkce na fakultě i funkci rektora České techniky. Publikoval přes 500 vědeckých prací, za tvůrčí činnost obdržel řadu ocenění. V zemědělských vědách náleží k nejvýznamnějším českým osobnostem.

## Svobodová Miluše, prof., Ing., CSc.; působení 1978 – dosud

Garantem předmětů zaměřených na trávnickářství. Byla řešitelkou nebo spoluřešitelkou pěti výzkumných úkolů, 13 externích grantů, autorkou nebo spoluautorkou přes 300 prací, z toho 37 původních vědeckých s tematikou ukládání půdy do klidu, trávnickářství, jetelovin. Je členkou vědeckých a oborových rad.



## Šámal Jaromír, prof., RNDr.; působení 1935 – 1942 (nacisty popraven)

Narodil se v roce 1900, titul RNDr. Získal v roce 1923, UK. Habilitace v r. 1927 na Vysoké škole zemědělského a lesního inženýrství z oboru všeobecné a užité entomologie při Českém vysokém učení technickém v Praze. Šámal J., 1926: Studie o obaleči Woeberově (*Grapholitha woeberiana* Schiff.) škůdce třesňových sadů. Habil. publikace vyšla tiskem České grafické Unie, a. s. v Praze.

## Šantrůček Jaromír, prof., Ing., CSc.; působení 1975 – dosud

Vedoucím katedry pícninářství a trávnickářství od r. 1993, vykonává funkci 1. proděkana, člen vědeckých rad. Řešitelem nebo spoluřešitelem osmi výzkumných úkolů, 16 externích grantů. Je autorem nebo spoluautorem více než 500 prací, z toho 60 původních vědeckých s tematikou jetelovin, ukládání půdy do klidu, semenářství trav. Bohatě spolupracuje s praxí.



## Škoda Vítězslav, prof., Ing., CSc.; působení 1964 – 2002

Na katedře obecné produkce rostlinné působil od r. 1964. V r. 1969 obhájil dizertační práci, v r. 1976 habilitoval a v r. 1991 byl jmenován profesorem. Od r. 1990 do r. 1999 zastával funkci vedoucího katedry. Aktivní dráhu ukončil v r. 2002. Odborně se zabýval zvláště problematikou zpracování půdy a zakládání porostů. Publikoval mnoho vědeckých a odborných prací.

## Šmerha Josef, prof., Dr., Ing., DrSc.; působení 1960 – 1977

\*1912, †1986; profesor obecné a speciální zootechniky, v r. 1960 převzal vedení katedry živočišné výroby na AF po prof. Bílkovi, v r. 1962 inicioval založení zootechnického oboru na AF; zabýval se problematikou reprodukce a chovu skotu, publikoval 150 vědeckých prací a napsal několik vysokoškolských učebnic.





### Šroller Josef, prof., Ing., CSc.; působení 1964 – dosud

Profesor katedry rostlinné výroby pro obor speciální produkce rostlinná. Na katedře se odborně specializoval na tvorbu výnosu cukrové a krmné řepy, na semenářství okopanin a na rostlinnou produkci v marginálních oblastech. Spolupracuje s praxí, je ve vědeckých radách výzkumných institucí a komisích grantových agentur. Jako monografii publikoval Základy pěstování krmné řepy.

### Štefl Miloslav, prof., Ing., CSc.; působení 1949 – 1989

Pracoval na katedře chemie od r. 1949 jako PVS, odborný asistent, 1966 – 1972 docent a 1972 – 1989 profesor v oboru biochemie v rámci zemědělské chemie. V odborné práci se zaměřil na biochemii aminokyselin, bílkovin a sacharidů a na regulaci aktivity tryptofanu a prolinu v rostlinách. Napsal dvě desítky skript a publikoval vědecké a pedagogické práce z biochemie rostlin.



### Štika Oldřich, prof., Ing., CSc.; působení 1970 – 1984

Prof. Štika pracoval na AF v letech 1970 – 1984. Zabýval se studiem polymorfních znaků a jejich vztahem k užitkovým znakům. Pedagogicky působil ve výuce obecné zootechniky.

### Štolc Ladislav, prof., Ing., CSc.; působení 1973 – dosud

Ve vědecké práci se zaměřil na studium užitkových vlastností ovcí; publikoval přes 250 vědeckých a odborných článků doma i v zahraničí, vedl více než 150 diplomantů a čtyři doktorské práce; podílel se na 28 výzkumných projektech a záměrech, je členem mnoha odborných komisí a rad; od r. 2004 je vedoucím katedry speciální zootechniky.



### Štráfelda Jan, prof., Ing., CSc.; působení 1952 – 1994

Vedoucí katedry pícninářství VŠZ v letech 1991 – 1993. Řešitel a spoluřešitel výzkumných úkolů na lučních porostech a orné půdě. Významně se podílel na spolupráci se ŠS Lány a odbornou veřejností. Autor 15 vědeckých prací a spoluautor knižních publikací, skript, 140 odborných a populárních článků.

### Švachula Vladimír, prof., Ing., DrSc.; působení 1960 – 2002

Na katedře obecné produkce rostlinné působil od r. 1960. Habilitační práci obhájil v r. 1971, titul DrSc. v r. 1983 a v roce 1989 byl jmenován profesorem. Od r. 1991 pracoval na katedře rostlinné výroby a na ústavu praxe do r. 2002. Výzkumně se zabýval zejména tvorbou výnosu a jakosti cukrovky v regulovaných agroekologických podmínkách a publikoval v této oblasti desítky vědeckých prací.





## Táborský Vladimír, prof., Ing., CSc.; působení 1991 – 2002

Odb. as. 1961 – 1978. CSc. 1968, habil. 1978, prof. řízení 1991. Wageningen 6. m.1971. Vedoucí katedry ochrany rostlin od 1990 do 2000. V r. 1992 zakládá rostlinolékařství. Projekt UNIDO/UNDP Zambie 1991. Předseda AS ČZU 1994 – 1996. Projekt Phare Mobilita 1998 na univ. Bristol a Bath. President EFPP 2000 – 2002.

## Tlustoš Pavel, prof., Ing., CSc.; působení 1981 – dosud

Na ČZU od roku 1981, je proděkanem fakulty, jmenován profesorem pro obor agrochemie a výživa rostlin v roce 2002. Zabývá se problematikou cizorodých látek, zejména těžkými kovy (omezení jejich průniku do potravního řetězce, redemediace) a problematikou pozvolna působících hnojiv. Publikoval více než 80 původních prací v prestižních vědeckých časopisech.



## Trojan Václav, prof., Ing., CSc.; působení 1964 – 1990

Prof. Trojan pracoval na AF v letech 1964 – 1990. V odborné činnosti se zabýval genetickými aspekty masné užitkovosti králíků, zušlechťovacím křížením českého strakatého skotu pomocí simentálského plemene. Pedagogicky působil ve výuce genetiky obecné a genetiky hospodářských zvířat.

## Tůmová Eva, prof., Ing., CSc.; působení 1983 – dosud

Přednáší chov drůbeže a chov králíků, je vedoucí bakalářských, diplomových i doktorských prací; ve výzkumu se zabývá interakcí genotypu a prostředí s ohledem na kvalitu produktů, je autorkou či spoluautorkou 250 publikací, z toho více než 50 vědeckých; je předsedkyní OR a členem VR FAPPZ, v l. 1992 – 1997 vedoucí katedry chovu prasat a drůbeže.



## Uzel Jaroslav, prof., RNDr.; působení 1920 – 1939

Na technice působil od r. 1903, 1905 se habilitoval pro obor fytopatologie a živočišní škůdci. Mimořádným profesorem fytopatologie se stal v r. 1909 a od r. 1920 řádným profesorem obecné a zemědělské zoologie a entomologie a vedl zoologický ústav.

Uzel J., 1895: Monografie řádu třísněnek – Monographie der Ordnung Thysanoptera, Hradec Králové.

## Vaněk Václav, prof., Ing., CSc.; působení 1961 – dosud

Na ČZU od roku 1961 (1990 – 1997 děkan, 1994 – 2001 vedoucí katedry agrochemie a výživy rostlin). Profesor pro obor agrochemie a výživa rostlin od roku 1992. Věnoval se problematice dusíku v půdě, využití rostlinami a racionálnímu hnojení. Se spolupracovníky se podílel na několikerém vydání publikace Výživa a hnojení polních a zahradních plodin (2002).





### Váša František, prof., Ing., Dr.; 1954 – ....

Od ukončení studií se věnoval problematice pěstování tabáku na Slovensku. Na VŠZ v Praze nastoupil roku 1954 po dlouholeté práci ve specializovaných výzkumných ústavech. Zaměřil se na přádné rostliny a zastával funkci vedoucího katedry rostlinné výroby. K významným publikacím náleží monografie Rostlinná výroba a Přádné rostliny.

### Vášák Jan, prof., Ing., CSc.; působení 1971 – dosud

Profesorem oboru speciální produkce rostlinná na katedře rostlinné výroby jmenován v roce 2006. Stal se předním českým specialistou na intenzivní systémy pěstování olejnin, zejména řepky, máku, hořčice, slunečnice a dále sladovnického ječmene. Prostřednictvím velkého počtu odborných seminářů a pravidelných rubrik v odborném tisku velmi rychle realizuje výsledky výzkumu v praxi.



### Velich Jiří, prof., Ing., DrSc.; působení 1956 – 1993

Vedoucí katedry pícninářství VŠZ v letech 1990 – 1991. Řešitel a spoluřešitel řady výzkumných úkolů na úseku trvalých lučních fytoocenóz. Výsledky vědecko-výzkumné práce z oblasti víceletých pícnin a lukařství prezentoval ve více než 60 publikacích, statích odborných knih, skriptech a ve 150 článkách.

### Volf František, prof., Ing.; DrSc.; působení 1954 – 1995

Botanik, zabýval se hlavně výzkumem plevelné vegetace lesních a orných půd a vegetace ploch ovlivněných povrchovou těžbou uhlí. Významně přispěl k problematice rekultivací v oblastech devastovaných těžbou. Působil také v zahraničí; je profesorem a členem vědecké rady Akademie věd a umění v Salcburku.



### Voříšek Jaroslav, prof., Dr., Ing.; působení 1957 – 1965

V letech 1933 – 1950 působil jako docent na Akademii výtvarných umění v oboru nauky o barvách. Na VŠZ nastoupil jako docent v r. 1957 a v r. 1958 se stal vedoucím katedry chemie. V r. 1964 byl jmenován profesorem pro obor analytická chemie, přičemž v r. 1965 vyšla jeho stěžejní publikace z tohoto oboru ve formě učebnice Analytická chemie.

### Voříšek Karel, prof., Ing., CSc.; působení 1965 – dosud

Na vysoké škole působí od r. 1965. Od r. 1994 je profesorem pro obor zemědělská mikrobiologie. Od r. 1986 byl vedoucím katedry mikrobiologie a biotechnologie. Šest let (1997 – 2003) byl děkanem fakulty, když předtím byl řadu let proděkanem. Odborně se zpočátku věnoval mikroflóře trávicího traktu monogastrických živočichů, nyní je zaměřen na půdní mikrobiologii.







### Vostal Josef, prof., Ing., DrSc.; působení 1969 – 2003

Na VŠZ od roku 1969 (1986 – 1993 vedoucí katedry agrochemie a výživy rostlin). Zabýval se bilancí živin. Největší pozornost věnoval upřesnění bilance dusíku. Tyto studie shrnul v doktorské práci a v publikacích *Bilance dusíku v zemědělství* (1988), dále publikoval řadu odborných pojednání, včetně praktických příruček pro zemědělce.

### Vrbenský Václav, prof., Dr. tech.; působení 1935 – 1953

Profesor katedry produkce rostlin FZLI při ČVUT, specialista na hnojení a výživu rostlin, zavlažování a zužitkování odpadních vod. Byl uznávaným odborníkem na pěstování chmele a olejnin. Působil v řadě řídicích orgánů, např. tajemník Českého odboru chmelařské jednoty, sekční šéf ministerstva zemědělství, člen Československé akademie zemědělské.



### Žďárský Josef, prof., Dr., Ing.; působení 1920 – 1958

Od r. 1920 se stal asistentem na Vysoké škole zemědělského a lesního inženýrství na katedře chemie v Praze a v r. 1930 byl pověřen vedením Ústavu chemie. Od začátku svého působení se věnoval chemii paliv a maziv, byl spoluautorem publikace *Paliva, oleje a tuky* a od r. 1933 nepřetržitě působil v komisích pro paliva a maziva, kde byl nakonec zvolen předsedou pro obor paliv a maziv.

## Profesoři Technické fakulty



### Adamovský Radomír, prof., Ing., DrSc.; působení 1989 – dosud

Do r. 1989 působil ve VÚZT Praha-Řepy jako vědecký pracovník v oboru zemědělské energetiky. V r. 1991 se habilitoval v oboru energetika, v r. 1998 byl jmenován profesorem v oboru technika výrobních procesů. Od roku 2000 je vedoucím katedry mechaniky a strojnictví. Je autorem 70 vědeckých článků a monografie.

### Anderle Josef, prof., Ing., Dr.; působení 1904 – 1951

Narodil se r. 1881 a od r. 1904 působil na ČVUT, kde se r. 1919 stal profesorem pozdějšího Ústavu hospodářských strojů na VŠZLI při ČVUT v Praze a současně přednostou Ústavu pro zkoušení hospodářských strojů a motorů v Uhřetěvsi. Dvě období zastával funkci děkana VŠZLI a jedno období funkci rektora ČVUT v Praze.



### Blahovec Jiří, prof., RNDr., Ing., DrSc.; působení 1966 – dosud

Absolvent mechanizační fakulty VŠZ v Praze v r. 1964, MFF UK v r. 1971, řádným profesorem pro obor technika výrobních procesů jmenován v roce 1997. Je autorem 250 původních prací, editorem knihy *Physical Methods in Agriculture*, členem vědeckých rad TF a ČZU, předsedou oborových rad doktorského studia TF.

### Bohuslávka Zdeněk, prof., Ing., CSc.; působení 1972 – dosud

VŠZ absolvoval v r. 1971, habilitace 1984, v r. 1996 docent v oboru automatizace, v r. 2005 profesor v oboru energetika;

Bohuslávka Z., Augustini Ch. (2003): Prediction of commercial classification values of beef carcasses by means of the bioelectrical impedance analysis (BIA). *Czech J. Anim. Sci.*,48,6):243–250



### Cyrus Pavel, prof., Ing., CSc.; působení 2003 – dosud

Je pracovníkem univerzity v Hradci Králové. Habilitoval se v r. 1994 v oboru teorie stavby strojů, profesorem byl jmenován v r. 1999. Věnuje se problémům počítačové podpory konstrukční práce ve výuce technických předmětů. Na TF přednáší předmět pružnost a pevnost. Je autorem 50 vědeckých článků, dvou monografií, 12 patentů.

### Friedman Mikuláš, prof., Ing., CSc.; působení 1952 – 1990

Narodil se r. 1923 a od r. 1952 působil na katedře zemědělských strojů. Vedl autorský kolektiv a autorsky se podílel na celostátních učebnicích pro vysoké školy. Výzkumně se zabýval zejména matematickým zobrazením funkčních prvků strojů. Publikoval řadu teoretických prací i prací založených na experimentech.





### Grečenko Alexandr, prof., Ing., DrSc.; působení 1953 – 1970, 1991 – 1995

Věnuje se problematice mechaniky traktoru, interakce pojezdového ústrojí s půdou, svahové dostupnosti a urychleným tahovým zkouškám vozidel. Je autorem řádově stovek významných konstrukčních projektů, publikací a sdělení ve vědeckých časopisech a sbornících. Ve svém oboru je světově uznávaným odborníkem.

### Hanousek Blahoslav, prof., Ing., CSc.; působení 1959 – dosud

Narodil se r. 1933 a od roku 1959 je zaměstnán na katedře zemědělských strojů. Od r. 1993 je profesorem pro obor technika výrobních procesů se zaměřením na stroje pro rostlinnou výrobu. Spolupracoval na celostátních učebnicích pro střední a vysoké školy. Má zkušenosti z výzkumné práce v oblasti sklizně brambor, lnu a chmele.

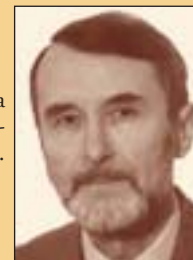


### Havlíček Jaroslav, prof., Ing., CSc.; působení 1954 – 1994

V letech 1972 – 1990 byl vedoucím katedry technologie a organizace oprav, později přejmenované na katedru provozní spolehlivosti strojů, 1960 – 1963 a 1973 – 1977 proděkanem MF VŠZ v Praze, 1980 – 1985 prorektorem VŠZ, 1990 – 1992 děkanem fakulty. Profesně se zabýval problematikou provozní spolehlivosti strojů.

### Hýčba Milan, prof., Ing., DrSc.; působení 1997 – 2002

V roce 1962 absolvoval Strojní fakultu VŠST v Liberci. V oboru mechaniky se habilitoval v r. 1992 na Stavební fakultě ČVUT v Praze, v r. 1998 byl jmenován profesorem. Věnoval se zejména problematice cyklického namáhání strojních součástí. Publikoval řadu vědeckých prací ve sbornících světových konferencí.



### Janál Rudolf, prof., DrSc.; působení 1962 – 2002

V roce 1954 absolvoval PF MU v Brně, do roku 1959 působil na VŠST v Liberci, potom jako vědecký pracovník ve VÚVET v Praze a od roku 1962 na katedře fyziky MF VŠZ v Praze, kde byl v roce 1989 jmenován řádným profesorem. Je autorem vědeckých publikací zaměřených na aplikaci fyziky do oblasti biologie.

### Kavka Miroslav, prof., Ing., DrSc.; působení 1969 – dosud

Na katedře pracuje od r. 1969, od r. 1990 jako vedoucí a profesor. Profesně je zaměřen na řízení provozu strojů. Ve výzkumu řeší problematiku tvorby poradenských systémů pro oblast hodnocení výrobních technologií a strojů. Garantuje obor obchod a podnikání s technikou. Pro MZe ČR koordinuje vydávání normativů.





### **Kic Pavel, prof., Ing., DrSc.; působení 1976 – dosud**

Na katedře od roku 1976, v letech 1990 – 1991 a 1997 – 2003 proděkanem TF ČZU v Praze. Profesně je zaměřen na problematiku technologických zařízení staveb. Ve výzkumné činnosti se zabývá technikou životního prostředí. Je členem Boloňského klubu, pracovních skupin CIGR a spoluřešitelem mezinárodního grantu USAEE.

### **Klíma Jiří, prof., Ing., CSc.; působení 1970 – dosud**

Ukončil studia FEL ČVUT v r. 1968, CSc. dosáhl v r. 1978. V letech 1968 – 1970 projektant v Chemoprojektu Praha. V r. 1992 se habilitoval prací Matematické modely elektrických pohonů s polovodičovými měniči a v r. 1993 byl jmenován profesorem pro obor elektrotechnika a elektronika. Od r. 2003 je děkanem Technické fakulty.



### **Korous František, prof., Ing.; působení 1952 – 1986**

V roce 1947 absolvoval FS ČVUT v Praze.  
V letech 1952 – 1972 vedoucí katedry opravárenství, později přejmenované na katedru technologie a organizace oprav, 1970 – 1973 děkan mechanizační fakulty VŠZ v Praze.  
Profesně se zabýval problematikou strojírenské technologie, technologie a organizace oprav strojů.

### **Krupička Bohumil, prof., Ing., CSc.; působení 1960 – 1984**

Po ukončení studií pracoval od roku 1954 na GŘ STS a OZS, od roku 1960 na MF VŠZ v Praze, v roce 1963 se stal vedoucím katedry vnitropodnikové mechanizace, 1970 – 1973 proděkan, od r. 1974 děkan TF až do své smrti v r. 1984. K jeho významným publikacím patří Lineární programování v mechanizaci zemědělství.

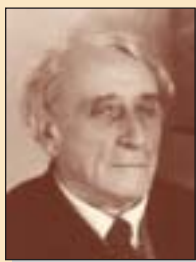


### **Legát Václav, prof., Ing., DrSc.; působení 1969 – dosud**

V letech 1985 – 1990 proděkan mechanizační fakulty, 1990 – 1991 vedoucí katedry provozní spolehlivosti strojů.  
Profesně se zabývá problematikou provozní spolehlivosti strojů, systémů řízení jakosti a servisní logistiky. Doktorská dizertace Řízení optimální spolehlivosti a obnovy strojů a jejich prvků v zemědělství.

### **Mašek Václav, prof., Ing., DrSc.; působení 1962 – 1989**

Vedoucím katedry byl od roku 1965 do roku 1969. Profesně byl zaměřen na problematiku strojů pro meliorační a zemní práce. Ve výzkumné činnosti řešil problematiku mechanizace převážení závlahových trubek a teorii tvorby a dopadu kapek u postřikovačů.



### Mikan Milan, prof., RNDr.; působení 1952 – 1959

Vystudoval ČVUT v Praze a FF UK.  
Od roku 1952 působil jako profesor a vedoucí katedry matematicko-fyzikální na Fakultě mechanizace zemědělství VŠZ, v letech 1953 – 1959 jako vedoucí samostatné katedry matematiky. Ve své vědecké práci se zabýval klasickou algebraickou i moderní diferenciální geometrií.

### Neubauer Karel, prof., Ing., CSc.; působení 1951 – 1990

Narodil se r. 1924 a od r. 1951 byl asistentem v Ústavu hospodářských strojů na VŠZLI při ČVUT v Praze. Od r. 1980 byl profesorem pro obor mechanizace zemědělské výroby na katedře zemědělských strojů. Řadu let pracoval v akademických funkcích. Vedl autorské kolektivy celostátních učebnic pro střední a vysoké školy.



### Němec Petr, prof., RNDr., Ing., DrSc.; působení 1995 – dosud

Vystudoval MFF UK v Praze a PEF ČZU v Praze.  
Od roku 1990 je DrSc., od roku 2001 profesor. V letech 1971 – 1995 působil na MFF UK, od roku 1995 je na katedře matematiky ČZU v Praze. Ve vědecké práci se zabývá algebrou, je autorem více než 50 vědeckých prací, tří monografií a učebnice algebry.

### Novotný Vladimír, prof., Ing., DrSc.; působení 1974 – 1990

Vedoucí katedry v letech 1983 až 1993; v pedagogice se zabýval problematikou oboru části strojů, ve vědecké činnosti oboru tribologie; významné publikace:  
Application of Ferrography to the Condition Monitoring of Agricultural Machinery. Wear 90,  
Tribological Aspects of Agrobiological Materials. Wear 88.



### Ondřej Ladislav, prof., Ing., CSc.; působení 1953 – 1989

Vedoucím katedry od roku 1972 až do důchodu. Profesně byl zaměřen na problematiku využití strojů v rostlinné výrobě. Ve výzkumné činnosti řešil problematiku optimalizace zásobníku sázeče brambor a teorii využití strojních linek v rostlinné produkci a hospodaření s pohonnými hmotami. Zemřel v roce 1991.

### Pejša Ladislav, prof., Ing., DrSc.; působení 1954 – dosud

V roce 1954 absolvoval mechanizační fakultu VŠZ v Praze. Profesně se zabýval problematikou technologie a organizace oprav strojů, provozní spolehlivosti strojů, technické diagnostiky.  
Doktorská dizertace na téma Technická diagnostika v soustavě optimální péče o provozní spolehlivost strojů v zemědělství.





### Pěkný Antonín, prof., Ing., Dr.; působení 1954 – 1980

Absolvoval Strojní fakultu ČVUT v r. 1932. V r. 1937 obhájil doktorskou práci a v roce 1954 se habilitoval v oboru částí strojů. Profesorem byl jmenován v roce 1959; děkanem MF VŠZ byl v letech 1959 – 1966. Věnoval se problematice mechanických převodů. Je autorem učebnice Části strojů. Zemřel v roce 1988.

### Pokorný Karel, prof. Ing., CSc.; působení 1968 – 1983, 1986 – dosud

Absolvent fakulty elektrotechnické ČVUT v Praze. Doktorandské studium ukončeno 1978, jmenován docentem 1982. Pracoval na MŠ jako inspektor VŠ. V letech 1997 – 2003 děkan Technické fakulty, 2003 – 2006 proděkan pro vědu a výzkum. Jmenován profesorem 2001. Předsedou komise rozvoje a výstavby ČZU v Praze.



### Pošta Josef, prof., Ing., CSc.; působení 1970 – dosud

V roce 1970 absolvoval mechanizační fakultu VŠZ v Praze. Od roku 1991 vedoucí katedry provozní spolehlivosti strojů, v roce 1994 přejmenované na katedru jakosti a spolehlivosti strojů. Profesně se zabývá problematikou provozuschopnosti strojů, tribologie, údržby a diagnostiky strojů.

### Růžička Milan, prof., Ing., CSc.; působení 1951 – 1990

Vedoucí katedry v letech 1977 – 1983; v pedagogice i ve vědecké činnosti se zabýval problematikou strojírenské technologie; významné publikace:

Strojírenská technologie I (skriptum). Praha, 1982, Zemědělské traktory 2. Spalovací motory. Praha, 1979, Výpočet základních technických ukazatelů traktorů. Praha, 1958.



### Řezníček Radoš, prof., Ing., DrSc.; působení 1952 – 1996

Absolvent FS ČVUT v Praze v r. 1951. V r. 1952 přišel na katedru fyziky MF VŠZ v Praze, kde se v r. 1962 habilitoval. V r. 1973 získal hodnost DrSc. a v r. 1977 byl jmenován řádným profesorem aplikované fyziky. Byl vedoucím katedry fyziky. Je autorem mnoha vědeckých publikací zaměřených na aplikaci a vizualizaci.

### Sekanina František, prof., Ing.; působení 1955 – 1963

Vedoucí katedry 1955 až 1963; v pedagogice se zabýval naukou o materiálu a strojírenskou technologií, ve vědě se věnoval stejným oborům; významné publikace:

Nauka o materiálu. Praha, SPN 1964, Mechanická technologie 1. Tváření kovů. Praha, SPN 1958, Sportovní letadélko. Praha, Aeroklub republiky Československé 1926.



### Slavík Václav, prof., RNDr., DrSc.; působení 1976 – dosud

Vystudoval MFF UK v Praze. Od roku 1993 je profesorem, od roku 2000 DrSc. Od roku 1976 působí na katedře matematiky TF (od roku 1990 jako vedoucí). Ve vědecké práci se zabývá teorií svazů a univerzální algebrou. Je autorem 25 vědeckých prací z teorie svazů, 13 jiných odborných publikací a 15 titulů skript.

### Suchý Vladimír, prof., Ing., CSc.; působení 1951 – 1990

Zabýval se problematikou pojezdového ústrojí terénních vozidel, obecné zemědělské energetiky a VŠ pedagogiky. Je autorem 80 vědeckých publikací. Byl oceněn řadou vyznamenání a medailí. Významnou měrou se zasloužil o založení mechanizační fakulty a svou organizační prací výrazně přispěl k jejímu rozvoji.



### Šařec Ondřej, prof., Ing., CSc.; působení 1973 – dosud

Na katedře pracuje od roku 1973. Profesně je zaměřen na problematiku využití strojů v rostlinné produkci, ve výzkumné oblasti řeší problematiku technologických procesů v rostlinné produkci. Je řešitelem grantu grantové agentury MZe ČR. Spolupracuje s Svazem pěstitelů a zpracovatelů olejnin a cukrové řepy.

### Velda Karel, prof., Ing., CSc.; působení 1951 – 1994

Narodil se r. 1928 a již od r. 1952 byl pověřen vedením nově vzniklé katedry zemědělských strojů. Tuto funkci s kratší přestávkou vykonával až do r. 1986. Pracoval i v akademické funkci. Spolupracoval na celostátních skriptech a učebnicích, byl koordinátorem výzkumných úkolů. Je gestorem Univerzity třetího věku na ČZU v Praze.



### Velebil Miloslav, prof., Ing., DrSc.; působení 1983 – 1990

Pracoval jako ředitel VÚZT v Praze-Řepích, později jako náměstek ministra zemědělství a výživy ČSSR, v letech 1984 – 1990 vedoucí katedry vnitropodnikové mechanizace MF VŠZ. Významné publikace: Využití bioniky v rostlinných systémech, Možnosti řešení agrobioniky dle experimentální exploatace novodobých vybraných metod.

### Wanner Jan, prof., Ing., DrSc.; působení 1954 – 1983

Absolvoval Strojní fakultu ČVUT v roce 1931. V letech 1931 až 1954 působil jako profesor na několika středních průmyslových školách. V letech 1960 – 1963 zastával funkci prorektora VŠZ. Věnoval se problémům v oboru pružnosti a pevnosti. Je autorem dvou celostátních učebnic pružnosti a pevnosti. Zemřel v roce 1989.



## Profesoři Fakulty lesnické a environmentální



**Balabán Karel, prof., Ing., Dr.; působení 1935 – 1970**

Absolvent VŠZLI roku 1932, od r. 1935 pracoval na škole jako asistent prof. Kaviny a po něm přednášel předměty anatomie dřeva a lesnická botanika. V roce 1964 po zrušení fakulty lesnické přešel na Fakultu agronomickou na katedru botaniky.

**Bejček Vladimír, prof., RNDr., CSc.; působení 1985 – dosud**

Absolvent PřF UK 1977, 1978 – 1985 Ústav krajinné ekologie ČSAV, na ČZU od roku 1985 (ÚAE VŠZ). Od roku 1992 docent, 2002 profesor. Předseda akademického senátu LF, předseda akademického senátu ČZU. Přednáší obecnou ekologii, metody studia ekosystémů, ekologii stanovišť, ekologii živočichů, zoologii.



**Bumerl Milan, prof., Ing., DrSc.; působení 1950 – 1986**

Absolvent VŠZLI v roce 1948. Praxe na panství knížete Schwarzenberga Orlík. Přednášel lesnictví, lesní těžbu a lesní dopravnictví. Zabýval odkorňováním dříví – autor patentu Elektrický způsob odkorňování dříví. Je spoluautorem učebnic lesní těžby a dopravnictví, odborných a vědeckých pojednání.

**Čech Mirjam, prof., Ing., CSc.; působení 1982 – 1991**

Absolvent LF ČVUT v Praze. Praxe v provozu, výuka na SLŠ, vedoucí útvaru středních odborných škol na MŠ ČR. Na VŠZ působil jako ředitel Ústavu aplikované ekologie a ekotechniky. Po obnovení LF jejím prvním děkanem. Přednášel aplikovanou ekologii, ekologickou výchovu a metodiky odborných předmětů.



**Čížek Jaromír, prof., Ing., CSc.; působení 1947 – 1986**

Absolvent VŠZLI ČVUT v Praze. Praxe 1940 – 1945, 1947 – 1957 asistent, 1953 – 1957 MŠ (při výuce), 1957 – 1978 docent, 1978 – 1986 profesor pěstování lesů. Dále VLÚ VŠZ v Praze. Výzkum přeměn monokultur, podrostního lesa, pěstební technologie diferencovaně dle stanoviště a mechanizačních prostředků.

**Douda Václav, prof., Ing., Dr., CSc., dr. h. c.; působení 1954 – 1982**

Absolvent VŠZLI v roce 1936. Od r. 1939 Ústav lesní těžby, 1941 – 1945 Státní lesy Velké Meziříčí. Po roce 1945 při obnově lesnického odboru VŠZLI ČVUT. 1946 VÚZ (VÚLHM, 1952 – 1954 Ústav mechanizace lesního průmyslu), 1954 LF ČVUT, poté VLÚ Kostelec n. Č. l. (do r. 1982). Zakladatel oboru lesnické mechanizace.







## Dvořák Jan, prof., Ing., Dr. techn., CSc.; působení 1962 – 1992

Absolvent stavební fakulty ČVUT, vědecký pracovník výzkumných ústavů (1953 – 1962), docent a profesor na katedře meliorací VŠZ (1962 – 1992), proděkan agronomické fakulty VŠZ (1966 – 1969), prorektor VŠZ (1979 – 1986). Současně ředitel Mezinárodního postgraduálního hydrologického kurzu UNESCO (1970 – 1990).

## Fídlér Jiří, prof., Ing., DrSc.; působení 1962 – 2001

Absolvent stavební fakulty ČVUT, pedagogický a výzkumný pracovník na katedře meliorací a lesnické fakultě VŠZ a ČZU (1962 – 1990) profesor pro obor zemědělské meliorace (1980) vedoucí katedry meliorací, děkan agronomické fakulty (1981 – 1989). Spoluautor učebnic Závlahy, Odvodňovanie, Polnohospodárske meliorace.



## Gross Josef, prof., Ing., CSc.; působení na VŠ od 1997 – dosud

Působil u SL jako stavbyvedoucí, inspektor. Od r. 1969 na SvčSL jako technolog, vedoucí obchodu, podnikový ředitel. Od roku 1992 jako vedoucí inspektorátu LČR Teplice, poté jako obchodní ředitel KHL. V letech 1997 – 2002 děkan LF. Přednáší lesní těžbu, základy LH. Spoluautor „teplícké metody“.

## Hrádek František, prof., Ing., DrSc.; působení 1964 – 2005

Absolvent stavební fakulty ČVUT, vědecký a pedagogický pracovník katedry vodního hospodářství VŠZ a ČZU (1964 – 2005) vedoucí katedry vodního hospodářství (1990 – 2005), proděkan agronomické a lesnické fakulty (1994 – 2000). Vědecká činnost v oboru hydrologie, autor modelu DES Q- MAX Q pro odtok z malých povodí.



## Hruža Jan, prof., Ing., DrSc.; působení 1960 – 1972

Absolvent fakulty inž. stavitelství ČVUT, pracoval na MZe a ve Výzkumném ústavu vodohospodářském. Od r. 1952 přednáší na ČVUT. V r. 1960 zakládá obor meliorací na VŠZ a do r. 1972 vede katedru meliorací. 1960 – 1966 děkan agronomické fakulty VŠZ; v r. 1959 dopisující člen a 1969 řádný člen České akademie zemědělské.

## Hučko Miroslav, prof., Ing. arch., CSc.; působení 1965 – 1991

Absolvent VŠT v Bratislavě. V praxi jako architekt, poté vedoucí odboru Slovenského povereníctva školství (1951 – 1954), náměstek ministra školství a kultury (1955 – 1964), vedoucí katedry zemědělských staveb na VŠZ (1965 – 1991), prorektor VŠZ. Autor učebnic a publikací z oboru zemědělských staveb.





### Chalupa Vladimír, prof., Ing., DrSc.; působení 1991 – 2005

Absolvent LF ČVUT v Praze, 1955 – 1991 VÚLHM Jíloviště – Strnady. V r. 1991 nástup na LF ČZU v Praze, 1992 docentem a 1994 profesorem lesnické dendrologie. Přednášel fyziologii dřevin. Výzkum explantátových kulturami in vitro. Déle než čtyři roky působení v zahraničí ve výzkumu i na univerzitách (Kanada, USA).

### Ille Rudolf, prof., Ing., Dr.; působení 1947 – 1961

Absolvent VŠZ v Brně roku 1926. Do r. 1930 ve výzkumném ústavu v Bánské Štiavnici. Do roku 1939 ve Výzkumných ústavech lesnických v Praze. V roce 1951 spoluzakládal Výzkumný ústav technologie dřevopřemyslu, v roce 1954 nastoupil na LF ČVUT v Praze. Zabýval se výzkumem hluboké impregnace buku, rezonančního dříví a pilařským zpracováním.



### Janeček Adolf, prof., Ing., DrSc., dr. h. c.; působení 1992 – dosud

Narozen 6. 5. 1943, absolvent TF VŠZ v Praze a SF ČVUT Praha. Postupně pracoval jako vedoucí vědecký pracovník ve VVÚ Praha, VÚZV Praha a VÚLHM Praha. Řešil problematiku optimalizace práce mobilních terénních systémů pracujících v ekosystémech. V současné době přednáší strojně technické disciplíny na FLE.

### Janeček Miloslav, prof., Ing., DrSc.; působení 1994 – dosud

Absolvent VŠZ, obor meliorační. 1964 – 1965 pracoval u krajského podniku zem. – les. meliorací. Od 1965 ve Výzkumném ústavu meliorací jako vědecký pracovník a od r. 1993 jako ředitel. Od r. 1994 jako docent, od r. 2003 jako profesor na LF ČZU. Specializuje se na protierozní ochranu půdy. Publikace: 150 titulů.



### Jirsík Gabriel, prof., Ing., dr. h. c.; působení 1920 – 1939

\*1866, †1942; absolvent Hochschule für Bodenkultur ve Vídni (1889). V r. 1891 – 1928 služba na majetku rodu Auerspergů. V r. 1921 řádný profesor, vedoucí Ústavu hospodářského zařízení lesů a lesnické geodezie VŠZLI ČVUT v Praze (1926 – 1939), 1926/1927 děkan VŠZLI ČVUT. V r. 1937 doktor honoris causa ČVUT v Praze.

### Jonáš František, prof., Ing., DrSc.; působení 1976 – 1991

Absolvent lesnické fakulty ČVUT, vědecký pracovník Výzkumného ústavu meliorací (1956 – 1976), profesor na katedře meliorací VŠZ (1976 – 1991). Spoluzakladatel České rekultivační školy. Publikace: 250 vědeckých a odborných prací z oboru rekultivace devastovaných půd, imisí SO<sub>2</sub> a pozemkových úprav.





### Kaisler Vojtěch, prof., Ing., Dr. techn. h. c.; působení 1920 – 1939

Absolvent Hochschule für Bodenkultur ve Vídni. Odborný pracovník a vedoucí Správy hrazení bystřín (1904 – 1920), docent na ČVUT v Praze (1910), spoluzakladatel Vysoké školy lesního inženýrství na ČVUT, vedoucí ústavu inž. staveb lesnických (1920 – 1939), děkan lesnické fakulty (1929), rektor ČVUT (1938).

### Kalina Vladimír, prof., Ing., CSc.; působení 1990 – dosud

Absolvent lesnické fakulty ČVUT v Praze. Působil ve Vědeckém lesnickém ústavu, od r. 1991 docent a od r. 2001 profesor ochrany lesa a vedoucí katedry na lesnické fakultě ČZU. Výzkumně se zabývá zejména lesnickou entomologií, taxonomií, populační dynamikou kůrovcovitých a problematikou ochrany lesa jako celku.



### Kobliha Jaroslav, prof., Ing., CSc.; působení 1991 – dosud

Absolvent LF ČZU v Brně 1980, působil zde v l. 1980 – 1990. Od r. 1991 na LF ČZU v Praze, docent lesnické dendrologie 1995, profesor pěstování lesů 2004. Přednáší lesnickou genetiku, šlechtění lesních dřevin, biologii lesa. Výzkum lesnické genetiky, šlechtění lesních dřevin, využití biotechnologií.

### Korf Václav, prof., Dr., Ing., DrSc.

\*1907, †1985; v r. 1935 doktor, 1946 docent, 1954 profesor, děkan LF, 1966 – 1970 prorektor VŠZ, 1974 – 1983 na TU ve Zvolenu. Celosvětové proslulosti dosáhla Korfova růstová funkce (1939). Citace v zahraničních monografiích, čtyřicet článků v impaktovaných časopisech, 50 zahraničních ohlasů v novém století.



### Kostroň Ladislav, prof., Ing.; působení 1964 – 1978

Absolvoval VŠZ v Brně roku 1951. Působil u SL v Uherském Hradišti, Luhačovicích, Koryčanech a poté jako ředitel hlavní správy lesů na ministerstvu lesního a vodního hospodářství. Od r. 1964 na LF jako ředitel VLÚ v Kostelci n. Č. lesy. Přednášel lesní těžbu. Autor učebnice Lesní těžba a dopravnictví.

### Košatka Bedřich, prof., Ing. arch.; působení 1965 – 1971

Absolvent stavební fakulty ČVUT, obor architektura. Asistent na stavební fakultě ČVUT (1929 – 1939), referent a vedoucí odboru na ministerstvu zemědělství (1939 – 1954), hlavní architekt ve Státním ústavu pro typizaci a vývoj zeměd. a les. staveb (1955 – 64), profesor na katedře staveb AF VŠZ (1965 – 71).





### Kouba Jan, prof., Ing., CSc.; působení 1965 – dosud

Na ČZU od r. 1965, 1979 habilitace, 1991 profesor, vedoucí katedry hospodářské úpravy lesů FLE. Rozsáhlý ohlas prací z užití náhodných procesů v teorii rizika a konstrukce tabulek života lesa, v Evropě, ale i v Japonsku. Citace v zahraničí (asi 260), v množství monografií a učebnic, impaktovaných časopisech.

### Kovář Pavel, prof., Ing., DrSc.; působení 1971 – dosud

Absolvent VŠZ v Praze, postgraduální studium IHE Deft (NL) (1970), pedagogický pracovník AF VŠZ od 1971, vedoucí katedry biotechnických úprav krajiny lesnické fakulty ČZU od 1991, prorektor ČZU. Výzkum zaměřen na modelování vlivu změn využití pozemků na hydrologický režim. Publikoval téměř 200 prací.



### Matyáš Karel, prof., Ing., Dr.; působení 1936 – 1961

Absolvent Hochschule für Bodenkultur roku 1919. Nastoupil u SL v Bánské Bystrici. V l. 1930 – 1936 vedl lesní velkostatek řádu Maltézských rytířů v Dohé. V r. 1936 na VŠZLI v Praze. Přednášel předměty: lesní těžba, nauka o lesní správě aj. V l. 1939 – 1946 děkanem VŠZLI. Autor první celostátní VŠ učebnice Lesní těžba.

### Mezera Alois, prof., Dr., Ing.; působení 1961 – 1987

Absolvent VŠZLI ČVUT a PřF UK v Praze, působil na VÚLH (1951 – 1953). Docentem se stal v r. 1953, profesorem v r. 1961. Významný genetik, dendrolog, šlechtitel, pěstitel a typolog, spoluzakladatel pražské typologické školy (Mezera – Mráz – Samek). Významný autor základních lesnických a typologických děl.



### Nechleba Alois, prof., Ing.; působení 1922 – 1933

Absolvent lesnického oboru na polytechnice v Curychu a na univerzitě v Mnichově. Působil postupně jako asistent, lesní rada a vedoucí křivoklátského polesí. Jako docent (1922) a profesor (1927) přednášel ochranu lesa a historii lesnictví na VŠZLI při ČVUT v Praze.

### Němec Jaromír, prof., Ing., CSc.; působení 1961 – 1968, 1991 – dosud

Absolvent stavební fakulty ČVUT, docent katedry meliorací agronomické fakulty VŠZ (1961 – 1968), profesor lesnické fakulty ČZU, profesor univerzity v Lausanne (1970), profesor univerzity Delft (1972), ředitel odboru hydrologie WMO (1967 – 1987), ředitel odboru vodního hospodářství FAO (1987 – 1990).





### Novák Ladislav, prof., Ing., DrSc.; působení 1964 – 1993

Absolvent lesnické fakulty ČVUT, 1954 – 1960 odborný pracovník Státních lesů a Lesprojektu, 1960 – 1964 výzkumný pracovník Vývojového pracoviště Státních lesů, 1964 pedagogický pracovník. V r. 1981 docent a 1989 profesor na katedře meliorací AF VŠZ. Dvě knižní publikace a 88 odborných článků a výzkumných zpráv.

### Novotný Radimír, prof., Ing., DrSc.; působení 2003 – dosud

Absolvent stavební fakulty ČVUT. Statik o. p. Vodní stavby (1976 – 1986), vědecký pracovník Akademie věd ČR (1986 – 1994), vědecký pracovník ČVUT (1994 – 2003), vedoucí katedry staveb fakulty lesnické ČZU (2003 až dosud). Autor sedmi knih a 58 ostatních vědeckých publikací.

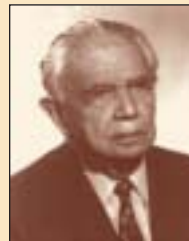


### Pech Pavel, prof., Ing., CSc.; působení 1990 – dosud

Absolvent stavební fakulty ČVUT, směr vodohospodářský. Vědecký a pedagogický pracovník VŠZ a ČZU od 1990, vedoucí katedry vodního hospodářství ČZU od 2005, profesor od 2005. Proděkan lesnické fakulty ČZU od r. 2002. Vědecké práce a publikace v oboru hydrauliky a hydrauliky podzemních vod (51 titulů).

### Pfeffer Antonín, prof., Ing., DrSc., dr. h. c.; působení 1934 – 1963

Absolvent lesnické fakulty ČVUT. Působil v lesnickém výzkumu u státních lesů. Od r. 1934 přednášel ochranu lesa a lesnickou entomologii na lesnické fakultě ČVUT. Od 1938 profesor ochrany lesů (do 1963). Vědecký pracovník ČSAV (1963 – 1979). Autor vědeckých prací a knih z oboru entomologie a ochrany lesů.



### Podrázský Vilém, prof., Ing., CSc.; působení 1995 – dosud

Absolvent LF VŠZ v Brně 1985. Působil na VÚLHM VS Opočno (1985 – 1995). Asistent na LF ČZU od r. 1995, docent 1996, profesor pěstování lesů 2002. Děkan FLE. Přednáší ekologii, pěstování lesa, hnojení a výživu lesních dřevin. Výzkumně řeší problematiku lesnické ekologie a pedologie.

### Poleno Zdeněk, prof., Ing., DrSc.; působení 1947 – 1949, 1970 – 1976, 1993 – 2000

Absolvent VŠZLI ČVUT v Praze. Působil na vysokých školách (ČVUT, VLÚ, ČZU), střední lesnické škole (Trutnov), v lesnickém výzkumu (VÚLHM) i ve státní správě (MLVH, MZe). Zaměřen zejména na koncepci LH a pěstování lesů na ekologických základech, jeden z nejvýznamnějších lesníků 2. pol. 20. stol.





### Pulkrab Karel, prof., Ing., CSc.; působení 1990 – dosud

Absolvent LF VŠZ v Praze 1962, 1964 – 1972 působil u Západočeských státních lesů, od roku 1973 na VLÚ VŠZ, poté na LF ČZU. Přednáší ekonomiku lesního hospodářství, základy podnikového hospodaření a environmentální ekonomiku. Výzkumně se zabývá především hodnocením ekonomické efektivity lesní výroby.

### Roček Ivan, prof., Ing., CSc.; působení 1964 – dosud

Absolvent LF ČVUT 1955. Pracoval v Bučině n. p. Zvolen, poté na ŠLP Kostelec n. Č. l. Od r. 1964 pracovníkem školy – VLÚ. Děkan LF v letech 1990 – 1996. Věnuje se obnově a výstavbě lesnické fakulty. Zabývá se naukou o dřevě, lesní těžbou, dopravnictvím a lesnickou historií. Pracoval na projektech FAO v Africe.



### Rychlý Bedřich, prof., Ing., Dr.; působení 1954 – 1962

Absolvent VŠZLI ČVUT v Praze. Působil v Ústavu ochrany lesů na VŠZLI ČVUT. 1934 – 1945 ve Státním úřadu statistickém v Praze, VÚLH v Praze (1945 – 1947), 1947 – 1954 MZe v Praze a VLÚ VŠZ (1964 – 1969). V roce 1969 byl jmenován profesorem. Přednášel ekonomiku lesního hospodářství a řízení lesního hospodářství.

### Sigmond Josef, prof., Ing., Dr.; působení (1910) 1921 – 1939

Absolvent Hochschule für Bodenkultur, lesnické akademie v Mariabrunnu. Působil ve VÚ lesnickém v Mariabrunnu, na velkostatkách Těšínské komory a Žiwiec v Haliči a v lesích města Plzně. Z VŠ na pražské polytechnice, VŠZ v Brně a konečně v Praze. Uplatňoval prakticky lesnictví na ekologických základech.



### Skoupý Jiří, prof., Ing., DrSc.; působení s přestávkami 1960 – 1996

Absolvoval lesnickou fakultu VŠZ v Praze, působil na LF a na dlouhodobých pobytech v zahraničí: Kanadě, Itálii, Bangladéši, Íránu a Keni. Pracoval pro FAO, věnoval se expertní činnosti. Zabýval se problematikou zakládání lesů, zejména obalovanou sadbou. Přednášel zakládání lesů a základy pěstování lesů.

### Stejskal Jan, prof., RNDr.; působení 1930 – 1972

Absolvent přírodovědecké fakulty UK, pracoval jako geolog (1930 – 1945). Po roce 1945 znovu vybudoval ústav geologie a jeho sbírky minerálů. Přednášel geologii, petrografii a mineralogii na lesnické fakultě ČVUT a VŠZ (1945 – 1972). Publikace: Tři učebnice pro vysoké školy, spoluautor encyklopedie.





### Svoboda Pravdomil, prof., Ing., DrSc.; působení 1945 – 1964

Absolvent VŠZLI, habilitace dokončena 1946. Přednášel nauku o lesním prostředí, lesnickou dendrologii a šlechtění. V r. 1952 – 1954 děkanem LF ČVUT, 1964 na VŠLD Zvolen. Významný lesnický dendrolog, autor knižních publikací i vědeckých pojednání. Považován za zakladatele oboru šlechtění lesních dřevin.

### Szalatnay Hugo, prof., Ing.; působení 1920 – 1925

Absolvent Hochschule für Bodenkultur ve Vídni. Ředitel Valdštejnských velkostatků v Čechách. Přednášel na Vyšší lesnické škole (1900 – 1902). Od roku 1920 přednášel postupně ochranu lesa, lesní těžbu a mechanickou technologii dřeva na Vysoké škole zemědělského a lesního inženýrství při ČVUT v Praze.

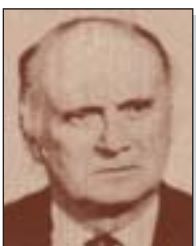


### Ševčík Vilobald, prof., Ing., Dr.

\*1890, †1945; absolvent a doktor Hochschule für Bodenkultur ve Vídni (1915), 1923 docent, 1926 profesor. Vedoucí Ústavu lesnické taxace VŠZLI ČVUT v Praze (1926 – 1939). Dvakrát děkan VŠZLI ČVUT. Vynikající odborník v dendrometrii a hospodářské úpravě lesů. Pracoval i na projektech vysloveně technicky zaměřených.

### Šišák Luděk, prof., Ing., CSc.; působení 1977 – dosud

Absolvent LF VŠZ v Brně 1975, působil LZ Luhačovice 1975 – 1977, poté VLÚ VŠZ v Praze, od r. 1995 docentem, od r. 2003 profesorem. Přednáší řízení LH, organizaci a řízení podniku, management, oceňování. Výzkumně se zabývá především oceňováním významnosti tržních a netržních funkcí lesa pro společnost.



### Špánek František, prof., Ing., CSc.; působení 1961 – 1972

Absolvent fakulty inž. stavitelství ČVUT. 1931 – 1949 Ředitelství pro stavbu vodních cest. V l. 1949 – 1954 Výzkumný ústav vodohospodářský. V l. 1955 – 1957 Ústřední správa vodního hospodářství, 1957 – 1961 katedra hydrauliky a hydrologie FIS ČVUT, 1961 docent a 1967 profesor na katedře základů vodního hospodářství AF VŠZ.

### Štátný Karel, prof., RNDr., CSc.; působení 1990 – dosud

Absolvent PřF UK v Praze 1963, 1969 – 1985 Ústav krajinné ekologie ČSAV. Na ČZU od r. 1985 (ÚAE VŠZ). Od r. 1990 docent, 1994 profesor, 1990 – 1996 proděkanem. Přednáší ekologické předměty a zoologii. Zabývá se ekologií obratlovců a jejich využitím v bioindikaci, biodiagnostice a ekologickém monitoringu.





### Vacek Stanislav, prof., RNDr., DrSc.; působení 2005 – dosud

Absolvent PřF UK Praha, 1979 – 2005 VÚLHM VS Opočno. Docent HÚL v roce 2002 na LDF MZLU, profesor pěstování lesů 2006. Přednáší biol. základy LH, hospodaření v imisních oblastech, problematiku přírodních lesů. Výzkumně se zabývá především pěstováním a ekologií horských lesů a lesů v imisních oblastech.

### Václav Erich, prof., Ing., DrSc.; působení 1953 – 1990

Absolvent LF ČVUT v Praze 1953. Poté na LF ČVUT. Od r. 1965 docentem a od r. 1980 profesorem pěstování lesů. Přednášel šlechtění lesních dřevin a tropické lesnictví. 1965 – 1989 expert FAO (Afrika, Asie). Výzkum tropického lesnictví zaměřil na šlechtění dřevin, pěstování lesních plantáží a agrolesnictví.



### Van der Vliet Alexander Petrovič, prof., Dr. (1870 – 1943)

Aerodynamik a hydrodynamik, profesor Polytechniky a rektor Vysoké školy lesního inženýrství v Petrohradě. Od r. 1921 v ČSR, spolupráce s VŠZLI ČVUT v Praze, profesor ČVUT. Práce v teorii a mechanice růstu lesních dřevin. Učitel prof. Korfa. Uváděn ve světových vědeckých monografiích i SCI časopisech.

### Wittlingerová Zdeňka, prof. Ing, CSc.; působení 1988 – dosud

Na ČZU od roku 1988, předtím Ústřední kontrolní a zkušební ústav zemědělský, GŘ OoZ, MZVŽ ČR. Od r. 1999 docentka, 2003 profesorka. Od roku 2003 kancléřka ČZU. Přednáší ochranu životního prostředí, environmentalistiku. Zabývá se environmentálními riziky, ekologickými zátěžemi, toky xenobiotických látek.



### Zezulák Jiří, prof., Ing., DrSc.; působení 1965 – dosud

Absolvent stavební fakulty ČVUT, praxe Energoprojekt (1960 – 1965). Vědecký a pedagogický pracovník ČZU od 1965, vedoucí katedry staveb IIF ČZU (1998 – 2003), visiting-professor IHE Delft. Expert a konzultant OSN: Burma, Bangladeš, Pákistán, Albánie, Čína. Publikace: dvě knihy, 185 vědeckých publikací.

### Zlatuška Karel, prof., Ing.; působení 1945 – 1952

Studia započal na Hochschule für Bodenkultur, dále ČVUT Praha, absolvent VŠZ v Brně. Působil na VŠZ v Brně (1922 – 1925), tajemník ředitele na ŠLP Adamov (1922 – 1927). 1933 – 1946 Státní lesy Užhorod, poté Státní lesy Židlochovice, Křivoklát a ředitelství Státních lesů Praha. Vyučoval pěstování lesů.





# Profesoři Institutu tropů a subtropů

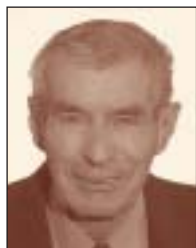
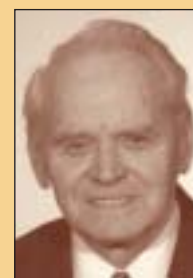


## Bláha Jan, prof., Ing., CSc.; působení 1966 – dosud

1959 absolvoval VŠZL, zootech. fakulta Brno; 1959 – 1960 zootechnik JZD; 1960 – 1966 středoškol. učitel; 1966 – 1981 OA ITSZ, VŠZ Praha; 1981 docent; 1991 – doposud profesor (výživa zvířat); 1991 – 1995 ředitel ITSZ; 1993 – 2000 ved. katedry živočišné produkce v TS na ITSZ; 103 vědeckých a odborných publikací, 24 výzkumných zpráv

## Červenka Jaroslav, prof., MVDr., CSc.; působení 1963 – 1972

1966 – 1972 ředitel ITS. Další působení na ČZU v Praze – PEF, oblast zpeněžování zemědělských produktů a potravinářského zboží, jakost a bezpečnost potravin se specializací na systémy řízení jakosti a certifikaci. Zahraniční expertíza na univerzitě v Chile, podíl na řešení dvou projektů v mezinárodních organizacích (UNDP, FAO).



## Havel Jiří, prof., Ing., CSc.; působení 1973 – dosud

1961 OA PEF; 1973 docent ITS; 1988 profesor, obor management zemědělských podniků  
Odpovědný řešitel a spoluřešitel výzkumných úkolů a projektů. Spolupráce se zemědělskou praxí v ČR a zahraničí.  
160 prací včetně projektů a příspěvků na mezinárodních konferencích. Expert v Malajsii a Grenadě.

## Havrland Bohumil, prof., Ing., CSc.; působení 1971 – dosud

SZŠ technická, VŠZ, docent v oboru Zemědělské technologie, profesor v oboru Zemědělské technologie, od r. 2000 ředitel ITS. Oblasti odborného zaměření: modelování technologických procesů pro polní výrobu včetně kalkulací nákladů a vyhodnocení ekonomických efektů na základě rozpočtu plodin v TS.  
Zahraniční činnost: Maroko, Portugalsko, Angola, Senegal, Moldávie. 210 publikací.



## Jeníček Vladimír, prof., Ing., DrSc.; působení 1990 – dosud

1960 – 1970 VÚ národohospodářský; 1971 – 1972 VÚ zahraniční obchod; 1973 – 1993 VÚ ekonomiky zem. a výživy; 1990 – dosud ČZU ITS; 1993 – dosud VŠE, fakulta mezinárodních vztahů; prof. – obor světová ekonomika; člen VR FMV VŠE, předseda Oborové rady, Mezin. ekonomické vztahy FMV VŠE; Agr. economics – předseda RR. Přes 700 publikací.



### Oubrecht Josef, prof., Ing., DrSc.; působení 1963 – 1995

1950 – 1957 maturita, posléze VŠ; 1957 – 1959 náměstek ředitele STS Pelhřimov; 1959 – 1963 VÚZT 1963 – 1996 ITSZ-VŠZ; Využití traktorů a zemědělských strojů v Etiopii – CSc.  
Využití traktorů a žacích mlátiček v Iráku – habilitace. Optimalizace parametrů strojních souprav pro Etiopii – DrSc. Dva roky expert v Etiopii; 103 vědeckých a odborných publikací.

### Pospíšil František, prof., Ing., CSc.; působení 1962 – 1977

1959 CSc., 1964 docent, 1980 prof. RV TaS; 1956 – 1960 výzk.pracovník,vedoucí Mendelea ČSAZV; 1960 – 1962 OA VŠZ Brno; 1962 – 1977 vedoucí katedry, ředitel ITS; 1977 – 1993 ved. katedry, proděkan Zahradnická fakulta Lednice na Moravě.  
Expertizy Bulharsko, Ghana,Vietnam, Nigerie. Autor a spoluautor 160 publikací.

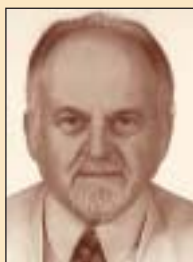


### Šatava Miloslav, prof., Ing., CSc.; působení na ČZU od 1962, na ITS 1975 – 1994

1950 VŠ studium; 1960 CSc.; 1965 habilitace; 1975 jmenován profesorem.  
Specializace: zootechnik se zaměřením na aplikovanou genetiku, výživu a technologii chovu zvířat.  
Publikační činnost: 133 prací ve vědeckých a 136 v odborných časopisech. Autor nebo spoluautor 25 knih a učebních textů.

### Táborský Vladimír, prof., Ing., CSc.; působení 1978 – 1989

CSc. 1968, habilitace 1978, prof. řízení 1991.  
Od 1978 do 1989 docent ITSZ VŠZ v Praze. Vietnam 1979, 1983, 1985, 1988 a 1989, Kuba 1988.  
Výuka fytopatologie a ochrany rostlin. Exp. UNIDO/UNDP Zambie 1989.  
Táborský V., 1992: Small Scale Processing of Microbial Pesticides, FAO, Agric. Serv. Bull. No. 96, s.90.



### Valíček Pavel, prof., Ing., DrSc.; působení 1968 – 2000

1957 –1963 AF VŠZ v Praze; 1972 CSc.; 1977 habilitace pro obor genetika; 1980 DrSc.; 1982 profesor pro obor rostlinné produkce TS; 1981– 2000 výzkumná činnost.  
Komise pro komplexní výzkum RZ ČSAV, GA ČR, NAZV MZe ČR  
Expert – Vietnam dva roky. Publikace více než 500 titulů.

### Vohradský František, prof., MVDr., CSc.; působení 1963 – 2000

1950 – 1955 VŠ veterinární Brno; 1963 – 2000 ITS vedoucí KŽVTS, zástupce ředitele pro v. v. č.; 1964 kandidát vet. věd; 1969 habilitace; 1991 profesor pro obor zoohygiena a prevence chorob.  
Zahr. cesty: Ghana 1965 – 1970, Afghánistán 1979 – 1981, Jižní Amerika, Afrika.  
Publikace:140 titulů.



# Profesoři Institutu vzdělávání a poradenství



**Červenka Josef, prof., Ing., CSc.; působení 1977 – 1994**

Profesorem v letech 1984 – 1990  
1985 – 1990 rektor VŠZ v Praze  
1977 – 1991 vedoucí katedry pedagogiky  
Příprava učitelů odborných předmětů a mistrů odborné výchovy na VŠZ v Praze.

**Slavík Milan, prof., Ing., CSc.; působení 1986 – dosud**

Ředitel IVP. Pedagog. činnost zaměřena na didaktiku techn. předmětů, didakt. techniku a technologii a školský management. Přednášková činnost na zahraničních univerzitách. Členství v OR, VR, SR a komisi pro obhajoby dokt. dizert. prací. Prezident mezinárodní organizace ENTER. 140 titulů v mezinárodních i tuzemských časopisech a sbornících, včetně VŠ stud. opor, učebnice a skript.



Zpravodaj  
Česká zemědělská univerzita v Praze  
mimořádné číslo – červen 2006

**Vydává:**

Česká zemědělská univerzita v Praze  
MK ČR E 14963

**Řídí redakční rada ve složení:**

prof. Ing. Jiří Balík, CSc., doc. Ing. Miroslav Bechyně, DrSc.,  
prof. Ing. Vladimír Brabenec, CSc., PhDr. Radmila Dyrtrtová, CSc.,  
Mgr. Lucie Janíková, Mgr. Eva Kalová, doc. Ing. Ivana Langrová,  
CSc., Ing. Daniel Novák, CSc., Alena Pyšvejcová,  
prof. Ing. Ivan Roček, CSc., doc. Ing. Adolf Rybka, CSc., Monika  
Urbanová, prof. Ing. Zdena Wittlingerová, CSc., Ing. Lukáš Zita, doc.  
Ing. Roman Zuzák, Ph. D.

**Odpovědný redaktor:**

Ing. Petra Vaňatová

**Grafické zpracování a produkce:**



**Distribuce:**

Studijní a informační centrum ČZU v Praze  
Neprodejné!

Uvedené příspěvky nejsou obsahově upravovány a nevyjadřují vždy  
názory redakce a vedení školy.

Kvalita fotografií odpovídá dodaným podkladům.

Náměty, příspěvky a připomínky zasílejte na adresu:

Profipress, s. r. o.

Drtinova 8

150 00 Praha 5

tel.: 227 018 202, 724 311 082

e-mail: farmar@agroweb.cz, petra.vanatova@quick.cz

**Fota na titulní a zadní straně:**

Rektorský řetěz, souhlas Františka Josefa se zřízením zemědělského  
oddělení z 26. října 1906

Wapstücken unruhig wie für  
Die landwirtschaftliche Ab-  
teilung bis auf weiteres  
zur Einziehung der Haupt-  
satz zu belassen. Die  
bisherige Verpflegung  
des Landes Köhmen  
zur Bestreitung der Gült  
des vorerwähnten Oberlandes  
für die Kulturwissenschaften  
Materiale auf Maßgabe  
des H. Hofrathes

Wapstücken unruhig wie für  
Die landwirtschaftliche Ab-  
teilung bis auf weiteres  
zur Einziehung der Haupt-  
satz zu belassen. Die  
bisherige Verpflegung  
des Landes Köhmen  
zur Bestreitung der Gült  
des vorerwähnten Oberlandes  
für die Kulturwissenschaften  
Materiale auf Maßgabe  
des H. Hofrathes

Ich ersuche die  
Ehre Majestät  
in Bezug mit dem  
1906/7 und ferner mit dem  
gleichen

Die Zeitpunkte der  
Eingabe der  
den Landes-  
mit der  
wird  
Kien am 20. Oktober 1906  
Wien am 13. Oktober 1906

Ich ersuche die  
Ehre Majestät  
in Bezug mit dem  
1906/7 und ferner mit dem  
gleichen

# Profesoři Institutu tropů a subtropů

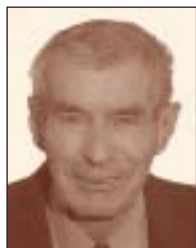
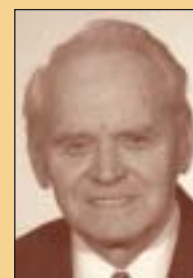


## Bláha Jan, prof., Ing., CSc.; působení 1966 – dosud

1959 absolvoval VŠZL, zootech. fakulta Brno; 1959 – 1960 zootechnik JZD; 1960 – 1966 středoškol. učitel; 1966 – 1981 OA ITSZ, VŠZ Praha; 1981 docent; 1991 – doposud profesor (výživa zvířat); 1991 – 1995 ředitel ITSZ; 1993 – 2000 ved. katedry živočišné produkce v TS na ITSZ; 103 vědeckých a odborných publikací, 24 výzkumných zpráv

## Červenka Jaroslav, prof., MVDr., CSc.; působení 1963 – 1972

1966 – 1972 ředitel ITS. Další působení na ČZU v Praze – PEF, oblast zpeněžování zemědělských produktů a potravinářského zboží, jakost a bezpečnost potravin se specializací na systémy řízení jakosti a certifikaci. Zahraniční expertíza na univerzitě v Chile, podíl na řešení dvou projektů v mezinárodních organizacích (UNDP, FAO).



## Havel Jiří, prof., Ing., CSc.; působení 1973 – dosud

1961 OA PEF; 1973 docent ITS; 1988 profesor, obor management zemědělských podniků  
Odpovědný řešitel a spoluřešitel výzkumných úkolů a projektů. Spolupráce se zemědělskou praxí v ČR a zahraničí.  
160 prací včetně projektů a příspěvků na mezinárodních konferencích. Expert v Malajsii a Grenadě.

## Havrland Bohumil, prof., Ing., CSc.; působení 1971 – dosud

SZŠ technická, VŠZ, docent v oboru Zemědělské technologie, profesor v oboru Zemědělské technologie, od r. 2000 ředitel ITS. Oblasti odborného zaměření: modelování technologických procesů pro polní výrobu včetně kalkulací nákladů a vyhodnocení ekonomických efektů na základě rozpočtu plodin v TS.  
Zahraniční činnost: Maroko, Portugalsko, Angola, Senegal, Moldávie. 210 publikací.



## Jeníček Vladimír, prof., Ing., DrSc.; působení 1990 – dosud

1960 – 1970 VÚ národohospodářský; 1971 – 1972 VÚ zahraniční obchod; 1973 – 1993 VÚ ekonomiky zem. a výživy; 1990 – dosud ČZU ITS; 1993 – dosud VŠE, fakulta mezinárodních vztahů; prof. – obor světová ekonomika; člen VR FMV VŠE, předseda Oborové rady, Mezin. ekonomické vztahy FMV VŠE; Agr. economics – předseda RR. Přes 700 publikací.



### Oubrecht Josef, prof., Ing., DrSc.; působení 1963 – 1995

1950 – 1957 maturita, posléze VŠ; 1957 – 1959 náměstek ředitele STS Pelhřimov; 1959 – 1963 VÚZT 1963 – 1996 ITSZ-VŠZ; Využití traktorů a zemědělských strojů v Etiopii – CSc.  
Využití traktorů a žacíků mlátiček v Iráku – habilitace. Optimalizace parametrů strojních souprav pro Etiopii – DrSc. Dva roky expert v Etiopii; 103 vědeckých a odborných publikací.

### Pospíšil František, prof., Ing., CSc.; působení 1962 – 1977

1959 CSc., 1964 docent, 1980 prof. RV TaS; 1956 – 1960 výzk.pracovník,vedoucí Mendelea ČSAZV; 1960 – 1962 OA VŠZ Brno; 1962 – 1977 vedoucí katedry, ředitel ITS; 1977 – 1993 ved. katedry, proděkan Zahradnická fakulta Lednice na Moravě.  
Expertizy Bulharsko, Ghana,Vietnam, Nigerie. Autor a spoluautor 160 publikací.

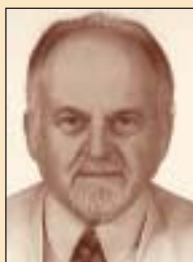


### Šatava Miloslav, prof., Ing., CSc.; působení na ČZU od 1962, na ITS 1975 – 1994

1950 VŠ studium; 1960 CSc.; 1965 habilitace; 1975 jmenován profesorem.  
Specializace: zootechnik se zaměřením na aplikovanou genetiku, výživu a technologii chovu zvířat.  
Publikační činnost: 133 prací ve vědeckých a 136 v odborných časopisech. Autor nebo spoluautor 25 knih a učebních textů.

### Táborský Vladimír, prof., Ing., CSc.; působení 1978 – 1989

CSc. 1968, habilitace 1978, prof. řízení 1991.  
Od 1978 do 1989 docent ITSZ VŠZ v Praze. Vietnam 1979, 1983, 1985, 1988 a 1989, Kuba 1988.  
Výuka fytopatologie a ochrany rostlin. Exp. UNIDO/UNDP Zambie 1989.  
Táborský V., 1992: Small Scale Processing of Microbial Pesticides, FAO, Agric. Serv. Bull. No. 96, s.90.



### Valíček Pavel, prof., Ing., DrSc.; působení 1968 – 2000

1957 –1963 AF VŠZ v Praze; 1972 CSc.; 1977 habilitace pro obor genetika; 1980 DrSc.; 1982 profesor pro obor rostlinné produkce TS; 1981– 2000 výzkumná činnost.  
Komise pro komplexní výzkum RZ ČSAV, GA ČR, NAZV MZe ČR  
Expert – Vietnam dva roky. Publikace více než 500 titulů.

### Vohradský František, prof., MVDr., CSc.; působení 1963 – 2000

1950 – 1955 VŠ veterinární Brno; 1963 – 2000 ITS vedoucí KŽVTS, zástupce ředitele pro v. v. č.; 1964 kandidát vet. věd; 1969 habilitace; 1991 profesor pro obor zoohygienu a prevence chorob.  
Zahr. cesty: Ghana 1965 – 1970, Afghánistán 1979 – 1981, Jižní Amerika, Afrika.  
Publikace:140 titulů.



# Profesoři Institutu vzdělávání a poradenství



Červenka Josef, prof., Ing., CSc.; působení 1977 – 1994

Profesorem v letech 1984 – 1990  
1985 – 1990 rektor VŠZ v Praze  
1977 – 1991 vedoucí katedry pedagogiky  
Příprava učitelů odborných předmětů a mistrů odborné výchovy na VŠZ v Praze.

Slavík Milan, prof., Ing., CSc.; působení 1986 – dosud

Ředitel IVP. Pedagog. činnost zaměřena na didaktiku techn. předmětů, didakt. techniku a technologii a školský management. Přednášková činnost na zahraničních univerzitách. Členství v OR, VR, SR a komisi pro obhajoby dokt. dizert. prací. Prezident mezinárodní organizace ENTER. 140 titulů v mezinárodních i tuzemských časopisech a sbornících, včetně VŠ stud. opor, učebnice a skript.



Zpravodaj  
Česká zemědělská univerzita v Praze  
mimořádné číslo – červen 2006

**Vydává:**

Česká zemědělská univerzita v Praze  
MK ČR E 14963

**Řídí redakční rada ve složení:**

prof. Ing. Jiří Balík, CSc., doc. Ing. Miroslav Bechyně, DrSc.,  
prof. Ing. Vladimír Brabenec, CSc., PhDr. Radmila Dyrtrtová, CSc.,  
Mgr. Lucie Janíková, Mgr. Eva Kalová, doc. Ing. Ivana Langrová,  
CSc., Ing. Daniel Novák, CSc., Alena Pyšvejcová,  
prof. Ing. Ivan Roček, CSc., doc. Ing. Adolf Rybka, CSc., Monika  
Urbanová, prof. Ing. Zdena Wittlingerová, CSc., Ing. Lukáš Zita, doc.  
Ing. Roman Zuzák, Ph. D.

**Odpovědný redaktor:**

Ing. Petra Vaňatová

**Grafické zpracování a produkce:**



**Distribuce:**

Studijní a informační centrum ČZU v Praze  
Neprodejné!

Uvedené příspěvky nejsou obsahově upravovány a nevyjadřují vždy  
názory redakce a vedení školy.

Kvalita fotografií odpovídá dodaným podkladům.

Náměty, příspěvky a připomínky zasílejte na adresu:

Profipress, s. r. o.

Drtinova 8

150 00 Praha 5

tel.: 227 018 202, 724 311 082

e-mail: farmar@agroweb.cz, petra.vanatova@quick.cz

**Fota na titulní a zadní straně:**

Rektorský řetěz, souhlas Františka Josefa se zřízením zemědělského  
oddělení z 26. října 1906

Haptkapten unruhig wie für  
 Die landwirthschaftliche Ab-  
 theilung bis auf weiteres  
 zur Spionage der Kavale-  
 riefatz zu belassen. Die  
 bisherige Verpflegung  
 der Landes Röhren  
 zur Bestreitung der Gärten  
 und gewöhnlichen Bedürfnisse  
 für die kulturellen Aufsicht  
 Naturzeit auf Maßgabe  
 des allm. Hofverwalters  
 bleibt abig und wird  
 weiterhin angesetzt.  
 Diejenige Menge  
 auf dem Krieges Wege  
 erfolgender Verpflegung  
 der kulturellen Aufsicht  
 und des Hofverwalters  
 sind bei der allm. Verwalt-  
 ung zu berücksichtigen.

Haptkapten unruhig wie für  
 Die landwirthschaftliche Ab-  
 theilung bis auf weiteres  
 zur Spionage der Kavale-  
 riefatz zu belassen. Die  
 bisherige Verpflegung  
 der Landes Röhren  
 zur Bestreitung der Gärten  
 und gewöhnlichen Bedürfnisse  
 für die kulturellen Aufsicht  
 Naturzeit auf Maßgabe  
 des allm. Hofverwalters  
 bleibt abig und wird  
 weiterhin angesetzt.  
 Diejenige Menge  
 auf dem Krieges Wege  
 erfolgender Verpflegung  
 der kulturellen Aufsicht  
 und des Hofverwalters  
 sind bei der allm. Verwalt-  
 ung zu berücksichtigen.

Ich ersuchen die Er-  
 löbung einer für Aufrechter-  
 haltung der landwirthschaft-  
 lichen Abtheilung in der bis-  
 herigen Organisation der Ab-  
 theilung in Bezug auf den Dienstjahr  
 1906/7 und ferner mit dem glei-  
 chen Inhalt.

Ihre Majestät  
 des Königs in Preußen  
 Königl. Hofverwalter

Ihre Zeitgenossen die Landes-  
 theilung der kulturellen Aufsicht  
 des Landes Röhren in der bis-  
 herigen Organisation der Ab-  
 theilung in Bezug auf den Dienstjahr  
 1906/7 und ferner mit dem glei-  
 chen Inhalt.

Wien am 13. Oktober 1906  
 M. M. M.

Wien am 13. Oktober 1906  
 M. M. M.

Ich ersuchen die Er-  
 löbung einer für Aufrechter-  
 haltung der landwirthschaft-  
 lichen Abtheilung in der bis-  
 herigen Organisation der Ab-  
 theilung in Bezug auf den Dienstjahr  
 1906/7 und ferner mit dem glei-  
 chen Inhalt.